

HET HART VAN HAARLEM NOORD



We leven
hier samen!

Een gebiedsconcept voor de Sportweg.

De stad Haarlem staat voor een flinke woningbouwopgave. Het College heeft de ambitie om in de komende tien jaar 10.000 woningen te bouwen in de acht ontwikkelzones. In deze ontwikkelzones ligt, naast de focus op woningbouw, ook de kans om de stad te verbeteren en toekomstbestendig te maken. In de ontwikkelzones zal geëxperimenteerd worden met nieuwe mobiliteitsconcepten, circulaire economie en versterking van de sociale samenhang.

Eén van de acht ontwikkelzones is de zone Orionweg/Planetenlaan. In de 'Visie Ontwikkelzone Orionweg/Planetenlaan' is een samenhangend kader vastgelegd waarbinnen toekomstige bouwinitiatieven worden ontwikkeld.

De Sportweg is, als onderdeel van de ontwikkelzone Orionweg/Planetenlaan, een belangrijke ontwikkellocatie. Hier zal een substantieel deel van zowel het woonprogramma (circa 250 van de 650 woningen voor de totale Orionzone) als de voorzieningen worden gerealiseerd. Met als doel om de leefbaarheid van de wijken op peil te houden door het toevoegen van een nieuw programma en ruimtelijke kwaliteiten.

Om een nieuw kloppend hart te realiseren op de Sportweg-locatie, hebben de gemeente Haarlem, Dreef Beheer, Sint Jacob en Pre Wonen, het initiatief genomen om tot een helder gebiedsconcept te komen, ter voorbereiding op de uitwerking in het Stedenbouwkundig Programma van Eisen (SPvE).

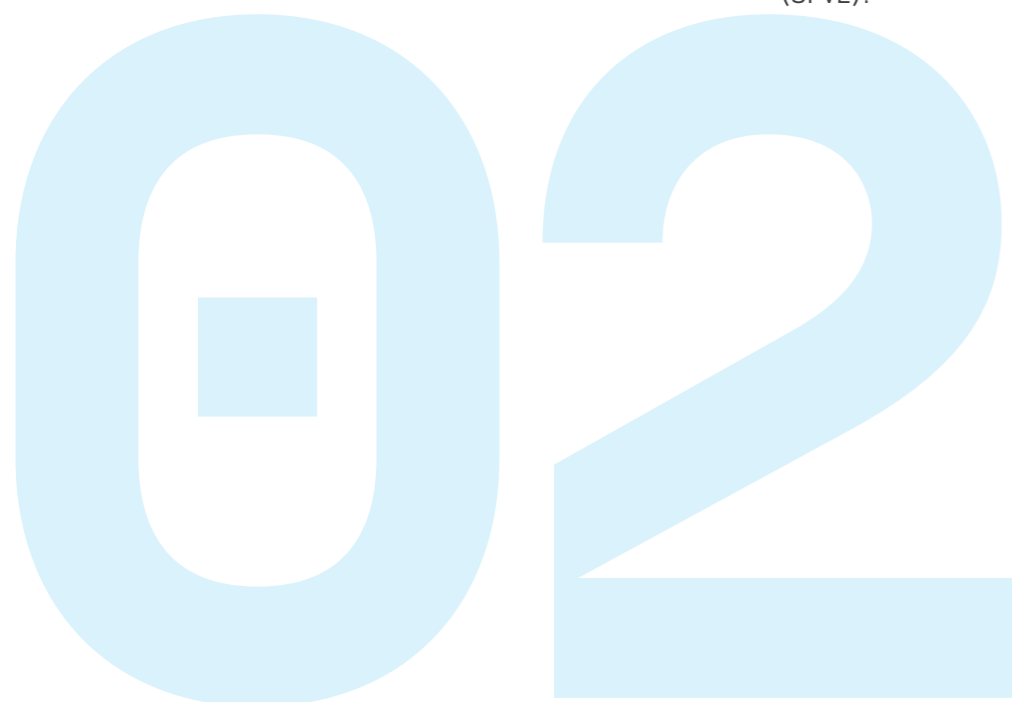
Het doel van het gebiedsconcept is om de Sportweg-locatie ruimtelijk en programmatisch een sterke samenhang en identiteit te geven. Dit document is een bundeling van ambities en een beschrijving van de identiteit en sfeer. Het zegt iets over de plek in dit deel van de Orionzone/Planetenlaan, op welke wijze het een nieuw hart vormt voor dit stadsdeel en het bijdraagt aan het versterken van de omliggende functies en toekomstige ontwikkelingen, zoals de uitbreiding van de HOV-halte naar een potentiële mobiliteitshub.

Binnen het gebiedsconcept introduceren we 3 kernwaarden. De kernwaarden hebben we geconcretiseerd in 9 spelregels, die samen de richting bepalen voor de toekomst van de Sportweg. Hierdoor ontstaat straks een nieuw kloppend

hart dat toekomstgericht, onderscheidend en tegelijkertijd verbonden is met de omliggende wijken van de Orionzone/Planetenlaan.

Dit gebiedsconcept is tot stand gekomen op basis van gesprekken met de klankbordgroep Sportweg, uitkomsten van eerdere participatie voor de ontwikkelvisie Orionweg-Planetenlaan en gesprekken tijdens de bewoners-bijeenkomst van 6 september 2022. Daarnaast zijn diverse inhoudelijke sessies georganiseerd met de initiatiefnemers en betrokken gemeentelijke afdelingen.

Het gebiedsconcept is nadrukkelijk geen ontwerp of juridisch instrument. Die worden nader uitgewerkt in het SPvE op basis van het gebiedsconcept.



Pagina

04

Analyse

Ter voorbereiding op het gebiedsconcept is er een analyse gemaakt van de Sportweg-locatie en het direct aangrenzende gebied. Hierin is de huidige situatie bekeken vanuit het perspectief van programma, functies, sfeer, beleving en identiteit. De analyse resulteert in een SWOT-analyse: een overzicht van sterktes, zwaktes, kansen en bedreigingen voor de toekomstige ontwikkeling. De analyse wordt afgerond met het opstellen van de unieke eigenschappen van de Sportweg-locatie in een kansenkaart.

Pagina

13

Ambities

Op basis van verschillende gesprekken met de initiatiefnemers (inclusief de gemeente), de klankbordgroep Sportweg en de bewonersbijeenkomst, zijn de ambities geformuleerd. Vanuit het gemeenschappelijk belang vormen deze gedeelde ambities de basis voor de uitwerking van het gebiedsconcept Sportweg.

Pagina

14

Kernwaarden & Spelregels

Om de Sportweg-locatie een krachtige nieuwe identiteit en positionering te geven zijn er 3 kernwaarden bepaald. Kernwaarden die de toekomstige ontwikkeling van de Sportweg richting geven en de basis vormen voor de beloftes die worden gedaan aan de bewoners en gebruikers van de Sportweg. De kernwaarden zijn vertaald in concrete spelregels. Spelregels geven invulling aan o.a. de ruimtelijke kwaliteit, gebruik en beleving. De spelregels ondersteunen de verdere uitwerking in het SPvE.

PLANGEBIED ORIONZONE

De Orionzone/Planetenlaan ligt in en grenst aan drie verschillende buurten, te weten Sinnevelt, Planetenwijk en Overdelft. De grenzen van de zone lopen over de Planetenlaan en de Orionweg, waardoor Sinnevelt de enige van de drie buurten is die geheel in de zone ligt. De andere twee wijken grenzen aan de zone maar liggen hier niet in. Deze buurten zullen wel invloed ondervinden van de ontwikkelingen in de Orionzone.

De Orionzone bestaat uit Orionzone Zuid, het gebied langs de Orionweg en Planetenlaan en de Orionzone Noord. Hier maken o.a. het Noordersportpark, het Schoter, zwembad de Planeet en de Sportweg-locatie deel van uit. Tenslotte is er ook nog een Orionzone Noord Invloedsfeer gedefinieerd. Het Schoterbos en de Jan Gijzenvaart maken hier onderdeel van uit.

ONTWIKKELLOCATIE SPORTWEG

Op de plek waar de Sportweg, Planetenlaan en Rijksstraatweg samenkomen ligt de ontwikkellocatie Sportweg. Aan de zuidzijde vallen de bibliotheek, de bovenliggende woningen en de DekaMarkt supermarkt in het plangebied. De HOV-bushalte ligt net op de grens aan de Rijksstraatweg, maar heeft als potentiële mobiliteitshub invloed op de ontwikkeling Sportweg. Aan de westzijde grenst de locatie aan het Schoter en aan de noordzijde ligt het Noordersportpark. Ook Plangebied Sportweg heeft een 'Invloedsfeer', waarmee zwembad De Planeet en een deel van het Noordersportpark onderdeel worden van de grotere ontwikkeling.



ANALYSE // SFEER EN BELEVING, SPORTWEG-GEBIED VAN NU!



Groen, veel bomen, gevoel van sociale onveiligheid, veel verkeersbewegingen, onsamenhangend, geen overzicht, karakterloze bebouwing, hekken/barrieres, ongedefinieerde ruimten.

Om een beeld te krijgen van de huidige identiteit en karakteristieken van de Sportweg-locatie zijn een aantal thema's geanalyseerd. Hierbij is niet alleen gekeken naar hardere fysieke eigenschappen, maar ook hoe de locatie beleefd wordt en hoe het speelveld van betrokkenen eruit ziet. Op basis van locatie bezoeken, diverse gemeentelijke beleidsdocumenten/visies, gesprekken met de initiatiefnemers en bewoners, is onderstaande analyse tot stand gekomen.

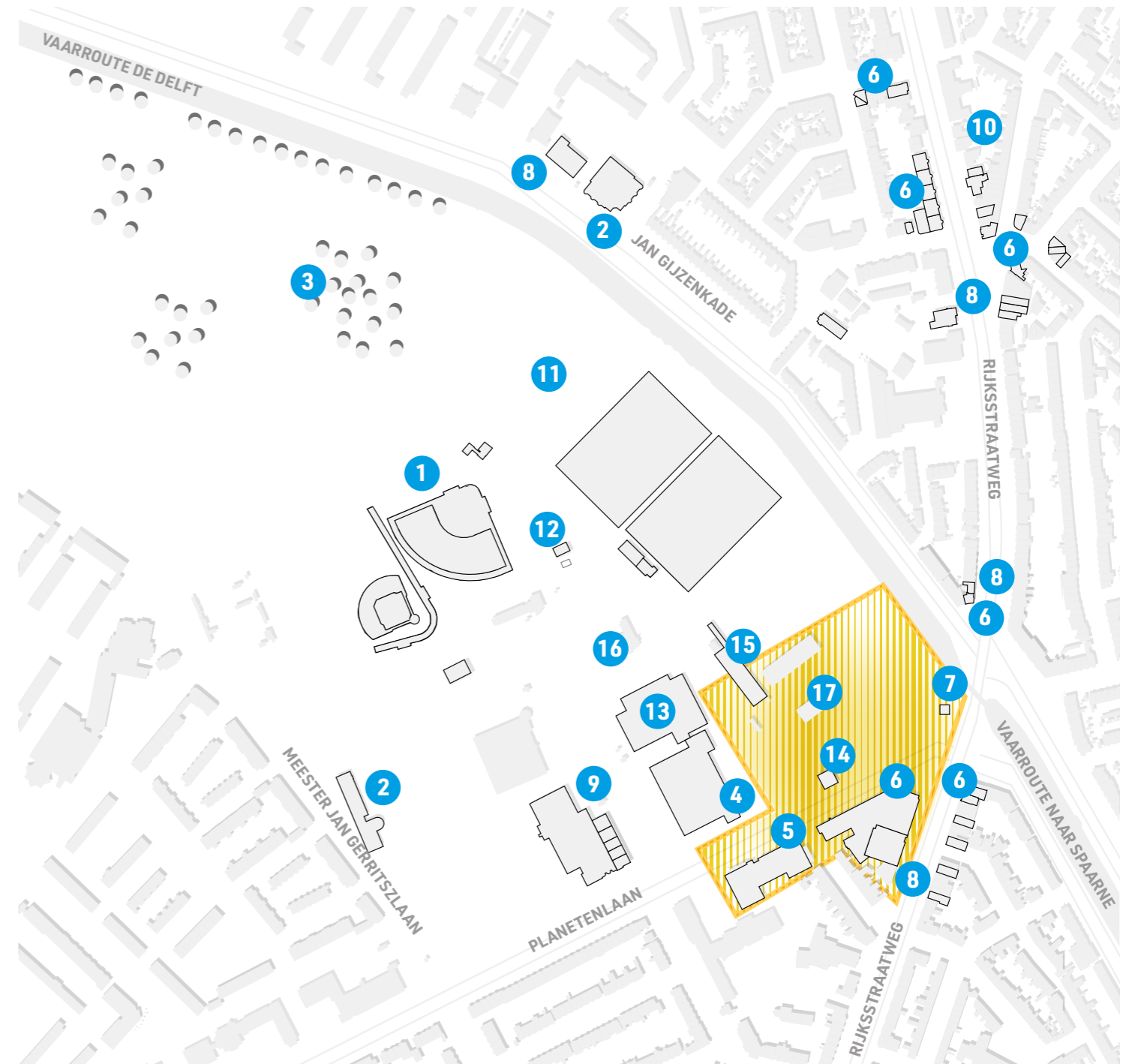
UNIEKE PROGRAMMAMIX

Op en rond de huidige Sportweg-locatie ligt al een ruime mix aan functies en programma. Op de locatie ligt nu een groot parkeerterrein, Esso-tankstation en het oude voetbalstadion. Aan de andere zijde van de Planetenlaan ligt de DekaMarkt supermarkt en de bibliotheek. De Sportweg-locatie is de toegang tot een aantal direct omliggende functies zoals het Noordersportpark, het Schoter, de Yvonne van Gennip hal, het Partycentrum en het appartementencomplex van Parksight. Via de Sportweg en het Jan Gijzenpad is ook het Schoterbos bereikbaar. In potentie een unieke programmamix voor de toekomstige ontwikkeling van de Sportweg-locatie.

FUNCTIONEEL INGERICHT

Wonen is zeer beperkt aanwezig op de locatie. Het voorzieningen-niveau in de directe omgeving is voldoende, maar kan een kwalitatieve impuls gebruiken. Aan de Rijksweg zitten meerdere winkels afgewisseld met wat horeca. Aan de Planetenlaan ligt het zwembad De Planeet.

Ruimtelijk is de Sportweg-locatie een open, rommelig en daardoor niet overzichtelijk gebied. De maat en schaal van de ruimte heeft geen positieve relatie met de gebruiker. De ruimte is zeer functioneel ingericht en enige samenhang of relatie met het (omliggende) programma ontbreekt. Ook ontbreekt samenhang tussen de afzonderlijke functies. De ruimte wordt doorsneden door de Planetenlaan, een belangrijke ontsluiting van de Planetenwijk en Sinnevelt. De Planetenlaan vormt zo letterlijk een barrière tussen het noordelijk en zuidelijk deel van de Sportweg-locatie.



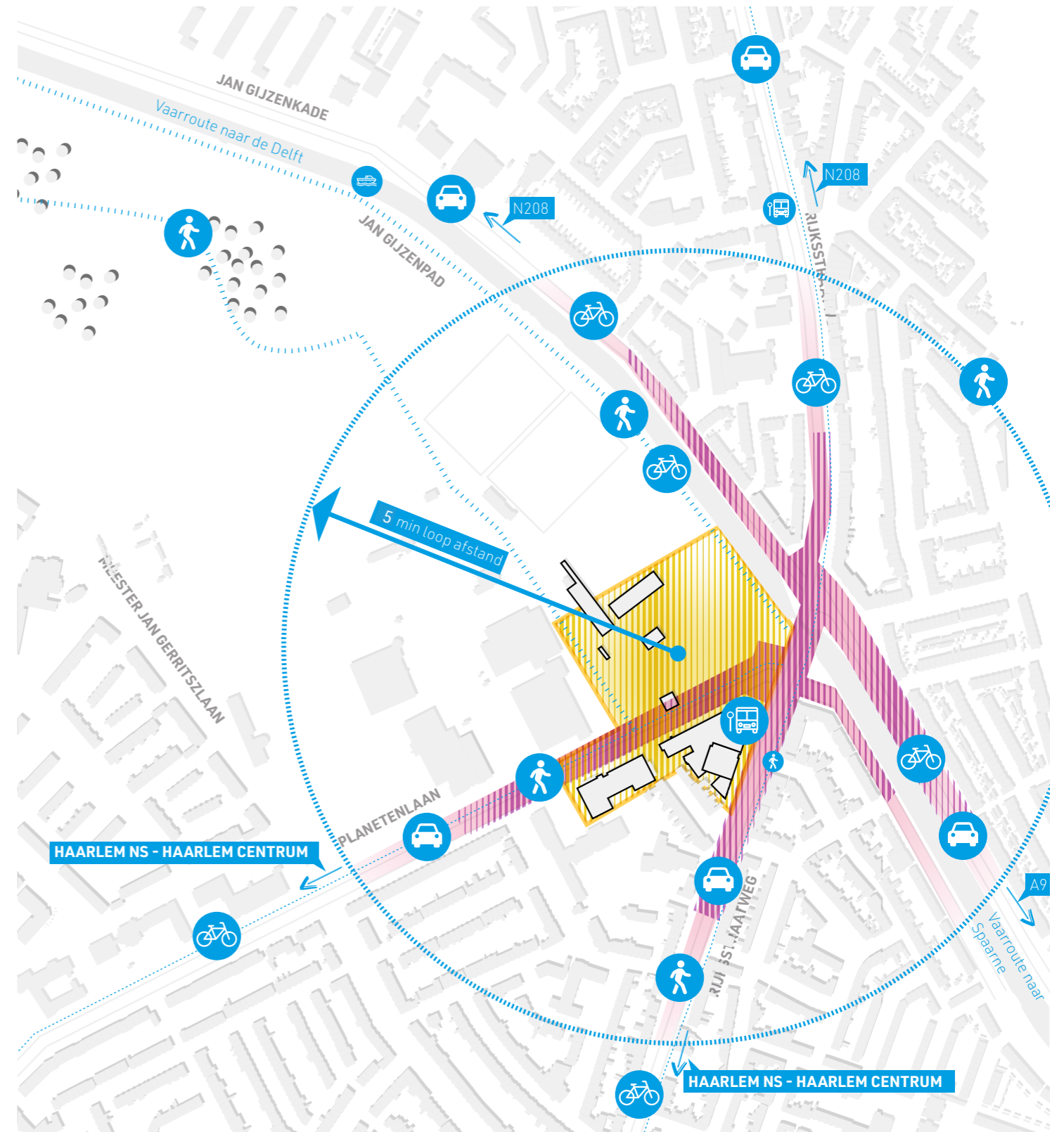
- | | | |
|----------------------|---------------------------------|--------------------------|
| 1 Honkbal velden | 7 Verzetmonument Haarlem | 13 Yvonne van Gennip Hal |
| 2 EDO clubhuis + BSO | 8 Zorgvoorzieningen | 14 Esso-tankstation |
| 3 Schoterbos | 9 Zwembad | 15 Stadiontribune |
| 4 Het Schoter | 10 Horeca | 16 Parksight (woningen) |
| 5 Bibliotheek | 11 Noordersportpark | 17 Tijdelijke huisarts |
| 6 Winkels | 12 Kinderboerderij Schoterhoeve | |



DYNAMIEK EN BELEVING

Op de huidige Sportweg-locatie staan het verkeer en gerelateerde functies centraal. Functies als een parkeerplaats, tanksstation en HOV-halte bepalen voor een groot deel de dynamiek en beleving van de plek. De Planetenlaan, als belangrijke verkeersontsluiting (auto) speelt een belangrijke rol in ruimtebeslag en beleving. De Sportweglocatie is erg goed bereikbaar wat aantrekkelijk is voor functies als de supermarkt, Het Schoter, de Yvonne van Gennip hal en het Noordersportpark.

Tegelijkertijd draagt deze dynamiek, die voornamelijk om de auto en bus draait, niet bij tot eerder genoemde samenhang, overzicht en beleving. Vanuit mobiliteit betekent dit dat de fietsers en voetgangers op de derde en vierde plek staan. Met als resultaat een gebied waar je je niet veilig en comfortabel voelt, ook als je zelf de auto pakt. Met een grote groep jonge gebruikers van de bibliotheek, het onderwijs en de sportverenigingen, liggen hier kansen om de situatie te verbeteren.



CULTUURHISTORIE EN ARCHEOLOGIE

De pre-stedelijke landschappelijke structuur in het gebied van de ontwikkelzone is grotendeels verdwenen met de aanleg van de Planetenwijk en Sinnevelt. De Jan Gijzenvaart, vernoemd naar Jan Gijzen van Blanckeroort, ligt aan de grens van de Sportweglocatie en is een gebiedsoverstijgende historische waterroute.

Het kruispunt van de Jan Gijzenvaart en de Rijksweg vormt nu een belangrijke plek in de overgang van Haarlem naar Oud Schoten. Door het brede profiel van de watergang is het een weids opgezette plek. Op deze plek aan de Sportweglocatie ligt het verzetsmonument Haarlem, ontworpen door Theo van Reij en ter nagedachtenis aan de omgekomen verzetshelden.

Wat betreft beeldbepalende panden op en aan de Sportweg-locatie wordt het Schoter, als typische wederopbouw-architectuur, aangewezen.

De Sportweg-locatie valt op de Archeologische Beleidskaart Haarlem onder Categorie 3, gebied met gemiddelde archeologische verwachting. Het gebied maakt onderdeel uit van de Haarlemse strandwal en worden resten verwacht uit de prehistorie en middeleeuwen. Bij plannen met bodemverstorende activiteiten van meer dan 500 m² en dieper dan 30 cm, dient een archeologisch rapport te worden overlegd.

GROEN EN WATER

De Sportweg-locatie bestaat nu uit een parkeerplaats met het Esso-tankstation, de Planetenlaan als drukke ontsluitingsweg en aan de zuidzijde de bebouwing van de DekaMarkt supermarkt en bibliotheek. Aan de randen van de locatie en als begeleiding van de Planetenlaan staan volwassen bomen die, ondanks de verharding, toch nog een groen karakter geven aan de plek. Het groen aan de noordzijde vormt de verbinding naar het Noordersportpark en het daarachter gelegen Schoterbos. Er is hier echter geen tot beperkte functionele verbinding, doordat er op de grenzen van de parkeerplaats en de sportvelden hekken staan. Anders is dit op de Planetenlaan waar de bomen de laan begeleiden.

Net naast de locatie ligt de Jan Gijzenvaart die de Sportweg-locatie, over het water, verbindt met het Spaarne. Op dit moment gebeurt er niks met deze verbinding anders dan dat de wandelaar, vanaf het Jan Gijzenpad, zicht heeft op de vaart.

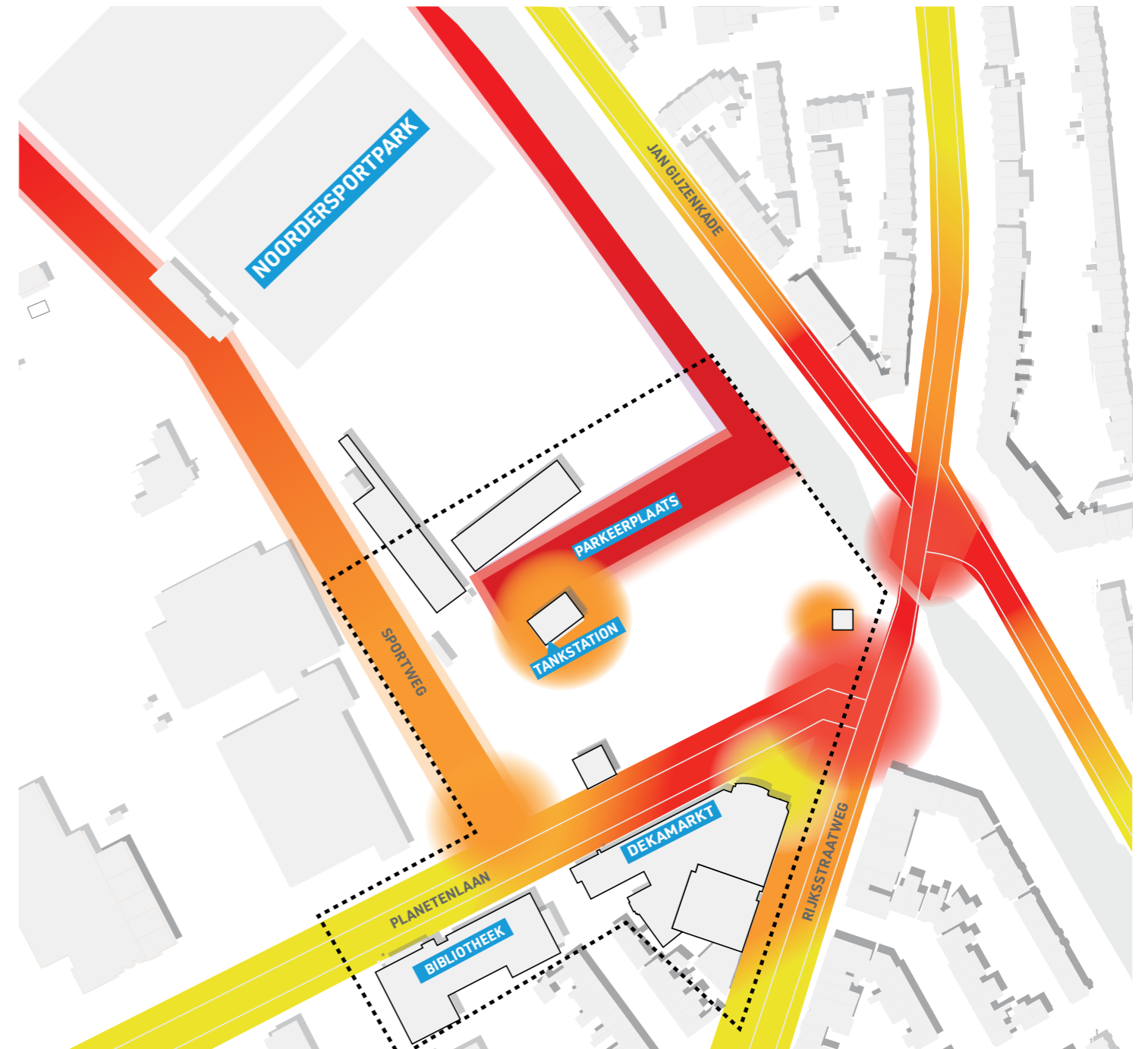


ONDEFINIËRBARE RUIMTE

Zoals al eerder benoemd is de huidige Sportweg-locatie voornamelijk een plek van beweging, verkeer en dynamiek. Met het Esso-tankstation en de parkeerplaats wordt de sfeer en beleving voor een groot deel bepaald door de auto's en de bezoekers van de parkeerplaats. De Planetenlaan vormt een barrière tussen het noordelijk en zuidelijk deel en met de harde scheiding naar het Noordersportpark ontstaat hier een ondefinieerbare verblijfsruimte, een plek zonder duidelijke eigenaar, verblijfsfunctie en identiteit. In combinatie met het gebrek aan overzicht en sociale controle vanuit omliggende functies trekt dit illegale activiteiten en gebruikers aan. Met als gevolg dat een deel van de wijkbewoners en overige bezoekers deze plek als sociaal onveilig ervaren. Dit heeft ook een negatief effect op de entree routes richting de sportverenigingen op het Noordersportpark en het daarachter liggende Schoterbos. Deze entrees zijn kwetsbaar en het gevoel van onveiligheid neemt toe in en na de schemering.

SOCIALE CONTROLE

Aan de zuidzijde van de Planetenlaan liggen de supermarkt en bibliotheek. Functies die een positief effect kunnen hebben op deze plek. De bibliotheek heeft nog een redelijk 'open' gevel op maaiveldniveau en een aantal woningen op de verdiepingen, maar door de ligging tegenover het Schoter is de sociale controle beperkt. De Dekamarkt supermarkt ligt wel gunstig, maar de dichte gevels dragen niet bij aan de sociale controle en veilige beleving van de plek.



- onoverzichtelijk - kwetsbaar
- neutraal - beperkte sociale controle
- overzichtelijk - beperkte sociale controle

STAKEHOLDERS

Om tot de belangrijkste uitgangspunten te komen voor het gebiedsconcept zijn verschillende stakeholders betrokken. Deze stakeholders zijn:

Gemeente Haarlem – projectteam en vakinhoudelijke afdelingen

Klankbordgroep Sportweg – vertegenwoordigers van wijkraden van de omliggende wijken, van sportverenigingen FC Haarlem Kennemerland, EDO en Sparks, van Het Schoter en van VvE Parksight

Initiatiefnemers Sportweg - Gemeente Haarlem, Dreef Beheer, Sint Jacob, Pre Wonen en ResSmit (procesbegeleiding)

Bewoners uit de omliggende wijken

GEMEENTELIJKE VISIE- EN BELEIDSDOCUMENTEN

Om de verschillende toekomstige ontwikkel- en bouwinitiatieven binnen de Orionzone mogelijk te maken en op elkaar af te stemmen is er in de Visie Ontwikkeling Orionzone/Planetenlaan een samenhangend kader vastgesteld. De basis voor de geldende kaders wordt bepaald door diverse visie- en beleidsdocumenten. Ook de toekomstige ontwikkeling van de Sportweg valt binnen de geldende kaders. Het gebiedsconcept is geen ruimtelijk plan, maar waar mogelijk zijn bij de ontwikkeling van het gebiedsconcept uitgangspunten uit de volgende visie- en beleidsdocumenten meegenomen: Nota Ruimtelijke Kwaliteit (2012), Structuurplan Haarlem 2020 (2005), Woonvisie 2017 'Doorbouwen aan een (t)huis', de Structuurvisie Openbare Ruimte 2040 (SOR 2040) en de Omgevingsvisie Haarlem 2045 (de 6 integrale opgaven).

PARTICIPATIE

Om tot een breed gedragen gebiedsconcept te komen is de betrokkenheid van alle relevante belanghebbenden essentieel. Voorafgaand aan het gebiedsconcept is een participatietraject gestart om tot de Visie Ontwikkelingszone Orionweg/Planetenlaan te komen. Tijdens dit participatietraject zijn o.a. 6 bijeenkomsten georganiseerd waar bewoners, ondernemers, wijkraden, sportverenigingen, onderwijsinstellingen en belangengroepen betrokken zijn. Daarnaast zijn leerlingen van het Mendelcollege betrokken en zijn er op het digitale platform 600 reacties achtergelaten.

De resultaten uit deze bijeenkomsten en feedback vanuit belanghebbenden zijn vastgelegd in 'Participatieverslag Orionzone-Werken in de wijk, 12 februari 2019' en 'Zienswijzen wijkraden Sinnevelt, Planetenwijk en De Krim inzake de Ontwikkelvisie Orionzone Haarlem, 5 oktober 2019'.

Waar de belanghebbenden tijdens de participatie voor Visie Ontwikkelingszone Orionweg/Planetenlaan met name hun input hebben gegeven voor het grotere gebied, zijn er ook wensen en zorgen geuit met betrekking tot de ontwikkeling Sportweg. Voor de ontwikkeling van het gebiedsconcept Sportweg zijn deze resultaten gebruikt en aangevuld met input uit het opvolgende participatietraject Sportweg: gesprekken met de klankbordgroep Sportweg en de bewonersbijeenkomst op 6 september 2022. De input uit zowel de klankbordgroep Sportweg als de bewonersbijeenkomst van 6 september zijn vertaald in de ambities (zie pag. 13).



De bewonersbijeenkomst van 6 september 2022.



De verschillende gemeentelijke visie- en beleidsdocumenten als basis voor het gebiedsconcept Sportweg.

Voor de SWOT-analyse van de Sportweg-locatie en het direct aangrenzende gebied, zijn diverse locatiebezoeken gecombineerd met de input van de belanghebbenden. Hierin zijn veel verschillende geluiden, meningen en ervaringen meegenomen. Desalniettemin is deze input niet volledig omdat de jongere gebruikersgroep (vanuit onderwijs en

sportverenigingen) nog ontbreekt. Onderstaand overzicht geeft een goed beeld waar de sterktes, zwaktes, kansen en bedreigingen van de locatie liggen. Hieruit blijkt ook dat de unieke eigenschappen van de context kansen bieden voor de toekomstige ontwikkeling op de Sportweg.

Sterktes

Breed voorzieningenniveau:

supermarkt,
bibliotheek
onderwijs
sport

Groene omgeving:

veel bomen
nabijheid Schoterbos

Goede bereikbaarheid:

HOV-halte
fiets en auto

Betrokkenheid omgeving:

diversiteit gebruikers,
betrokkenheid omgeving/bewoners

Zwaktes

Ruimtelijke cohesie:

ontbreken samenhang functies
ontbreken overzicht

Kwaliteit openbare ruimte:

monotome inrichting
verhard
ten dienste van autogebruik
onveilig
rommelig

Beperkte inzet groen:

met name zicht en scheiding functies

Gebrek sociale controle:

ontbreken verblijfs- en ontmoetingsfuncties
(ook in de avond)
beperkte woonfunctie
dichte gevels op maaiveld

Identiteit:

beperkte betekenis voor omliggende wijken
ontbreken krachtige identiteit
ontbreken positief imago, onveilige reputatie

Kansen

Sterke ruimtelijke verbindingen

entreezone naar Noordersportpark en Schoterbos
betrekken Het Schoter
kwalitatieve routes van Sportweg naar Schoterbos

Programma mix:

toevoegen woonfunctie
toevoegen zorgfunctie Sint Jacob
verplaatsten bibliotheek
voorzieningen en ontmoetingsruimten
toevoegen 'Huis van de Wijk'

uitbouwen van de HOV-halte tot duurzame
mobiliteitshub
voetgangers- en fietsroutes voorrang op auto.

Groen en water breed inzetten:

sfeer en beleving
gezondheid
verbinden van ruimte en functies
klimaatadaptatie
duurzaamheid van gebouwen en openbare ruimte
relatie Jan Gijzenvaart verstevigen

Identiteit:

een nieuw 'hart' creëren voor Haarlem Noord

Bedreigingen

Te weinig ruimte:

teveel programma binnen beschikbare ruimte
onvoldoende schuifruimte

Verplaatsingsbereidheid:

van huidige functies (tankstation, bibliotheek)
en initiatiefnemers

Ontsluitingen en verkeer:

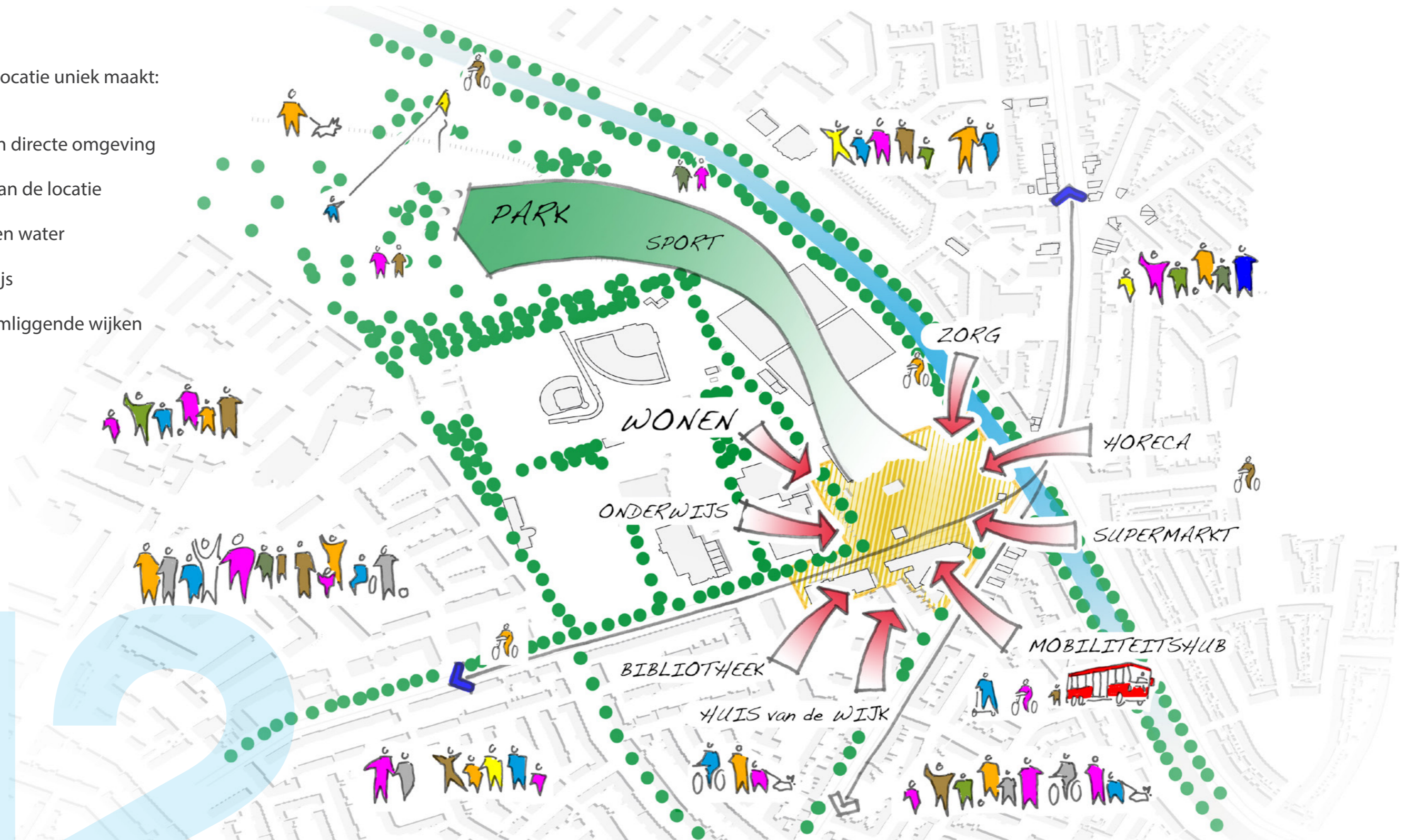
aanpasbaarheid ontsluitingen
van huidige straatprofiel Planetenlaan (barriere)
toegangswegen Noordersportpark
druk, verkeer, auto's

Betrokkenheid en samenwerking:

ontbreken samenwerking stakeholders op gebiedsniveau,
beperkte lokale betrokkenheid bij uitwerking,
ontbreken gevoel van eigenaarschap, niemandslaan

Wat de Sportweg-locatie uniek maakt:

- programmamix in directe omgeving
- bereikbaarheid van de locatie
- groene karakter en water
- sport en onderwijs
- betrokkenheid omliggende wijken



Gemeente

Bij de succesvolle ontwikkeling van de Sportweglocatie spelen meerdere belanghebbenden een rol. Belanghebbenden die vanuit verschillende behoeftes en wensen kijken naar de toekomst van de Sportweg. De gemeente, die vanuit het belang van de stad, stuurt op een kwalitatieve ontwikkeling rekening houdend met vigerend beleid en planologische kaders, de marktpartijen die vanuit hun eigen functie, programma en klanten richting geven aan de planvorming en natuurlijk de klankbordgroep Sportweg en bewoners, die vanuit een sterke lokale context kijken naar de invulling en effecten op de Sportweg en directe omgeving.

Tijdens verschillende sessies met de bovengenoemde belanghebbenden is het brede palet aan eisen, zorgen en wensen opgehaald. Het resultaat is een uitgebreide set van ambities die overlappend, aanvullend en soms conflicterend kunnen zijn met elkaar.

Om recht te doen aan de input, vanuit elke belanghebbende, zijn de afzonderlijke ambities hiernaast samengevat.

Uit de set van ambities zijn de gemeenschappelijke en aanvullende ambities gebruikt om te komen tot de 3 kernwaarden:

Gastvrij, Verbonden en Levendig.

- > **Representatieve entree wijk Gezond**
- > **Aantrekkelijk en toekomsbestendig**
- > **Experimenteren met mobiliteitsconcepten**
- > **Focus op fietsers en voetgangers**
- > **Integratie HOV + fietsenstalling**
- > **Bebouwd parkeren op eigen kavel**
- > **Versterken sociale samenhang**
- > **Wonen met aanzienlijk aandeel sociaal**
- > **Samen** (oa. participatie)
- > **Stedelijk dynamisch: Plint horeca, detailhandel, zorg, maatsch, werken**
- > **Ruimte voor verblijf en ontmoeten** (ook buurtevents)
- > **Toegankelijk en levendig buurtplein**
- > **Groene as**
- > **Verbinding sportpark**
- > **Groen/natuur** (inclusief)
- > **Klimaatadaptief**
- > **Bibliotheek en supermarkt aan plein**

Initiatiefnemers

- > **'Fierte' van de plek**
- > **Levendig (plein)**
- > **Reuring**
- > **Sportief gezondheid**
- > **Groen**
- > **Ontspanning**
- > **Uniek**
- > **Onderscheidend**
- > **Duurzaam**
- > **Toekomstbestendig**
- > **Sociaal duurzaam**
- > **Ruimte voor activiteiten en ontmoeting**
- > **Mix van doelgroepen**
- > **Samen** (met elkaar)
- > **Woon- en niet woondoelgroepen**
- > **Verblijf en passanten**
- > **Toegankelijk**
- > **Synergie van programma en functies**
- > **Supermarkt als ontmoetingsplek**
- > **Combi wonen - supermarkt**
- > **Detailhandel** (kleine winkels)
- > **Horeca**
- > **Zorg**
- > **Kinderopvang**

Omgeving-Omwonende-Verenigingen

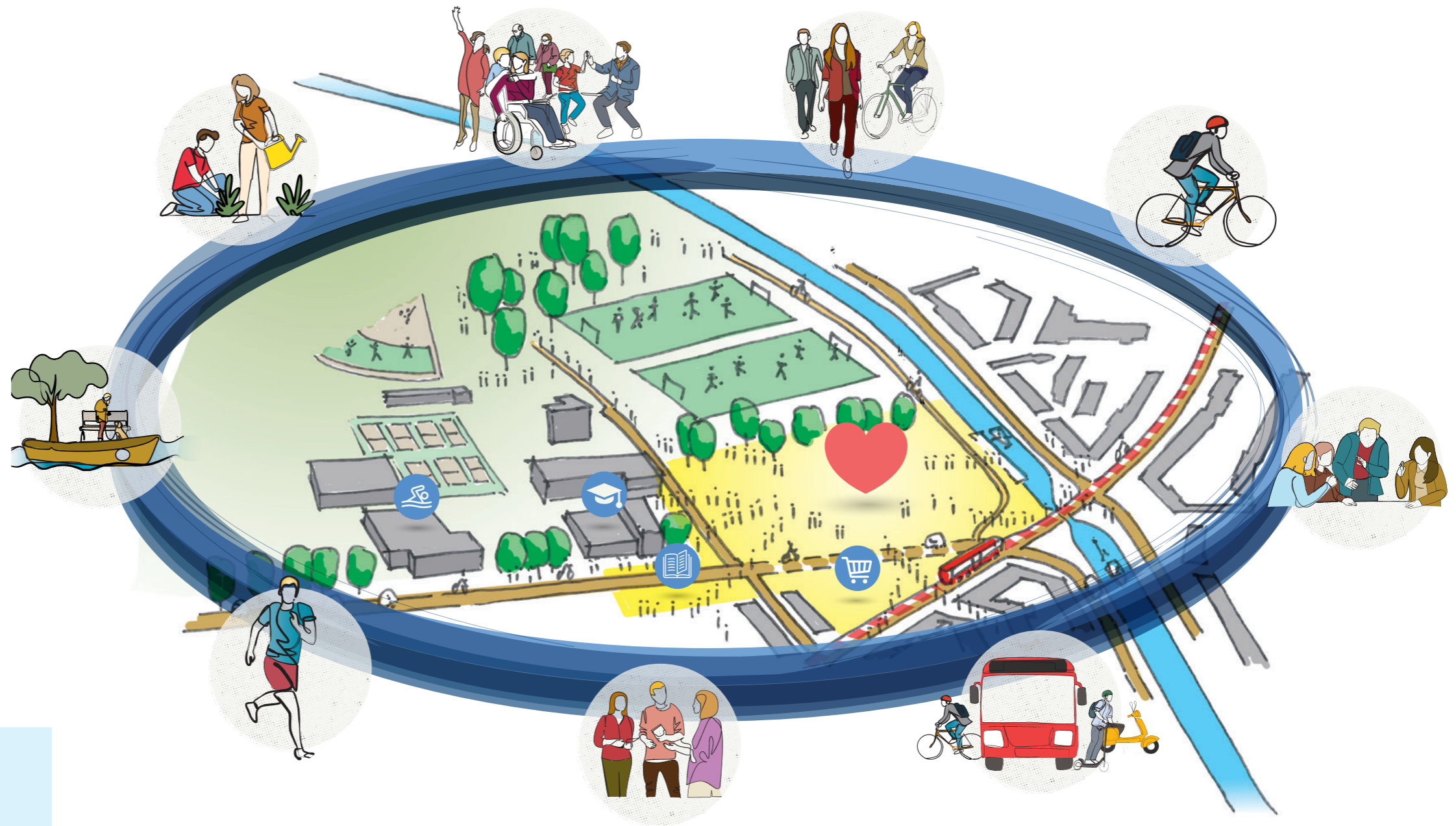
- > **Toegankelijk**
- > **Veilig**
- > **Inclusief**
- > **Betaalbaar**
- > **Verkeer en parkeren goed geregeld**
- > **Wonen voor ouderen en starters**
- > **Goed verbonden voor fiets en voetgangers**
- > **Mix van maatschappelijke en commerciële voorzieningen**
- > **Horeca gezelligheid levendig**
- > **Gastvrij en fijne verblijfs- en ontmoetingsplek**
- > **Gezond**
- > **Sportief, actief**
- > **Duurzaam**
- > **Klimaatvriendelijk**
- > **Veel groen en bomen**
- > **Speelruimte**
- > **Fun**

KERNWAARDEN EN SPELREGELS

De kernwaarden en spelregels vormen de basis van het gebiedsconcept Sportweg. Het zijn de essentiële en onderscheidende waarden die de identiteit van de Sportweg vormgeven en waar toekomstige bewoners en bezoekers zich mee kunnen identificeren. Ze vertellen het verhaal van de Sportweg en geven betekenis aan de plek.

Daarnaast wordt er met de kernwaarden een gefundeerde basis gelegd voor gezamenlijk opdrachtgeverschap tijdens de planvorming, realisatie- en exploitatiefase.

De 3 kernwaarden zijn uitgewerkt in 9 spelregels. De spelregels zijn een toelichting op de kernwaarden en geven mogelijke en concrete invullingen. De spelregels zijn de handvatten voor de verdere uitwerking in het SPvE.



14

Gastvrij

- > Ruimte voor verblijf en ontmoeten.
- > Leefbaar en aantrekkelijk voor alle doelgroepen.
- > Voetganger en fietser op één.

Verbonden

- > De openbare ruimte verbindt plekken.
- > De sportweg stimuleert samenwerkingen.
- > De mobiliteitshub maakt integraal onderdeel uit van de sportweg.

Levendig

- > Sportweg draagt bij aan sociale interactie.
- > Sportweg nodigt uit tot gezond en sociaal gedrag.
- > Groen en water draagt bij aan een gezonde leefomgeving.

SPELREGEL //

RUIMTE VOOR VERBLIJF EN ONTMOETEN.



PROGRAMMA EN ACTIVITEITEN

De Sportweg is één van de verdichtingslocaties waar een substantieel woonprogramma wordt ontwikkeld. Daarnaast is de Sportweg, als nieuw hart voor Haarlem-Noord, een belangrijke ontmoetingsplek. Ontmoetingen die plaatsvinden in de gebouwen en openbare ruimte door het creëren van fijne verblijfsplekken. De gebouwen en openbare ruimte worden geprogrammeerd met een combinatie van wonen, zorg, dagelijkse boodschappen, spel, onderwijs, kleinschalige horeca, buurtactiviteiten en tijdelijke events. Programma en activiteiten die maximaal ruimte bieden voor ontmoeten.

De invulling en programmering van de plinten dragen hier aan bij en geven een levendige uitstraling op het maaiveld. De inrichting van en verschillende activiteiten in de openbare ruimte dragen bij aan de sociale interactie tussen alle leeftijden.

Het delen van ruimtes in de gebouwen zorgt ervoor dat het gebruik en bezoek verlengd kan worden naar 16/7 (7.00 - 23.00 uur, 7 dagen per week). Denk hierbij aan kleinschalige horeca in combinatie met flexwerkplekken, gezondheidscentrum met yoga-studio of de bibliotheek met een culturele programmering (bijvoorbeeld muziek-oefenruimten).

Divers programma en activiteiten nodigen uit om samen te komen en te verblijven. Dit kan in de bibliotheek voor de scholieren, het DekaCafé in de supermarkt waar buurtbewoners een praatje maken met elkaar of de lunchroom waar ouders samen wachten op hun kinderen die van de sporttraining komen. De aanwezigheid van de bibliotheek biedt mogelijkheden om hier een buurtfunctie te verankeren met een 'Huis van Wijk'.

SFEER EN BELEVING

De sfeer en beleving van de Sportweg is gezellig. De menselijke maat en schaal van de plek, het groen, de gebouwen en het afwisselen van intieme en open ruimtes dragen bij aan een huiselijke sfeer waar het goed vertoeven is met je burens, vrienden en/of familie.

**"ZO VERSTERKEN
WE DE SOCIALE
COHESIE IN DE WIJK."**



Groene stedelijke ontmoetingsruimte.



Combinatie van horeca en werkplekken.

SPELREGEL //

LEEFBAAR EN AANTREKKELIJK VOOR ALLE DOELGROEPEN.



WEDERZIJD RESPECT

De Sportweg is leefbaar en aantrekkelijk voor alle doelgroepen. We leven hier echt samen. Altijd vanuit betrokkenheid en wederzijds respect tussen bewoners en bezoekers van de Sportweg.

DOELGROEPEN

Voor de ontwikkeling van het gebiedsconcept Sportweg is geen gedetailleerd doelgroepenonderzoek uitgevoerd. Gezien de unieke plek en brede programmamix zal de Sportweg een betekenisvolle plek worden voor een zeer brede doelgroep. Met het toevoegen van een substantieel woonprogramma wordt de rol van de permanente bewoner versterkt. Deze focusdoelgroep voor de Sportweg zijn

vooral nog jongeren en ouderen die op zoek zijn naar betaalbare woningen in het gebied Sportweg. Daarnaast vinden we een brede mix aan bezoekers uit de omliggende wijken, sportverenigingen, zorg en onderwijs. Nadere invulling op basis van een gedetailleerd doelgroepenonderzoek zal in de ontwerpfase plaatsvinden.

ADAPTIEF EN TOEKOMSTBESTENDIG

Ook de stedelijke context is onderhevig aan verandering. Verandering van o.a. leefstijlen, woonwensen, gebruik van de openbare ruimte, klimaat en duurzaamheidsambities. Om de leefbaarheid en aantrekkelijkheid te waarborgen in de toekomst, zullen de gebouwen en publieke ruimte adaptief moeten zijn. Het adaptief vermogen van de

Sportweg heeft een ruimtelijk (bijv. flexibel indeelbare gebouwen), programmatisch (bijv. uitwisselbaar en transformatievriendelijk) en organisatorisch component (bijv. acteren op basis van ontwikkelingen eigenaarschap en beheer, maar ook activeren van de gemeenschap).

TOEGANKELIJKHEID EN SOCIALE VEILIGHEID

De inrichting van de openbare ruimte is zo ontworpen dat het voor iedereen toegankelijk is. Het ontwerp van de verschillende functies en inrichting draagt bij aan de sociale veiligheid. Zo biedt de openbare ruimte overzicht, is deze goed verlicht, wordt schoon gehouden (voldoende vindbare afvalplekken) en vergroot het zicht vanuit de woningen de sociale controle.

16

**"HIER IS HET FIJN
WONEN, WERKEN
EN RECREËREN
VOOR IEDEREEN."**





SPELREGEL //

VOETGANGER EN FIETSER OP ÉÉN.

GOED BEREIKBAAR

Bij de planvorming, ontwikkeling en realisatie van de Sportweg-locatie staan de voetganger en fietser op 1, 0V op 2 en de automobilist op 3. Bij de inrichting van de openbare ruimte ligt de focus dus op de voetganger. Natuurlijk faciliteert de Planetenlaan het doorgaande verkeer en moeten de verschillende functies goed bereikbaar blijven voor onder andere logistiek, hulpdiensten en verhuizingen, maar de automobilist is te gast.

SCHEIDEN VAN VERBLIJFSRUIMTE EN VERKEER

Met het scheiden van verblijfsruimten en doorgaand verkeer creëer je overzicht en worden buurtbewoners en bezoekers uitgenodigd om, op een veilige en comfortabele manier, naar de Sportweg te komen en daar langer te blijven. Verblijfsruimten zijn duidelijk gescheiden van doorgaand verkeer door 'overgangszones'. Deze 'overgangszones' worden zoveel mogelijk groen ingericht en wanneer dat niet mogelijk is met onderscheidende materialisatie.

EEN VEILIGE PLEK VOOR VERBLIJF EN BEWEGEN

De verblijfsplekken bieden goed overzicht, zijn 's-avonds goed verlicht en schoon. Veilige fiets- en wandelroutes maken onderscheid tussen hoofd- en secundaire routes.

VOLDOENDE PARKEREN UIT HET ZICHT

Er is extra aandacht voor fietsparkeren. Goed bereikbare en gebruiksvriendelijke fietsstallingen uit het zicht (bebouwd) en met voldoende capaciteit. Zo wordt het gebruik van de fiets gestimuleerd, maar wordt het aantal geparkeerde fietsen op maaiveld verminderd. Dit draagt bij aan de kwaliteit van de openbare ruimte.

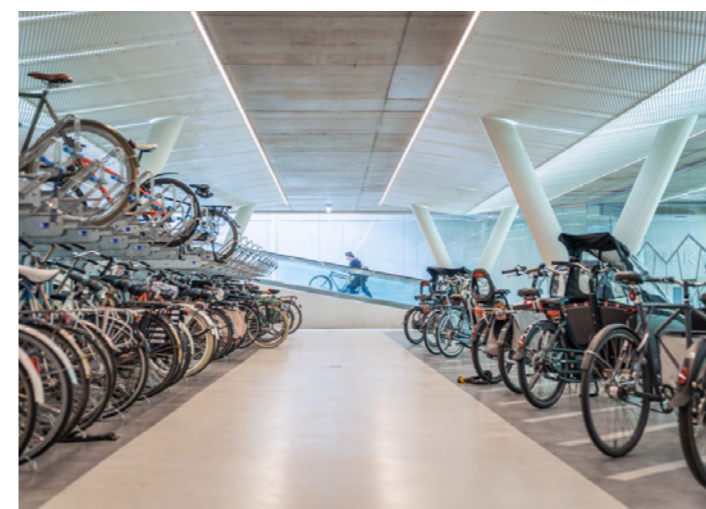
De toekomstige Sportweg-locatie heeft voldoende (auto) parkeerplaatsen. Deze zijn niet zichtbaar in de openbare ruimte (bebouwd parkeren). Daarmee is er meer ruimte voor verblijven, de voetganger en fietser.



Scheiden van verblijf en verkeer met overgangszones.



De straat delen met diversiteit aan vervoer en gebruik.



Bebouwde fietsenstalling met voldoende capaciteit.

**"SPORTWEG
IS DUURZAAM
BEREIKBAAR EN
FIJN VERBLIJVEN."**

Simone

GETROUWD, MOEDER VAN 2

Doordeweeks hebben wij vaak een volle agenda. Mijn man en ik werken fulltime en de kinderen hebben na school voetbaltraining. Het is fijn dat ik af en toe gebruik kan maken van de flexwerkplekken op de Sportweg. Dat maakt het voor mij makkelijk om de kinderen van school te halen en op tijd naar training te brengen. Tijdens de training van de kinderen maak ik vaak een praatje met de andere ouders of ga ik alvast boodschappen doen bij DekaMarkt. Het is fijn dat de Sportweg zo'n veilige straat is doordat de auto te gast is. Volgend seizoen kunnen de kinderen daardoor lekker zelf naar training fietsen. Elk weekend probeer ik, als de drukte thuis het toe laat, samen met een vriendin te zwemmen bij de Planeet. Daarna lunchen we graag aan de Sportweg. Dan hebben we ook echt even de tijd om bij te praten.



**"ALLES IS HIER ZO
LEKKER DICHTBIJ."**

Bruno & Jaella

WONEN SAMEN

Wij werken hard, maar we vinden ons sociale leven ook belangrijk. De binnenstad ligt niet om de hoek en we vinden het gezellig om na werk met vrienden te borrelen aan de Sportweg of in het weekend hier uit eten te gaan. In de zomer kunnen we aan de Sportweg lang in de zon op het terras zitten. Het is fijn dat we onze dagelijkse boodschappen op loopafstand van ons huis kunnen doen, na werk hebben we geen zin om nog een eind te fietsen! Onze pakketjes pikken we altijd op bij de pakketservice. Handig, want we zijn weinig thuis.



**"WONEN OP
DE SPORTWEG
MAAKT ONS LEVEN
MAKKELIJK."**

18

SPELREGEL //

DE OPENBARE RUIMTE VERBINDT PLEKKEN.



ENTREE NAAR OMLIGGENDE WIJKEN

De Sportweg wordt naast een fijne plek om te verblijven ook een representatieve entree naar de omliggende wijken Sinnevelt, Planetenwijk en Indischebuurt-Noord. Wijken waar niet alleen gewoond wordt, maar waar ook wijkoverstijgende functies liggen zoals het zwembad de Planeet, het Schoter, Het Noordersportpark en het Schoterbos.

SCHAALNIVEAUS VERBINDEN

De Sportweg verbindt: op locatie-, gebieds- en stadsdeelniveau door middel van zichtlijnen, bebouwing, inrichting, groen en infrastructuur. Dit zijn o.a. wegen, wandel- en fietspaden. De Jan Gijzenvaart biedt een mooie kans om de Sportweg te verbinden, over het water, met bijvoorbeeld het Spaarne en de Mooie Nel.

GROENE VERBINDER VOOR MENS EN DIER

De Sportweg wordt een groene verbinder tussen park en wijk. Niet alleen voor bewoners en bezoekers, maar ook voor de aanwezige flora en fauna in de stad. De Sportweg verbindt groene schakels in de stad, sluit aan op hoofdboomstructuur (planetenlaan) en is onderdeel van NatuurNetwerkHaarlem.

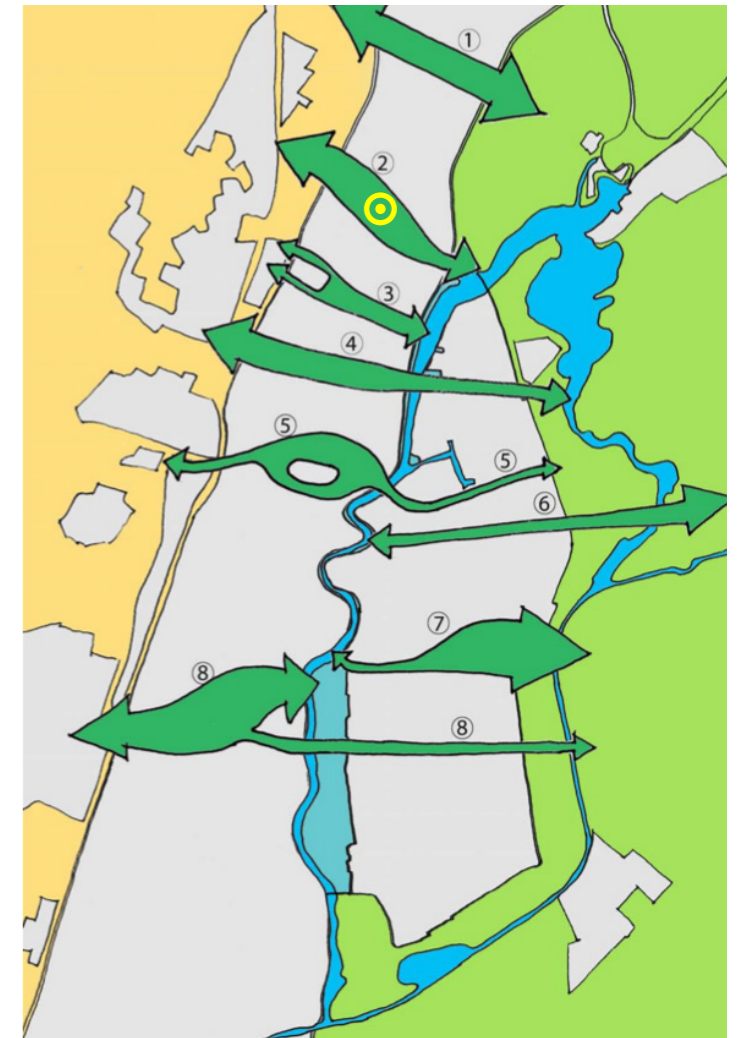


Verbinden van groene schakels en zichtlijnen.

OP LOCATIE- EN GEBIEDSNIVEAU VERBINDT DE SPORTWEG DOOR O.A.:

- > Continuïteit in verlichting en straatmeubilair;
- > Programmatische en functionele relaties zichtbaar te maken en versterken;
- > Hoofdroutes naar relevante plekken in de wijk: Schoterbos, Noordersportpark, Het Schoter;
- > Het begeleiden van belangrijke verkeersstromen, met dezelfde snelheid, langs voorzieningen op de Sportweg;
- > Aandacht voor informatievoorziening en bewegwijzering in de openbare ruimte;
- > De functie van de Sportweg als ontmoetingsplek, waar de mobiliteitshub aan kan bijdragen.

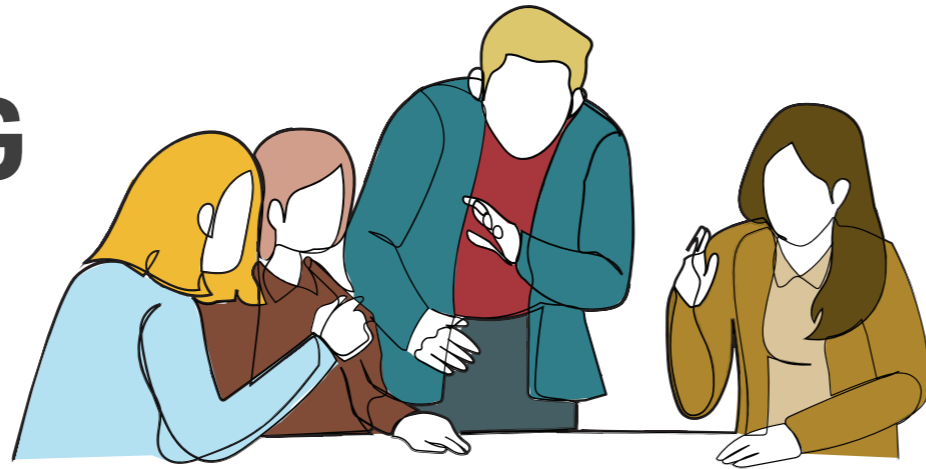
**“EEN AANTREKKELIJK
HART EN EEN STERKE
OVERGANGSZONE”**



Groene dwarsverbanden, NatuurNetwerkHaarlem.
In dwarsverband nr 2 ligt de Sportweg-locatie.

SPELREGEL //

DE SPORTWEG STIMULEERT SAMEN- WERKINGEN.



SYNERGIE DOOR SAMENWERKINGEN

Samenwerking versterkt de synergie tussen functies op en rond de Sportweg. Dit stimuleert de samenwerking tussen bewoners, gebruikers en bedrijven.

GEMEENSCHAP EN PARTICIPATIE

De wijken in de directe omgeving van de Sportweg kennen een actieve en betrokken gemeenschap. Zowel bewoners als ondernemers steken graag hun handen uit de mouwen. Samen met de bewoners, ondernemers, maatschappelijke organisaties, zorg, onderwijs en sportverenigingen krijgt de Sportweg een lokale sfeer en programmering. De ontwikkeling van de Sportweg komt tot stand middels een zorgvuldig en transparant participatietraject met de omgeving. Al in een vroeg stadium wordt de betrokkenheid en samenwerking vormgegeven in de planvorming en realisatie. Extra aandacht is er voor de betrokkenheid van jongeren en de sportverenigingen.

OP ZOEK NAAR GEZAMENLIJK EIGENAARSCHAP

Dit geldt voor de publieke openbare ruimte waar de gemeentelijke wijkteams, het Schoter, sportverenigingen en/of Sint Jacob samen kunnen optrekken in de programmering, inrichting en beheer.

Daarnaast kunnen de diverse potentiële vastgoedeigenaren en gebruikers zoals Sint Jacob, Het Schoter, DekaMarkt supermarkt, Pre wonen (voor zover mogelijk) en de bibliotheek, ruimtes en functies delen of gezamenlijk exploiteren. Hierbij kun je denken aan ondersteunende horeca, een buurtfunctie, flexwerkplekken en auto- en fietsparkeren.

Succes leunt op gezamenlijk eigenaarschap vanuit lokale betrokkenheid.

**"WE BETREKKEN JUUST
OOK JONGEREN EN
SPORTVERENIGINGEN."**



Een actieve gemeenschap, jong en oud, werkt samen.



Samen op zoek naar gedeeld eigenaarschap.

Demi

SCHOLIER, 14 JAAR

Ik zit in de derde klas van het Schoter. Deze school past goed bij mij omdat ze ook een kunstklas hebben. Laatst hebben we voor dit vak een straattekening gemaakt op Sportweg. Dit was heel leuk om te doen! Ik kom sowieso veel op de Sportweg, want in de pauze zit ik daar vaak met mijn vriendinnen in de zon. We halen dan onze lunch bij de Deka Markt. Dit schooljaar moet ik ook een maatschappelijke stage doen. Ik heb ervoor gekozen om stage te lopen bij Sint Jacob. Hier wonen ouderen die graag samen leuke dingen doen. Ik mag daar creatieve activiteiten voor de bewoners organiseren. Dit doe ik één middag per week. We gingen laatst samen portrettekenen. Toevallig woont er in het Sint Jacobs een man die vroeger tekenles gaf op het Schoter, dus ik kon meer van hem leren dan hij van mij. Ik vind het fijn dat mijn school en mijn stageplek zo dichtbij elkaar zitten. Dan hoef ik niet zo ver te fietsen.

**"ZORGEN VOOR
ANDEREN GEEFT MIJ
EEN GOED GEVOEL."**

Jack

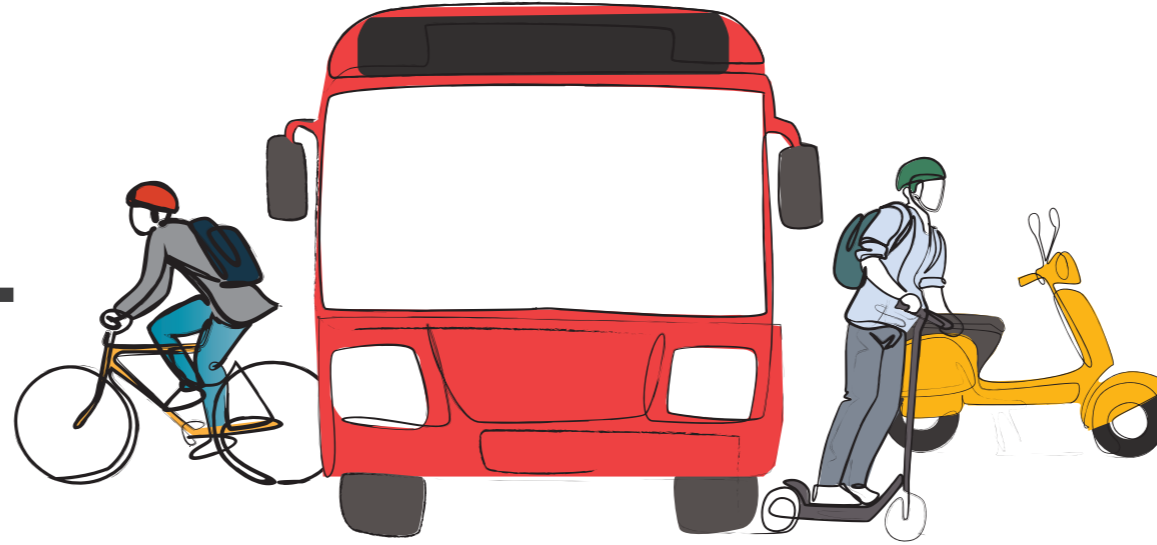
GESCHEIDEN, VADER VAN 3

Het weekend staat voor mij echt in het teken van het gezin. Ik doe graag samen spelletjes met de kinderen of ik ga naar de bibliotheek om nieuwe boeken te lenen. Wij wonen niet aan de Sportweg, maar in de Planetenwijk. Maar er is zoveel te doen aan de Sportweg dat we hier graag zijn. We proberen wel zo min mogelijk met de auto te gaan, het is duur en slecht voor het milieu. Gelukkig is de Sportweg goed met OV te bereiken of kunnen we makkelijk gebruik maken van gedeelde e-bikes. Laatst zag ik zelfs iemand met een gedeelde e-bikebakfiets. Dat lijkt me nou echt ideaal als ik op zaterdag met de kinderen boodschappen haal op de Sportweg en daarna met een verzameling boeken van de boekenmarkt weer naar huis ga.

**"DE SPORTWEG IS
INMIDDELS ONS
FAVORIETE PLEKJE
IN DE WIJK."**

SPELREGEL //

DE MOBILITEITSHUB MAAKT INTERGRAAL ONDERDEEL UIT VAN DE SPORTWEG.



HOV-HALTE RIJKSSTRAATWEG

De bestaande HOV-halte wordt uitgebreid tot de mobiliteitshub Sportweg. De HOV-halte vormt de basis van een dynamisch overstappunt waar verschillende mobiliteitsconcepten samenkomen. Ook de publieke fietsenstalling is hier onderdeel van.

MOBILITEITSHUB SPORTWEG

De mobiliteitshub heeft als voornaamste doel bij te dragen aan de mobiliteitstransitie van Haarlem door zowel het gebruik van fiets en OV te stimuleren en zo het autogebruik en aantal auto's op straat terug te dringen. Met comfort, serviceniveau en overzicht op één plek, wordt de bewoner, bezoeker en passant verleid om de juiste mobiliteit te kiezen en te gebruiken. Naast de HOV-halte is de mobiliteitshub tevens de plek waar geëxperimenteerd wordt met mobiliteitsconcepten.

GEBRUIKSVRIENDELIJKE 'LAST-MILE'

De mobiliteitshub biedt op een overzichtelijk manier toegang tot 'last mile' vervoer. Hierbij kun je denken aan de (electrische) fiets, scooters, step (indien toegestaan), maar ook bakfietsen voor privé en/of logistiek vervoer. De mogelijke (duurzame) mobiliteitsoplossingen zijn duidelijk zichtbaar en makkelijk in gebruik.

KANS VOOR AANVULLENDE VOORZIENINGEN

De mobiliteitshub biedt een kans voor aanvullende voorzieningen op de bestaande functies in de omgeving. Hierbij kan gedacht worden aan o.a. pakket-service, stomerij, fietsenmaker, koffie-to-go en/of recycleplein. Daarmee groeit de relevantie en betekenis van de mobiliteitshub op deze plek.



HOV-halte wordt mobiliteitshub Sportweg.



Gebruiksvriendelijke deelconcepten voor de 'last mile'.

MOBILITEITSHUB

Beleidsdoel

1. Verminderen autobezit en -gebruik in de buurt, waardoor meer ruimte ontstaat voor ander ruimtegebruik
2. Vergroten mobiliteitsopties voor bewoners en voorkomen van vervoersarmoede.
3. Verbeteren luchtkwaliteit.
4. Verminderen van parkeren op straat.

Gebruiksdoel

1. Alternatieven bieden voor eigen auto - bezit.



"DE SPORTWEG
DOET MEE AAN
DE MOBILITEITS-
TRANSITIE."

SPELREGEL //

SPORTWEG DRAAGT BIJ AAN SOCIALE INTERACTIE.



OP KRUISINGEN ONTSTAAT SOCIALE INTERACTIE

Sportweg is een plek van beweging en mobiliteit, waar veel mensen elkaar passeren en kruisen. Dit gebeurt bij o.a. de mobiliteitshub en daar waar wandel- en fietspaden elkaar ontmoeten. Beweging en verkeer wordt gebruikt als aanjager voor kwaliteit en sociale interactie. Bij de inrichting van de Sportweg wordt rekening gehouden met de aanleg van fijne verblijfsplekken en nuttige voorzieningen dicht bij deze kruisingen. Deze verblijfsplekken bieden plek aan weekendactiviteiten zoals een boekenmarkt of buurtfeest, maar ook nationale herdenkingen, een zomer-filmavond en/of panna-toernooi georganiseerd door de voetbalvereniging. Zo creëren we fijne plekken in de openbare ruimte, waar mensen elkaar spontaan ontmoeten.

VERBLIJFSPLEKKEN DIE BIJDRAGEN AAN SOCIALE INTERACTIE ZIJN O.A.:

- > Kleinschalige activiteiten als een jeu-de-boules baan, speelveldje en/of basketbalkooi;
- > Rustplekken in de vorm van zitbankjes;
- > Kleinschalige horeca en terras.
- > Plein voor openbare activiteiten, ontmoeten, verblijven

NUTTIGE VOORZIENINGEN DIE BIJDRAGEN AAN SOCIALE INTERACTIE ZIJN O.A.:

- > Een supermarkt;
- > Aanvullende winkels voor dagelijkse boodschappen (bloemist, drogist e.d.);
- > Horeca;
- > Pakketafhaalservice bij/op de mobiliteitshub;
- > Bibliotheek;
- > Kinderopvang;
- > Oplaadstation;
- > Buurtfunctie 'Huis van de Wijk';
- > Ruimte voor kunst en cultuur
- > ZOED (Zorg Onder Een Dak).



Verblijfsplekken op de kruisingen van beweging.

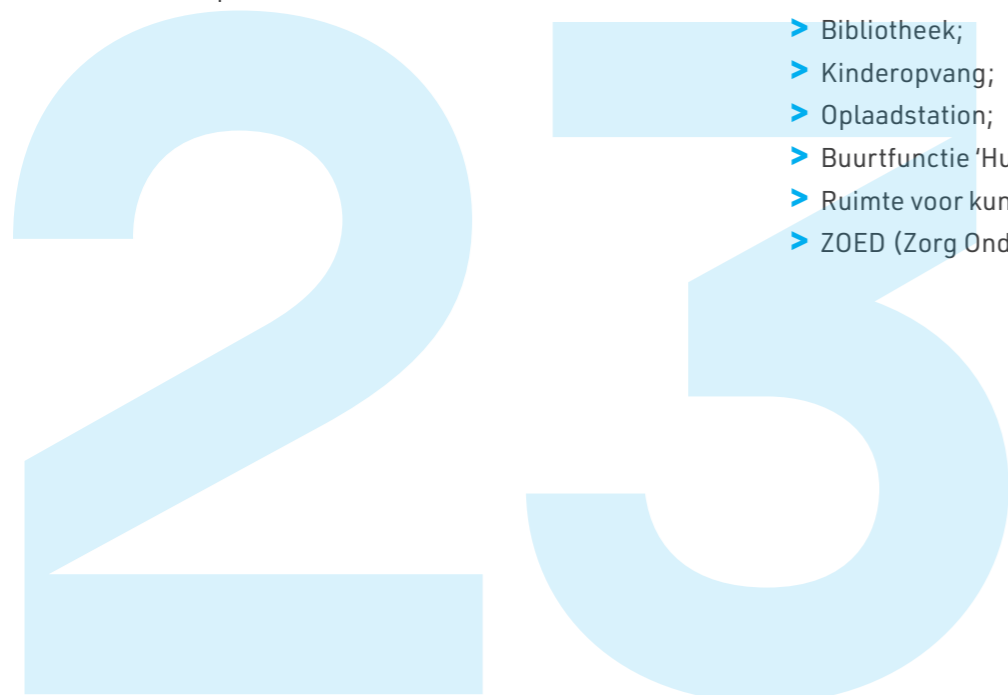


Verschillende zitplekken in de openbare ruimte.

**"DIT IS
BUURTGERICHT
ONTWIKKELEN."**



De buurtfunctie stimuleert interactie tussen buurtbewoners.



Susanne & Toos

MANTELZORGER EN BEWOONSTER SINT JACOB

Zo'n vijf jaar geleden had mijn moeder steeds vaker mijn hulp nodig. Ze woonde toen al een tijdje alleen nadat mijn vader was overleden na een lang ziekbed. Al die tijd heeft ze hem zelf kunnen verzorgen, maar nu had ze zelf zorg nodig. Bij Sint Jacob heeft ze een fijn appartement, gezellige burens en zorg op afroep. Samen zijn we regelmatig te vinden in het 'Huis van de Wijk' voor een kop koffie, een spelletje en een goed gesprek.

Mijn moeder vindt het heerlijk om zo onder de mensen te komen en ik ben blij dat ze zo fijn woont met zorg en gezelligheid in de buurt. Ik kom nog steeds graag bij haar langs want samen genieten, van de kleine kadootjes die het leven geeft, kunnen wij goed!



**"SAMEN
GENIETEN
KUNNEN WIJ
GOED!"**

Sven

SINGLE EN SPORTIEF

Ik ben veel met sport bezig en houd van gezelligheid. Ik heb geen auto, maar gelukkig kan ik vanuit mijn appartement aan de Sportweg op de fiets naar mijn werk. Het is een mooie groene route om te fietsen, dus dat is zeker geen straf! Zo krijg ik ook direct mijn dagelijkse beweging. In het weekend trap ik graag een balletje met vrienden of gaan we vissen in het Schoterbos. In de avond vind ik het gezellig om naar het café te gaan aan de Sportweg voor een biertje of om te darten met vrienden.



**"IK BEN
EEN NOGAL
ACTIEF TYPE."**

24

SPELREGEL //

SPORTWEG NODIGT UIT TOT GEZOND EN SOCIAAL GEDRAG.



WELBEVINDEN OP DE SPORTWEG

Welbevinden op de Sportweg staat voor welzijn. Fysiek en mentaal welzijn, oftewel een gezond lichaam en een gezonde geest. Een groene omgeving die persoonlijke ontwikkeling stimuleert, is van grote invloed op het welbevinden van haar bewoners, gebruikers en passanten.

BEWEGEN, PLEZIER EN SPEL(EN)

De Sportweg stimuleert bewegen in de buitenruimte. Hierbij wordt gedacht aan wandelpaden aansluitend op het Schoterbos, het hardlooprondje wat start op de Sportweg, een jeu-de-boule baan en/of speelplaats voor jongere kinderen.

BALANS TUSSEN REURING EN RUST

De Sportweg is een dynamische plek waar veel gebeurt. De mobiliteitshub genereert veel bewegingen in een ruimte waar de bewoners ook een mate van rust waarderen. Belangrijk dus om een omgeving te creëren waar reuring en rust in balans zijn. De Sportweg maakt, als overgangszone, niet alleen de beweging richting het Noordersportpark en Schoterbos, maar biedt ook fijne ontmoetings- en verblijfsplekken voor bewoners en bezoekers.

SOCIALE INFRASTRUCTUUR

De toekomstige ontwikkeling van de Sportweg versterkt de sociale infrastructuur van Haarlem-Noord. Met voldoende ruimte voor ontmoeten, bewegen, maatschappelijke voorzieningen en onderwijs, wordt het zelforganiserend vermogen van dit stadsdeel beter benut.



Plezier en spel(en)



Ontmoetings- en rustplekken voor bewoners en bezoekers.



De Finse piste als inrichting van de openbare ruimte die beweging stimuleert.

**“WE WILLEN
BIJDRAGEN
AAN EEN GEZOND
HAARLEM.”**

25

SPELREGEL //

GROEN EN WATER DRAGEN BIJ AAN EEN GEZONDE LEEFOMGEVING.



UNIEKE GROENE SETTING

Door de directe nabijheid van het Schoterbos, het huidige groen en bomen en de Jan Gijzenvaart ligt de nieuwe Sportweg ook straks in een unieke groene setting. Door het verder vergroenen en verduurzamen, van zowel de openbare ruimte als de gebouwen op de Sportweg, ontstaat een aantrekkelijke, gezonde en klimaatadaptieve leefomgeving.

KLIMAATADAPTIEF EN NATUURINCLUSIEF

De Sportwegontwikkeling wordt klimaatadaptief en vormt een duurzame aanvulling op het huidige groene ecosysteem in het gebied. Waar mogelijk wordt bestaand groen behouden. Het stedelijk groen en tijdelijke waterberging in, op en rond de gebouwen op de Sportweg, verbeteren de luchtkwaliteit en beperken hittestress en wateroverlast. De natuurinclusieve ontwikkeling versterkt, waar mogelijk, de aanwezigheid van de lokale flora en fauna. Het stedelijk groen verhoogt de belevingswaarde van de plek en creëert zo een fijn verblijfsklimaat. Sportweg wordt een gezonde plek voor mens en dier.

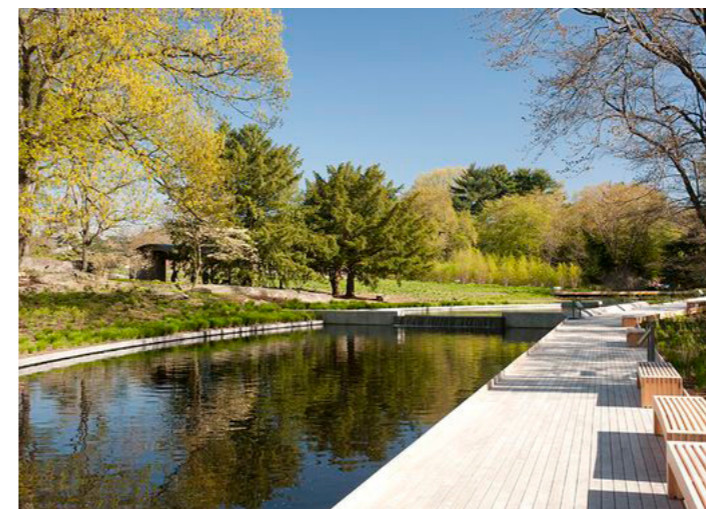
GROEN EN WATER ALS RUIMTELIJKE BEGELEIDER EN VERBINDER

Het groen dient als begeleider van ruimte en zichtlijnen door middel van herkenbare bomen en planten langs verschillende routes. Zo ontstaat er een herkenbaar een eenduidig straatbeeld op de Sportweg en directe omgeving. Het groen wordt zo ook een ruimtelijke verbinder die de relatie versterkt tussen de Sportweg en o.a. het Schoterbos. Verbinder van groene schakels in de stad en onderdeel van NatuurNetwerkHaarlem.

De Jan Gijzenvaart biedt de kans om de Sportweg aan te laten sluiten op recreatiefunctie van het water en de verbinding te leggen met o.a. het Spaarne en de Mooie Nel.



Klimaat adaptieve inrichting (waterberging) voor plezier en spel.



Water als ruimtelijke verbinder en ontmoetingsplek



Natuurinclusieve gebouwen voor lokale flora en fauna.

"WE VERGROENEN EN VERNATTEN."

Mirjam & Luuk

GEPENSIONEERD EN LEVENSGENIETERS

Onze vrije tijd neemt toe en we wonen heerlijk op de Sportweg! We zijn graag onder de mensen en doen daarom allebei vrijwilligerswerk. Ik bij de sportvereniging en mijn vrouw bij de bibliotheek. Zo doen we wat voor de buurt en krijgen we er zelf gezelligheid voor terug. Ook fietsen en wandelen we graag in de omgeving. Zo blijven we vitaal. Tegenwoordig wandelen we graag via de groene Sportweg naar het Schoterbos. We laten hier ook graag onze hond uit en komen dan ook vaak de burens tegen. Dit is ook hun vaste wandel rondje. Als we tijd hebben drinken we vaak nog een kop koffie met gebak in de lunchroom onder ons appartement of spelen we voor de deur een potje jeu de boules.

**"HET SCHOTERBOS ALS
ACHTERTUIN....BETER
WORDT HET NIET!"**



Gebiedsconcept Sportweg - Haarlem
December 2022

in opdracht van initiatiefnemers Sportweg:

Gemeente Haarlem
Dreef Beheer BV
Stichting Pré Wonen
Sint Jacob

Procebegeleiding

Res & Smit



Gemaakt door

De Mannen van Schuim BV
Niels de Vries Humel

deMANNEN
vansCHUIM
STRATEGIC DESIGN IN REAL ESTATE

Burgemeester van Karnebeeklaan 6
2585 BB DEN HAAG
070-219 0110
info@demannenvanschuim.nl

Disclaimer

Op alle aan u verstrekte gegevens is het recht van copyright verbonden. Niets van deze gegevens mag worden vermenigvuldigd of openbaar gemaakt op enige wijze, hetzij elektronische, mechanische, fotokopieën, opnamen of andere, zonder voorafgaande schriftelijke toestemming. De getoonde beelden zijn indicatief en gelden als referentie. Getoond gebiedsconcept is indicatief en dient nader te worden uitgewerkt. Aan deze analyse en voorgestelde oplossingen kunnen geen rechten worden ontleend.