



Gemeente  
Haarlem

# Haarlem gaat op groen!

## Groenbeleidsplan



**13 oktober 2022**

Cluster Groenbeleid, Ecologie & Spelen.  
Afdeling Beheer en Beleid Openbare Ruimte Gemeente Haarlem.



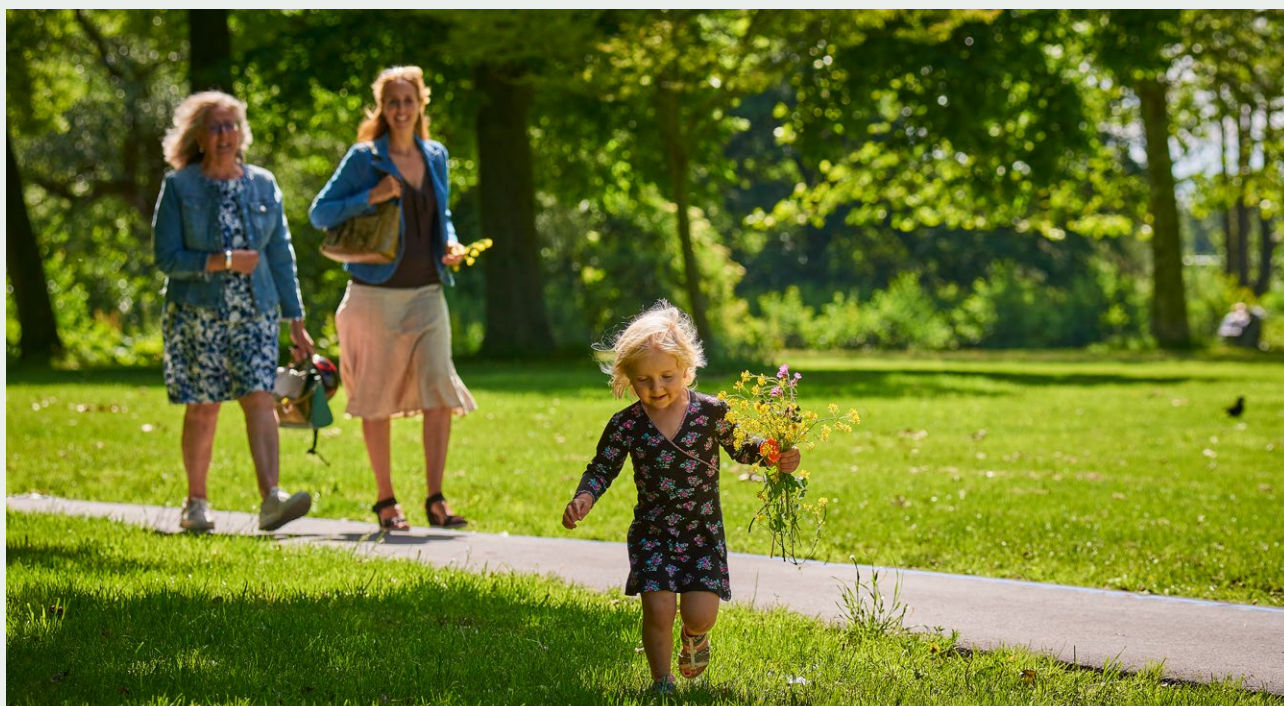
# Inhoud

## Groenbeleidsplan

<b>1</b>	<b>Inleiding .....</b>	<b>4</b>
1.1	Opgaven.....	4
1.2	Groen als oplossing .....	4
<b>2</b>	<b>Kader &amp; doelen.....</b>	<b>6</b>
2.1	Kader.....	6
2.2	Doelen.....	7
2.3	Speerpunten voor een aantrekkelijk, klimaatbestendig en gezonder Haarlem.....	8
<b>3</b>	<b>Van ambitie naar uitvoering.....</b>	<b>10</b>
3.1	De groene sporen.....	10
3.2	Sturing.....	14
3.3	Budget.....	14

## Bijlagen

<b>1</b>	<b>Verklarende woordenlijst .....</b>	<b>18</b>
<b>2</b>	<b>Waarden van groen .....</b>	<b>21</b>
<b>3</b>	<b>Analyse huidige situatie.....</b>	<b>22</b>
<b>4</b>	<b>Groen in de stadsdelen &amp; wijken .....</b>	<b>26</b>
<b>5</b>	<b>Speerpunten.....</b>	<b>28</b>
<b>6</b>	<b>Uitvoering in groene sporen .....</b>	<b>32</b>
6.1	Spoor 1: Groeninclusief ontwerpen.....	33
6.2	Spoor 2: Robuust netwerk van groenstructuren .....	35
6.3	Spoor 3: Samen maken we groen!.....	38
6.4	Spoor 4: Groenere woonomgeving: experimenten & vergroeningsprojecten .....	41
<b>7</b>	<b>Bomenmonitor.....</b>	<b>43</b>
<b>8</b>	<b>Standaard Programma van Eisen Groen.....</b>	<b>44</b>
<b>9</b>	<b>Groenstructuurkaart .....</b>	<b>47</b>
9.1	Groenfuncties fijnmazige groenstructuren (in de wijken) .....	48
<b>10</b>	<b>Natuur Netwerk Haarlem .....</b>	<b>50</b>
<b>11</b>	<b>Boomstructuurkaart met ontbrekende schakels.....</b>	<b>52</b>
<b>12</b>	<b>Informatie en ledenoverzicht Platform Groen .....</b>	<b>53</b>



# Samenvatting

Groen is van grote waarde en deze wordt nog versterkt wanneer het in samenhang wordt gezien met de actuele grote opgaven, zoals klimaatadaptatie, CO<sub>2</sub>-reductie, de afname aan biodiversiteit en (mentale) gezondheid. De Omgevingsvisie benoemt zes integrale opgaven om mee aan de slag te gaan in de bebouwde omgeving opdat Haarlem ook in 2045 een aantrekkelijke stad is. De realisatie van meer groen biedt natuurlijke oplossingen om de integrale opgaven waar Haarlem voor staat het hoofd te bieden en bij te dragen aan het verlichten van problemen. Daarom: **'Haarlem gaat op groen!'**

Het Groenbeleidsplan geeft vorm aan hoe deze ambitie bereikt wordt met het opstellen van vier speerpunten die zijn geformuleerd op basis van analyses en een participatief traject met betrokken stakeholders. We geven aan wat we willen bereiken tot 2030 en hoe we met groen bijdragen aan de integrale opgaven vanuit de Omgevingsvisie. Vanuit deze speerpunten zijn vier sporen opgesteld waarlangs we aan de slag gaan met projecten, pilots en initiatieven. En door koppelingen te zoeken met gemeentelijke programma's.

Door het verbinden van groene gebieden blijft de stad Haarlem leefbaar en weerbaar tegen klimaatinvloeden en ontstaan er meer mogelijkheden voor dieren en planten om te leven en voor mensen om daarvan te genieten. Geleidelijk ontstaat zo in de publieke en in de private buitenruimte een samenhangende groenstructuur, waarin

en waardoor je kunt bewegen en waar ontmoetingen kunnen plaatsvinden. Daarom houden we wat groen is groen, waar het kan breiden we het groen uit en waar groen verdwijnt compenseren we dit. Ontwerpen aan een bestaande stad draait altijd om het herschikken van bestaande functies en elementen. Elke ontwikkeling moet aangegrepen worden om bij te dragen aan een aantrekkelijker groene en natuurlijke omgeving, waar mensen graag wonen en werken. De gemeente gaat investeren in de groene infrastructuur en daarmee bijdragen aan de biodiversiteit, klimaatadaptatie, gezondheid en het welzijn van inwoners in buurten en wijken.

Om op een toekomstbestendige manier van ambitie naar uitvoering te komen, zullen oplossingen voor verschillende opgaven in Haarlem goed op elkaar afgestemd moeten worden. De integrale benadering speelt een grote rol en sluit aan bij de insteek van de nieuwe Omgevingswet. Het vraagt om een integrale blik op gebiedsopgaven en een integrale betrokkenheid. Niet alleen wordt gestreefd naar een nauwere samenwerking tussen verschillende beleidsvelden maar ook beleidmakers, beheerders, uitvoerders en wijkregisseurs kunnen door nauwere banden de potentie die er is optimaal benutten.

De andere manier van werken die een integrale benadering vraagt, zal invloed hebben op de kosten en daarmee zullen we de komende jaren ervaring gaan op doen.





# 1 Inleiding

## ‘Haarlem gaat op groen’

De Omgevingsvisie Haarlem 2045 is een integrale visie voor Haarlem en schetst de ruimtelijke ontwikkeling van de stad richting 2045. De visie verbindt beleidsopgaven vanuit verschillende sectoren met elkaar, zoals bereikbaarheid, wonen, duurzaamheid, economie, sociaal, cultureel. Deze opgaven worden integraal opgepakt en groen en vergroening leveren een grote bijdrage daaraan, als onderdeel van integrale gebiedsoplossingen.

In een groeiende stad, met steeds meer vraag naar woonruimte en met de openbare ruimte als achtertuin, is aandacht nodig voor aanleg, behoud en beheer van groen, zodat iedereen daarvan kan blijven genieten. Groen is voor Haarlem van levensbelang. We zetten daarom in op een groene toekomst voor Haarlem, gericht op een leefbare stad in 2030, waar alle Haarlemmers, mensen én dieren, prettig leven. Het Groenbeleidsplan geeft vorm aan hoe deze ambitie bereikt wordt door een aantal sporen te schetsen. Deze sporen om de stad te vergroenen worden toegepast als onderdeel van gebiedsgerichte programma's of zelfstandig als thematische programma's waar die gebiedsgerichte programma's er nog niet zijn. Het vervangt het voorgaande Groenstructuurplan uit 1991 en geeft opvolging aan de aanbevelingen van de Rekenkamercommissie uit 2015. De uitwerking van de sporen is opgenomen in onderliggend beleid zoals het Ecologisch beleidsplan en wordt opgenomen in nog vast te stellen beleid zoals het Bomenbeleidsplan.

## 1.1 Opgaven

De Omgevingsvisie benoemt zes integrale opgaven om mee aan de slag te gaan in de bebouwde omgeving om ervoor te zorgen dat Haarlem ook in 2045 een aantrekkelijke stad is:

1. Versterken aantrekkelijke woon- én werkstad voor iedereen
2. Versterken sociaal weefsel
3. Klimaatbestendig Haarlem
4. Gezonde stad voor mens en dier
5. Energietransitie in Haarlem
6. Duurzaam bereikbare stad

<sup>1</sup> In bijlage 2 wordt de waarde van groen verder uitgelicht.

## 1.2 Groen als oplossing

Groen in de stad is onmisbaar en van groot belang voor een leefbare toekomst. Een gezond ecosysteem betekent ook een gezonde leefomgeving. In een gezonde stad is aandacht voor zowel mens als dier. Zowel de gezondheid van mensen als de staat van de biodiversiteit in de stad zitten in een negatieve trend. Hoe groter de biodiversiteit, hoe veerkrachtiger de leefomgeving van de toekomst. Het nut van stadsgroen bestaat over het algemeen niet uit effecten die door een afzonderlijke boom of struik worden veroorzaakt, maar door al het stadsgroen plus het bijbehorende dierenleven en bodemleven bij elkaar. De realisatie van meer groen biedt natuurlijke oplossingen om de integrale opgaven waar Haarlem voor staat het hoofd te bieden en bij te dragen aan het verlichten van problemen.<sup>1</sup> Vanuit de biodiversiteitscrisis is het noodzakelijk om op gemeentelijk niveau maatregelen te nemen en biodiversiteitsherstel te koppelen aan de activiteiten die op andere vlakken worden ondernomen.

Zo helpen bijvoorbeeld groene/blauwe daken niet alleen in het versterken van de biodiversiteit, maar dragen ze ook bij aan de oplossing voor klimaatadaptatie. Door water vast te houden verkleinen groen/blauwe daken wateroverlast, ontlasten ze het riool en helpen ze de opgave van de energietransitie te verkleinen door warmte in gebouwen beter vast te houden in de koudere maanden, terwijl ze in de warmere maanden juist zorgen dat gebouwen koeler blijven. Ze worden daarom eco-systeemdiensten genoemd.

Door anders te ontwerpen kunnen de negatieve effecten van klimaatverandering worden beperkt, en kan groenschade, economische schade en schade aan de gezondheid van Haarlemmers zoveel mogelijk worden voorkomen. Het 'Strategisch plan klimaatadaptatie' spreekt de voorkeur uit voor groene maatregelen om Haarlem klimaatbestendiger te maken. Voorbeelden van een andere richting en een ander gebruik van de openbare ruimte zijn: waterberging op straat, ruimte voor gezonde bomen in de straat die de lucht koelen door schaduw te leveren en door verdamping van water via de bladeren, groen/blauwe daken en het ontharden van de openbare ruimte door wadi's en verlaagde infiltratievelden. Bovendien zorgt het ervoor dat de stad een aantrekkelijke ontmoetingsplek blijft, ook als het heel heet is of hard regent.

Haarlem wil in 2040 aardgasvrij zijn. Die opgave is geformuleerd omdat bij het verbruik van aardgas CO<sub>2</sub> vrijkomt,



wat bijdraagt aan de opwarming van de aarde. Bomen nemen CO<sub>2</sub> op en dragen zo bij aan CO<sub>2</sub>-reductie. Ook dragen bomen bij aan een betere luchtkwaliteit.

De Covid-pandemie laat goed zien hoe belangrijk een gezonde leefomgeving in de directe omgeving van de woning is. Door de pandemie zijn veel mensen een groene omgeving nabij hun woning ook meer gaan waarderen en kiezen ze vaker om een ommetje in een groene omgeving te maken. Onderzoek heeft ook duidelijk gemaakt dat mensen gezonder zijn als de woonomgeving meer groen bevat. De aanwezigheid van groen vermindert o.a. stress.

En kinderen in groenere wijken hebben minder vaak last van ADHD<sup>2</sup>. Mensen wonen en werken graag in een mooie groene en natuurlijke omgeving. Niet alleen nu, maar ook in de toekomst.<sup>3</sup> Stadsgroen en water verhogen daarnaast de economische waarde van vastgoed.<sup>4</sup> Een groene omgeving bevordert het vestigingsklimaat. Vooral voor kennisintensieve en internationale bedrijven.<sup>5</sup> Groene plekken zorgen ook voor sociale binding en bieden een aantrekkelijke ruimte voor sport en spelen. Door groene ontmoetingsplekken in een buurt hebben bewoners vaak meer contact met elkaar. Het sociale weefsel in een buurt kan verder versterkt worden door participatief buurtgroen.



2 [Meer groen, minder ADHD \(maar alleen in arme buurten\) - WUR.](#)

3 [Transitieplan Wonen - Van Grijs en Groen naar Groen en Blauw, 21 december 2020, Jonge Klimaatbeweging, Transitieplan Wonen - Van Grijs en Groen naar Groen en Blauw - Jonge Klimaatbeweging, Thema-Wonen.pdf \(jongeklimaatbeweging.nl\).](#)

4 [Jókövi E.M. & Luttkik J.; Rood en groen - Het combineren van verstedelijking en natuur in de praktijk; Wageningen, 2003.](#)

5 [Jókövi E.M. & Luttkik J.; Rood en groen - Het combineren van verstedelijking en natuur in de praktijk; Wageningen, 2003.](#)



## 2 Kader & doelen

Haarlem heeft geografisch gezien een langgerekte vorm en ligt ingebed tussen fraaie en diverse landschappen van duinen en weidse polders. Hierdoor is het buitengebied nooit ver weg, al ligt er nog wel een opgave in de recreatieve ontsluiting ervan. De stad is compact gebouwd en kent behalve mooie parken ook zeer versteende wijken. Met dit gegeven en de op handen zijnde 'inbreiding' met 10.000 woningen is het een uitdaging om de leefbaarheid op peil te houden. Om te borgen dat alle belangen in beeld blijven, starten we daarom met het kader en de doelen waarbinnen het Groenbeleid gemaakt wordt.

### 2.1 Kader

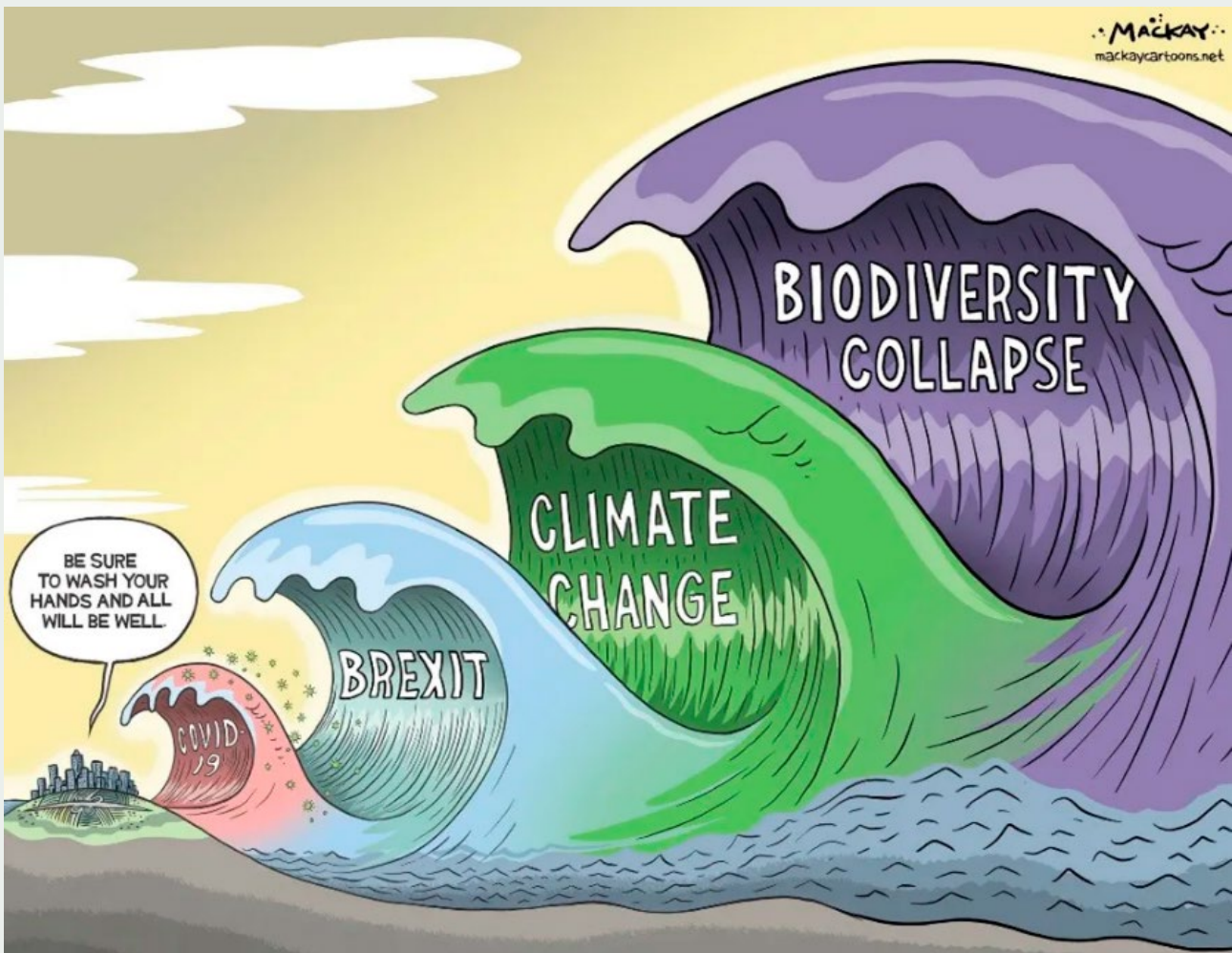
Haarlem zet nadrukkelijk in op het versterken van groen, water en natuur in, en rond Haarlem. Het groen moet

verbeterd worden, met name in de versteende buurten waar meer groen moet worden toegevoegd. De centrale ambitie voor Haarlem leidt zo tot de centrale opgave voor het groenbeleid in de komende jaren: een groenere toekomst voor de stad: **'Haarlem gaat op groen!'**

Voor Haarlem vormen de Omgevingsvisie (2022) en de Structuurvisie Openbare Ruimte (2017) de meest belangrijke kaders waarbinnen het Groenbeleidsplan is opgesteld. In deze paragraaf schetsen we de waarde die vanuit de kaders aan een groene en natuurlijke leefomgeving wordt verbonden en stippen we kort recente trends aan.

#### Trends

Het World Economic Forum bracht begin 2021 het 16e Global Risk Report uit. De lijsten met de analyses van de



| Graeme MacKay, 2021, MacKaycartoons.net.



meest waarschijnlijke dreiging en van de dreiging met de meeste impact voor de komende tien jaar, worden gedomineerd door klimaat en biodiversiteit gerelateerde bedreigingen.<sup>6</sup> In de onlangs door de provincie gepubliceerde basisonitor 2022 blijkt ook op regionale schaal de trendmatige achteruitgang van de biodiversiteit. Het is niet voor niets dat Nature Based Solutions (NBS) steeds meer aandacht krijgen om klimaatverandering en verlies van biodiversiteit tegen te gaan. NBS staat voor een ecologische benadering waarmee integrale opgaven het hoofd wordt geboden. Aan de basis van de NBS-benadering ligt het begrip ecosysteemdiensten: de diensten die de natuur levert aan de samenleving. Groene steden en integrale concepten zijn daar een belangrijk onderdeel van.<sup>7</sup> Om kwalitatief hoogwaardig groen te realiseren in combinatie met intensief ruimtegebruik, is vanaf het begin een integrale, groeninclusieve ruimtelijke benadering nodig stelt ook de VNG.<sup>8</sup> De VNG pleit daarom voor ontschot budgetten vanuit het rijk om het voor gemeenten makkelijker te maken om elke keer dat de schop in de grond gaat, tot een slim ontwerp te kunnen komen voor een toekomstbestendig gebied.

## Omgevingsvisie

De Omgevingsvisie straalt uit dat groen de drager is van alles en dat er geen ontwikkeling te vinden is in Haarlem, waar groen geen deel van uit maakt. Een vergroening van de stad is randvoorwaardelijk voor het realiseren van de doelen van de Omgevingsvisie.

## Structuurvisie Openbare Ruimte

Groen is voor Haarlem van levensbelang. In een groeiende stad, met steeds meer vraag naar woonruimte en met de openbare ruimte als achtertuin, is aandacht nodig voor aanleg, behoud en beheer van groen, zodat iedereen daarvan kan blijven genieten. We zetten in op een groene(re) toekomst voor Haarlem, gericht op een leefbare stad in 2030, waar alle Haarlemmers, mensen én dieren, prettig leven. Haarlem streeft naar een gezond, toekomstbestendig leefklimaat voor haar inwoners. Groen in de stad is daarvoor een cruciale, essentiële basis. Als wij nu en in de toekomst invulling willen geven aan deze ambitie, rekening houdend met de eerder beschreven urgentie en waarde van het groen, dan is voldoende

groene ruimte in de stad van het grootste belang. Evenals een goede bereikbaarheid van het buitengebied.

## 2.2 Doelen

Met de Omgevingsvisie als overkoepelend kader, sluit het Groenbeleidsplan aan bij de zes strategische keuzes<sup>9</sup> uit de Omgevingsvisie waarmee de gemeente het hoofd wil bieden aan de integrale opgaven (zie paragraaf 1.1).

Vooral in de strategische keuzes 'Vergroenen & vernatten' en 'Bevorderen gezonde leefomgeving' worden groene en natuurlijke maatregelen als oplossingen verankerd. Maar ook in de andere strategische keuzes is ruimte voor groene oplossingen. Zo dragen stadsparken, monumentale bomen en de algehele groenvoorziening bij aan een aantrekkelijke woon- en werkomgeving binnen de keuze 'Mengen & verdichten'. Binnen de strategische keuze 'Buurtgericht ontwikkelen', levert het creëren van groene ontmoetingsplekken op loopafstand van de woning een bijdrage aan de invulling.

De prioriteiten<sup>10</sup> die de Omgevingsvisie vanuit de strategische keuzes stelt die voor het groen en de ecologie in de gemeente van belang zijn, zijn:

- › het behouden van de cultuurhistorische waarden
- › het versterken van het tien-minuten netwerk en stadsstraten
- › het versterken van de sociale basis- en ontmoetingsplaatsen in de buurt
- › het creëren van ruimte voor klimaatadaptatie in plaats van ruimte voor de auto
- › het versterken van de boezemwaterstructuur
- › het toevoegen van meer kwaliteit aan het buitengebied: o.a. door het opwaarderen van de natuurwaarde van landbouwgrond
- › het versterken van ecologische verbindingen door en om de stad tussen hotspots
- › het reserveren en vrij maken van ruimte voor de energietransitie

<sup>6</sup> The Global Risk Report 2021, 19 januari 2021, World Economic Forum, page 12, [The Global Risks Report 2021 | World Economic Forum \(weforum.org\)](#).

<sup>7</sup> [Stenen eruit, groen erin - Wageningen Climate Solutions \(NL\) \(wur.nl\)](#), september 2019.

<sup>8</sup> VNG pleit voor integrale aanpak van groen in de stad | VNG, 27 september 2021.

<sup>9</sup> 1. Mengen & verdichten, 2. Buurtgericht ontwikkelen, 3. Vergroenen & vernatten, 4. Bevorderen gezonde leefomgeving, 5. Ruimte voor de energietransitie, 6. Mobiliteitstransitie.

<sup>10</sup> Speerpunten genoemd in de Omgevingsvisie.

## 2.3 Speerpunten voor een aantrekkelijk, klimaatbestendig en gezonder Haarlem

Aan de hand van verschillende analyses<sup>11</sup> is uitgezocht hoe groen Haarlem is. Samen met stakeholders<sup>12</sup> zijn verbeterpunten geformuleerd die bijdragen aan het aantrekkelijker, klimaatbestendiger en gezonder maken van Haarlem. We hebben ze in vier samenhangende groene speerpunten<sup>13</sup> samengebracht.

### Analyse

Uit de risicodialoog voor klimaatadaptatie<sup>14</sup> kwam naar voren dat men in Haarlem, zowel in de openbare ruimte als op particulier terrein, veel verharding en beperkt groen in het straatbeeld ziet. Dit verschilt wel per wijk, zo zijn Schalkwijk en het Ramplaankwartier relatief groen. Het centrum, de Amsterdamsewijk en de Indischewijk zijn dan weer weinig groen.<sup>15</sup>

De data uit 2007 gebruiken we als nulmeting om bij te kunnen houden of we Haarlem ook echt groener maken. Betrouwbare data over het aanwezige groenoppervlak en kroonoppervlak, helpt om waar nodig bij te sturen. We werken daarom aan het continue verbeteren van data gestuurde beleidsvorming en jaarlijkse monitoring. Dit voeren we uit via tools waarmee bijvoorbeeld de baten van bomen en groen voor Haarlem beter inzichtelijk worden.<sup>16</sup> Ook de waterkwaliteit en oevers en de stand van wilde bijen monitoren we regelmatig.<sup>17</sup> Deze data geeft inzicht in de status van de biodiversiteit in de gemeente. We breiden monitoring uit naar de baten en de impact van experimenten en innovatieve oplossingen.

Haarlem wil vergroenen vanwege de voordelen van een groene stad. Maar Haarlem is ook een dichtbebouwde stad. In landelijke analyses staat Haarlem vaak onderaan lijstjes als het gaat om vierkante meters groen per inwoner of huishouden. Ook de ISGlobal Ranking of Cities<sup>18</sup> laat zien dat er ruimte is voor verbetering. Tegelijkertijd is een vergelijking van gemeenten op dergelijke lijstjes niet eenvoudig. Elke stad is anders wat het moeilijk maakt om algemeen geldende doelen te stellen in de ambitie voor vergroening. Om toch aan een echte versterking van het

groen, de ecologie en de biodiversiteit te kunnen werken en te voorkomen dat het aanwezige groen afneemt, helpt een makkelijk te onthouden vuistregel<sup>19</sup>. De vuistregel van professor Cecil Konijnendijk 3-30-300<sup>20</sup> kan in dat licht gezien worden. De 3-30-300 vuistregel daagt uit om creatief met het vergroten en het verbeteren van de kwaliteit van het Haarlemse groen aan de slag te gaan. Om de vuistregel van toepassing op Haarlem te laten zijn, interpreteren we deze als volgt: Vanuit elke woning zijn 3 bomen te zien, is 30 procent aan openbaar groen als percentage van het totale oppervlak in de wijk aanwezig, en is in de nabijheid van 300 meter van een woning een groen park of plantsoen toegankelijk. We realiseren ons dat het niet mogelijk zal zijn om in elke buurt van Haarlem aan alle drie de niveaus te voldoen, een vuistregel geeft aan dat het in de meeste gevallen opgaat. De vuistregel nodigt wel uit om op drie niveaus aan verbetering te werken.

### Speerpunten<sup>21</sup>

Met de vier speerpunten die zijn geformuleerd op basis van de analyses en het participatieve traject, geven we aan wat we willen bereiken tot 2030 en hoe we met groen bijdragen aan de strategische keuzes van de Omgevingsvisie. Zo brengen we focus en richting aan in het groenbeleid.

#### 1. Naar een kwalitatievere, groenere woonomgeving

Om het hoofd te kunnen bieden aan de opgaven waar Haarlem voor staat, zal het groen in de stad waar dat kan, flink moeten groeien. We zetten daarom in op het versterken van het ecologisch netwerk en geven daarnaast voldoende ruimte aan water. Daarnaast is er behoefte aan ruimte voor ontspanning (recreatie en spelen) zoals de mogelijkheid tot het maken van groene ommetjes in het buitengebied. De ontwikkeling van groene recreatieve routes (zowel in de stad als in de regio) draagt daaraan bij. Ook zien we dat bomen in stedelijk gebied niet in wasdom komen door een gebrekkige aanleg in het verleden. Door verbeterde groeiomstandigheden kunnen bomen bij vervanging uitgroeien tot gezonde, volwassen bomen. Stadsparken hebben potentie voor verbetering. In verschillende buurten in de versteende stad is te zien dat er behoefte is aan groen, mensen leggen bijvoorbeeld zelf geveltuintjes aan of adopteren boomspiegels. Toekomstbewust en natuurinclusief ontwerpen hoort

11 Zie ook bijlage 3, 'Analyse huidige situatie', <https://gemeentebestuur.haarlem.nl/bestuurlijke-stukken/2016200923-De-baten-van-een-groener-Haarlem.pdf>, <https://www.atlasleefomgeving.nl/thema/natuur/groene-leefomgeving>.

12 Platform Groen en vertegenwoordigers van Wijkraad Amsterdamse buurten, Wijkraad Scheepmakersdijk, Wijkraden Centrum, Werkgroep Groen Indische buurten, Stadsarchitect, Spaarnelanden NV, Wijkraad Indische buurten.

13 Zie ook bijlage 5, 'Speerpunten'.

14 Zie ook Strategisch plan Klimaatadaptatie.

15 Zie ook bijlage 4, 'Groen in de stadsdelen & wijken'.

16 i-Tree of TEEB zijn tools die de gemeente wil inzetten om het kroonoppervlak te kunnen monitoren.

17 In ieder geval in het jaarverslag.

18 Urban health study in 1,000 European cities, Rankings - ISGlobal Ranking Of Cities.

19 Betekenis vuistregel: Regel die in de meeste gevallen opgaat, Dikke van Dale.

20 Dr. Cecil Konijnendijk's 3-30-300 rule, [Promoting health and wellbeing through urban forests - Introducing the 3-30-300 rule | IUCN Urban Alliance](#).

21 Zie ook bijlage 5 'Speerpunten' voor meer details.



daar ook bij. Dit speerpunt draagt bij aan de strategische keuzes 1, 2, 3, 4, 5 en 6 uit de Omgevingsvisie.

## 2. Naar een klimaatbestendige stad

Klimaatverandering betekent dat we te maken krijgen met steeds extremere weersomstandigheden. Ook in Haarlem hebben we de laatste jaren hevige regenbuien met wateroverlast meegemaakt en waren er periodes van langdurige hitte en droogte. Klimaatadaptatie gaat over het aanpassen aan het veranderende klimaat om de negatieve effecten te beperken. Zo helpt meer groen in de stad om water beter vast te houden en de temperatuur te verlagen. Een samenhangend netwerk van groene en blauwe dragers maakt ons weerbaarder tegen hittestress en ander extreem weer en functioneert als de 'longen' van de gemeente. De grootste winst is te



behalen door het toevoegen van verlaagde groen- of gazonvlakken die (overtollig) water opvangen in plaats van het direct af te voeren via de straatkolk. Ook het vergroten van het bladerdek maakt een groot verschil. Bladeren van bomen en struiken vangen zo'n 10 procent van het regenwater op en laten dit geleidelijk door naar de bodem (retentie) en deels ook weer verdampen. Dat verlicht de druk op het riool enorm. Vooral het in stand houden van volwassen en oude bomen is van belang. Daarnaast draagt de toevoeging van struiken bij aan dit (en het volgende) speerpunt. Ook innovatie speelt een grote rol bij dit speerpunt. Dit speerpunt draagt bij aan de strategische keuzes 1, 2, 3, 4, 5 en 6.

## 3. Naar een meer biodiverse stad

Hoe groter de biodiversiteit, hoe veerkrachtiger de leefomgeving van de toekomst. De biodiversiteit gaat wereldwijd echter in een ongekend snel tempo achteruit. Omdat steden een steeds groter deel van de wereld in beslag nemen, is het belangrijk om ook in versteende gebieden weer ruimte te bieden aan diverse flora en fauna. Biodiversiteit in de stad is vooral te vinden in parken, tuinen, bermen of water. Om de aanwezige biodiversiteit te beschermen en te versterken, zijn robuuste ecologische verbindingen nodig als schakels tussen natuurkerngebieden in de stad maar ook van en naar het buitengebied. Ook kan verticaal impact worden gemaakt met klimgroen. Het verder toepassen van ecologisch maai-beleid en het natuurinclusief ontwikkelen en bouwen met natuurcompensatie dragen bij aan het versterken van de biodiversiteit. Dit speerpunt draagt bij aan de strategische keuzes 2, 3 en 4.

## 4. Naar een groenbewustere stad

Een groene stad is een gezonde leefomgeving voor haar inwoners. Het is daarom nodig om het groenbewustzijn te bevorderen. Gelukkig zijn er in de hele stad al vele mensen in allerlei verbanden actief en gemotiveerd. Zij vormen een basis en een bron van enthousiasme en energie die kan helpen bij het inspireren van de rest van de stad. Een groot deel van de vergroeningsopgave in Haarlem ligt immers niet in de openbare ruimte, maar in de 70% aan privaat stedelijk gebied dat de stad telt. Haarlem wil verstening verminderen en ziet daarbij educatie en bewustwording als belangrijke schakels. Dit speerpunt draagt bij aan de strategische keuzes 1, 2, 3, 4, 5 en 6.

# 3 Van ambitie naar uitvoering

Ontwerpen aan een bestaande stad draait altijd om het herschikken van bestaande functies en elementen. Planprocessen en projecten benutten we als kans om de stad verder te vergroenen. Elke ontwikkeling moet aangegrepen worden om bij te dragen aan een aantrekkelijker groene en natuurlijke omgeving, waar mensen graag wonen en werken. De gemeente wil investeren in de groene infrastructuur en daarmee bijdragen aan de biodiversiteit, klimaatadaptatie, gezondheid en het welzijn van inwoners in buurten en wijken. Om op een toekomstbestendige manier van ambitie naar uitvoering te komen, zullen oplossingen voor verschillende opgaven in Haarlem goed op elkaar afgestemd moeten worden. De integrale benadering speelt een grote rol en sluit aan



bij de insteek van de nieuwe Omgevingswet. Het vraagt om een andere manier van werken. Door een integrale blik op gebiedsopgaven en een integrale betrokkenheid vanuit de gemeente. Niet alleen wordt gestreefd naar een nauwere samenwerking tussen verschillende beleidsvelden, ook beleidmakers, procesmanagers, beheerders, uitvoerders en wijkregisseurs kunnen door nauwere banden de potentie die er is optimaal benutten. In uitvoeringsprogramma's wordt de overdracht van beleid naar uitvoering afgestemd en worden de benodigde middelen (financieel en/of personeel) geborgd.

## 'Haarlem gaat op groen!'

Om op een integrale manier het hoofd te bieden aan de opgaven van Haarlem, bij te dragen aan de strategische keuzes uit de Omgevingsvisie en met de speerpunten uit dit Groenbeleidsplan aan de slag te gaan, vindt uitwerking binnen vier groene sporen<sup>22</sup> plaats. De vier sporen die in dit hoofdstuk worden besproken, zijn:

- › Spoor 1: Groeninclusief ontwerpen (3.1.1)
- › Spoor 2: Robuust netwerk van groenstructuren (3.1.2)
- › Spoor 3: Samen maken we groen!(3.1.3)
- › Spoor 4: Groenere woonomgeving: experimenten & vergroeningsprojecten (3.1.4)

## 3.1 De groene sporen

Binnen de vier groene sporen werken we met een integrale uitvoeringsagenda met daarin de beleidsuitwerking, activiteiten en experimenten voor de komende jaren. Daarmee sluiten we aan bij de PDCA-cyclus.<sup>23</sup>

### 3.1.1 Spoor 1: Groeninclusief ontwerpen

Natuur is een integraal onderdeel van het stedelijke organisme en als zodanig van belang voor de leefbaarheid van de stad. Het doel van dit spoor is om beslissers en ontwerpers uit te dagen om meer in te zetten op creatief groeninclusief ontwerp. En om op te roepen tot het integreren van natuur in het ontwerp van gebouwen en stedelijke buitenruimten. Bijvoorbeeld door verticaal groen en groene daken in te passen, door

<sup>22</sup> Zie ook bijlage 6, 'Uitvoering in groene sporen' voor meer details.

<sup>23</sup> De PDCA-cyclus of Kwaliteitscirkel van Deming beschrijft vier activiteiten (Plan-Do-Check-Act) die op alle verbeteringen in organisaties en werkprocessen van toepassing zijn. Het cyclische karakter garandeert een continue aandacht voor kwaliteitsverbetering, in een doorlopende herhaling van plannen, uitvoeren, -monitoren en bijstellen van maatregelen.



compensatiemaatregelen te treffen door het planten van bomen en groen in de directe nabijheid indien groen of een gebied met ecologische waarde niet behouden kan blijven, door afmetingen van wegen en invulling van parkeerplaatsen te heroverwegen passend bij het karakter van de groene woonstad met oog voor kwaliteit en leefbaarheid. Voor het beste resultaat vraagt elk project en elke locatie om maatwerk. Niet alles kan overal, maar er zijn altijd koppelkansen. Door een duidelijke richting in te slaan in ontwerpprocessen voor een gebied, waarbij groene functies en natuurlijke maatregelen die in het verleden soms in het gedrang kwamen, meer ruimte krijgen, kan het hoofd worden geboden aan meerdere van de opgaven die worden benoemd in de Omgevingsvisie.

Dit spoor werkt aan de handvatten om de discussie over ruimteclaims goed te kunnen voeren, het belang van groen in het verdere proces te bewaken en door het groenbewustzijn te verankeren. Data over de bijdrage van groen aan de integrale opgaven van Haarlem, dienen daarbij goed meegenomen te worden. Met een groen instrumentarium (Standaard Programma van Eisen Groen<sup>24</sup>, Compensatieregeling, Groene gunningscriteria, HIOR<sup>25</sup>) wordt uitvoering gegeven aan alle strategische keuzes uit de Omgevingsvisie en helpen we partijen om te voldoen aan eisen uit landelijke wetgeving en vigerend beleid.

We doen dit door in te zetten op:

- › Ambitie voor 2024: natuurinclusief bouwen is de norm. We werken met een gedragscode natuurinclusief bouwen en zetten dit bij aanbestedingen en de Leidraad duurzaam bouwen in als handreiking richting initiatiefnemers om te voldoen aan vigerend beleid en wettelijke eisen.
- › Ambitie voor 2025: baten van groen zijn inzichtelijk per bouw- of ontwikkelingsproject zodat duidelijk is wat de bijdrage aan de ambitie 'Haarlem gaat op groen!' is.
- › Ambitie voor 2026: voor alle wijken is een kieswijzer groen en klimaat opgesteld dat mee wordt genomen in de projecten om te borgen dat alle wijken groener en klimaatadaptief zijn ingericht voor 2040. Dit als aanvulling op de stedelijke hoofd-groenstructuur, zoals die in de Omgevingsvisie en de SOR is gedefinieerd.

### 3.1.2 Spoor 2: Robuust netwerk van groenstructuren

Het bestaande groene netwerk heeft uitbreiding om eerder genoemde opgaven het hoofd te bieden en de biodiversiteit in de gemeente te behouden en te

<sup>24</sup> Zie ook bijlage 8, 'Standaard programma van Eisen Groen'.

<sup>25</sup> Handboek Inrichting Openbare Ruimte.

<sup>26</sup> Zie ook bijlage 9.1, 'Groenfunctie fijnmazige groenstructuren'.

<sup>27</sup> Zie ook bijlage 10, 'Natuur Netwerk Haarlem'.



versterken.<sup>26</sup> Dit doen we door het buitengebied, natuurgroen, stadsgroen en het groen in de wijk/buurt onderling te verbinden. 'Bijvoorbeeld' door groene (ecologische en recreatieve) verbindingen tot stand te brengen en duintuinen te stimuleren, waardoor er een fijnmazig groen netwerk ontstaat.<sup>27</sup> Dit zorgt er zelfs in een stedelijk gebied voor dat de aanwezige biodiversiteit ondersteund en waar mogelijk verbeterd wordt in plaats van dat de biodiversiteit verder afneemt. Het doel is het stedelijk groen beter over te laten lopen naar de buitengebieden en de buitengebieden dichter naar de stad te brengen. Ook hebben de groenstructuren een belangrijke rol bij het versterken van de identiteit van Haarlem, bij de oriëntatie en bij het creëren van aantrekkelijke routes die uitnodigen tot een gezonde leefstijl.

Goed beheer van het openbaar groen is heel belangrijk. Een boom die goed groeit, kan een mooi rendement binnen een aantal opgaven behalen. Maar een boom die niet goed groeit, of ergens maar kort staat, levert weinig rendement voor de opgaven. Daarom is het dus van groot belang dat de er slimme keuzes worden gemaakt voor de juiste beplanting op de juiste plek. En door de ruimtelijke inrichting zo veel mogelijk af te stemmen



met verbeterde groeiomstandigheden om de potentie van het groen beter te kunnen benutten. Zo spreekt de SOR over de ambitie dat de bomen in de hoofdbomenstructuur minimaal 80 jaar oud moeten kunnen worden. Het credo moet daarom niet alleen zijn 'meer bomen'. Het gaat om de juiste boom, op de juiste plek, met de juiste groeiruimte. Ditzelfde geldt voor andere beplanting. Data speelt binnen dit programma een grote rol.

Binnen dit spoor wordt o.a. gewerkt aan het ecologisch beleid en beheer, het aanpakken van de ontbrekende schakels in de hoofdbomenstructuur en het opheffen van barrières in het ecologische netwerk, het bomenbeleid en de bomenverordening, de Lijst beschermwaardige houtopstanden, de Gedragscode voor gemeenten, het maaibeeld en het verbeteren van de stadsparken tot hun volle potentie.

We doen dit door in te zetten op:

- › Ambitie voor 2023: Plan van Aanpak voor versterking van het recreatief en ecologisch netwerk. Hierbij wordt ook ingegaan op beheer, het verwerven van grond en eventuele opzegging van pachtcontracten voor het realiseren van de groenstructuur.
- › Ambitie voor 2025: We werken datagestuurd aan de ambitie 'Haarlem gaat op groen!' door het versterken van ecosysteemdiensten en kroonvolume in oa. stadsparken.

- › Ambitie voor 2030: Verbonden Natuur Netwerk Haarlem (vanuit stedelijke omgeving naar buitengebieden en vice versa), ontbrekende schakels in hoofdbomenstructuur zijn ingevuld en barrières in het ecologische netwerk zijn opgeheven.

### 3.1.3 Spoor 3: Samen maken we groen!

Lokaal groen geeft een podium aan de kracht van de gemeenschap. Participatieve groenprojecten bevorderen de gezondheid en een kans op plezierig samenleven. Inwoners spelen een grote rol in het vergroenen van Haarlem. Steeds meer inwoners en bedrijven zien waarde in het opfleuren van hun eigen omgeving. Geveltuintjes, het adopteren van boomspiegels en het plaatsen van plantenbakken nabij de eigen voordeur zijn hier voorbeelden van. Mensen wonen en werken het liefst in een aantrekkelijk groene omgeving. Er zijn al vele vrijwilligers actief binnen de gemeente die een deel van het openbare groen hebben geadopteerd en in samenspraak met de gemeente beheren. Zelfbeheer is iets om verder mee te experimenteren. Daarbij gaat het ook om het in samenspraak met inwoners, uitdenken van de spelregels. Het blijft maatwerk. Het vergroenen van de stad doen we dus met elkaar. Met dit derde spoor geeft de gemeente ruimte aan maatschappelijke initiatieven, wordt samenwerking gezocht met de samenleving en waar nodig neemt de gemeente het voortouw met als doel het private gebied te vergroenen en dus te ontstenen ([NK tegelwippen](#), [Groene Stad Challenge](#), stimuleren groene / duin tuinen,





groene daken, plantenmarkten, Groenloket, wijkdeals e.d.). Bewustwording, zichtbaarheid en aanwezigheid van groen is daarbij belangrijk. Bijvoorbeeld door meer plantenbakken in winkelstraten.

Het grootste deel van het groen in Haarlem is in private handen. We willen dat alle Haarlemmers trots zijn op dat groen in hun tuin, op die bijzondere, oude boom, op de bloemrijke en kruidenrijke voortuintjes die veel insecten aantrekken. Onze ambitie betreft naast het meer vergroenen van particuliere tuinen ook het vergroenen van winkelstraten en bedrijventerreinen als de Waarderpolder.

Doel van dit spoor is om, naast het vergroenen, ook het eigenaarschap en de sociale cohesie te bevorderen

(door bijvoorbeeld medewerking te verlenen aan initiatieven als voedseltuinen en pocketparkjes). Het stimuleert bovendien het groenbewustzijn. Educatie, goede data en communicatie zijn van belang om de baten van groen, op het gebied van gezondheid, duurzaamheid en klimaatadaptatie inzichtelijk te maken voor inwoners. Dit spoor zet daarom sterk in op het informeren en de bewustwording van inwoners, jong en oud. Van belang hierbij is het delen van kennis, om te inspireren, (financieel) te ondersteunen, om te verbinden en co-creaties mogelijk te maken. De natuur- en duurzaamheids-educatie dient hiertoe te worden versterkt en verder uitgebouwd. Dit spoor vraagt ook om ruimte voor participatie. Bijvoorbeeld door met kinderen aan de slag te gaan om natuurlijke plekken te creëren met groen en water. Denk bijvoorbeeld

aan natuurspeelplaatsen, groene speelpleinen en het plaatsen van fitnessstoestellen. Hierbij sluiten we zoveel mogelijk aan bij bestaande organisaties en structuren, en bij het programma Nieuwe Democratie. We werken daarnaast actief aan het vergroenen van schoolpleinen via een uitvoeringsplan en in samenwerking met scholen en andere partners zoals de gemeentelijke Natuur- en Milieueducatie, natuureducatievereniging IVN en wijk- en buurtverenigingen. In samenwerking met de regionale ROC's kunnen er kleine leefbossen worden aangelegd en onderhouden, zoals o.a. mini bosjes ('Tiny Forests', 'Muggenbos', 'Bomenhotel').

We doen dit door in te zetten op:

- › Ambitie voor 2023: start van de publiekscampagne **'Haarlem gaat op groen!'** waarmee inwoners van Haarlem geïnformeerd worden over wat de gemeente doet aan versterking van het groen en hoe particulieren en bedrijven worden ontzorgd in de vergroening van de eigen leefomgeving.
- › Ambitie voor 2023: Haarlem heeft een Groenloket waar inwoners terecht kunnen voor informatie, of om tegels in te wisselen voor groen en stelt jaarlijks financiële middelen beschikbaar ter dekking van mogelijke meerkosten voor maatschappelijke initiatieven en wijkdeals om de 3-30-300 vuistregel door inwoners in te laten vullen.
- › Ambitie voor 2025: inwoners zijn gewend om op buurt- en straatniveau betrokken te worden bij de vergroening van de eigen leefomgeving door jaarlijkse deelname aan bijvoorbeeld het NK tegelwippen en de Groene Stad Challenge.

### 3.1.4 Spoor 4: Groenere woon-omgeving: experimenten & vergroeningsprojecten

Met het vierde spoor zetten we in op 'groen, tenzij' pilots, experimenten en vergroeningsprojecten om maximaal bij te dragen aan alle vier de speerpunten uit dit Groenbeleidsplan. Experimenten en innovatie helpen om te bepalen welke (innovatieve) maatregelen goed passen en aanslaan om een versnelling in de vergroening van Haarlem te realiseren. De afgelopen jaren is de stad al op kleinere schaal actief vergroend, door bijvoorbeeld ongebruikte verharding te vervangen door plantsoen of buurttuinen, gericht extra bomen te planten op plaatsen waar ruimte was en door oevers natuurvriendelijk te maken. Dit zal worden gecontinueerd en versterkt door aan te sluiten bij buurtinitiatieven, in thematische groenprojecten zoals het Bomenoffensief, maar ook door relatief eenvoudige ingrepen in te passen in uitvoeringsprojecten in de openbare ruimte om ecologisch groen te kunnen

vormen door bijvoorbeeld parkeerplaatsen in te ruilen voor groen.

Binnen dit spoor maken we gebruik van innovaties en de ontwikkelingen in de markt. Denk hierbij o.a. aan pilots voor het tijdelijk vergroenen van braakliggend terrein, het creëren van groene ommetjes, groene of halfverharde parkeerplaatsen in versteende wijken, pocketparkjes, voedseltuinen<sup>28</sup>, klimaatpleinen, groene slingers van gevel naar gevel en vergroende lantaarnpalen. Allemaal onder de noemer: 'groen, tenzij'. Ook pilots met groenprojecten op/in/aan gemeentelijk vastgoed om heel zichtbaar in de stedelijke omgeving voortgang te boeken zijn onderdeel van dit spoor.

We doen dit door in te zetten op:

- › Ambitie voor 2030: drie pilotprojecten van buurtvergroening zijn gerealiseerd, waaronder voedseltuinen en biodiverse groene zomen.
- › Ambitie voor 2030: 30 procent van de blijvende parkeerplekken in versteende buurten is vergroend.
- › Ambitie voor 2030: drie groenprojecten met gemeentelijk vastgoed zijn gerealiseerd.

## 3.2 Sturing

Om te kunnen voldoen aan de ambitie **'Haarlem gaat op groen!'** in 2030 en om op die manier bij te dragen aan de opgaven waar Haarlem voor aan de lat staat, is het streven om op korte termijn zoveel mogelijk van de vergroeningsopgave te realiseren. De vier sporen uit dit Groenbeleidsplan vragen om investeringen in het groen. De raad stuurt hierop door keuzes te maken. De ambitie van **'Haarlem gaat op groen!'** verandert daarmee niet, maar de raad bepaalt wel het tempo waarop de ambitie gerealiseerd wordt.

## 3.3 Budget

Om het uitvoeringsprogramma wendbaar en realistisch te houden zijn maatregelen per spoor uitgewerkt. De raad kan bijstellen door op gezette tijden de prioriteiten te heroverwegen en keuzes te maken. De aanleg, de (her)inrichting, doorontwikkeling en het beheer van groen worden hier buiten beschouwing gelaten. Dit is gedekt middels de beheer- en onderhoudskosten in de gemeentebegroting en noodzakelijk voor de uitvoering van de contracten voor dagelijks beheer en onderhoud. Ontwikkelkosten worden deels gedekt uit de begroting (op basis van het coalitieakkoord 2022-2026 en de SOR) en omvat zowel exploitatie- als investeringskosten.

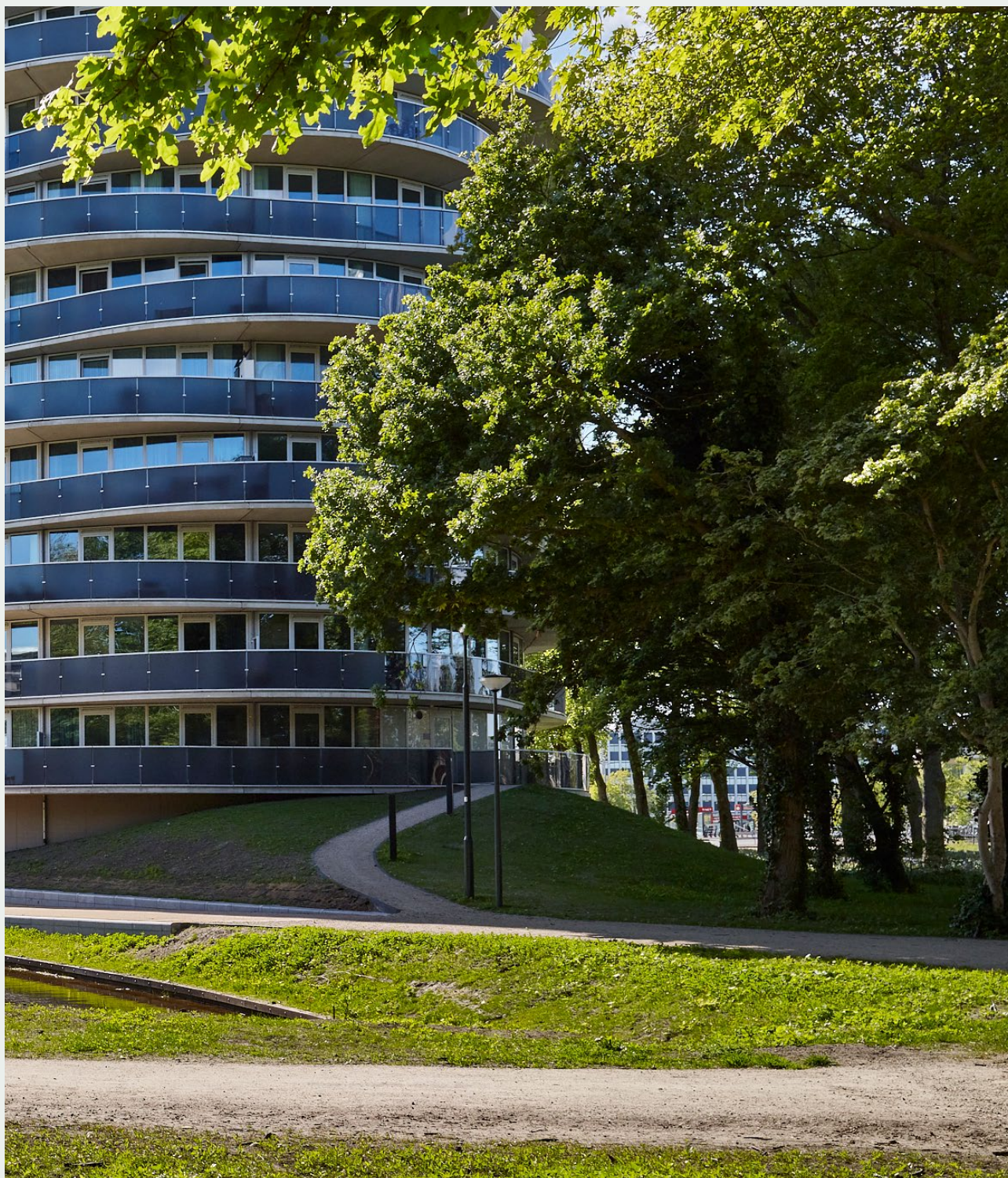
<sup>28</sup> Voorbeeld voedselbos in Haarlem: [Tuin – Stichting PermacultuurCentrum Haarlem](#).



Jaarlijks wordt er veel geld uitgegeven aan beheer- en onderhoudskosten. Deze worden in de komende periode verhoogd om bij te dragen aan de integrale gemeentelijke opgaven door opgavegericht te gaan werken. Veelal kan meer groen met beperkte meerkosten binnen integrale projecten worden gerealiseerd. De integrale benadering vraagt om een andere manier van werken en een ontschotting van budgetten. Hierbij is het noodzakelijk om de kwaliteit en conditie (technische staat) van het groen structureel in beeld te brengen, en op basis hiervan een transparant meerjareninvesteringsplan voor groen op

te stellen. Hiermee gaat de gemeente naar een meer preventief, planmatig beheer en verduidelijkt het tegelijkertijd de rolverdeling rondom dagelijks onderhoud, groot onderhoud en vervanging, binnen de overeenkomsten voor dagelijks beheer en onderhoud en de opdrachten aan gespecialiseerde aannemers.

Naast de inzet van eigen middelen, doen we een beroep op financiering door derden, zoals investeringen van projectontwikkelaars en subsidies van provincie, rijk en EU.







## **Dit is een uitgave van gemeente Haarlem, 13 oktober 2022**

**Tekst:** Afdeling Beheer en Beleid Openbare Ruimte, Marie-Thérèse Tetteroo-Mathijssen en Niels van Esterik. Uitgangsdokument opgesteld door Annet Muller (LiSadvies) en Cas Botman (Binnendijks)

**Fotografie:** pag. 2, 16: Michel Campfens, pag. 6, 10, 11: Jurriaan Hoefsmit, pag. 13: Marisa Beretta, pag.14: Bibi Veth, overig: Pixabay, Shutterstock.

**Ontwerp:** Sander Schaper (Studio Swanink)

Postbus 511, 2003 PB Haarlem





Gemeente  
Haarlem

# Bijlagen

## Groenbeleidsplan



**13 oktober 2022**

Cluster Groenbeleid, Ecologie & Spelen.

Afdeling Beheer en Beleid Openbare Ruimte Gemeente Haarlem.



# 1 Verklarende woordenlijst

In onderstaande verklarende woordenlijst worden een aantal termen uit het Groenbeleidsplan nader gedefinieerd en toegelicht.

## 3-30-300 vuistregel

De interpretatie van de 3-30-300 vuistregel voor Haarlem is gebaseerd op de vuistregel van professor Cecil Konijnendijk. We realiseren ons dat het niet mogelijk is om in elke buurt van Haarlem aan alle drie de niveaus te voldoen. De vuistregel daagt uit om creatief met het vergroten en het verbeteren van de kwaliteit van het Haarlems groen aan de slag te gaan.

Vanuit elke woning zijn 3 bomen te zien, is 30 procent aan openbaar groen als percentage van het totale oppervlak in de buurt aanwezig, en is in de nabijheid van 300 meter van een woning een groen park of plantsoen toegankelijk.

## Adoptie (groen)

Is het vrijwillig onderhouden van een groenstrook, een plantsoen of een hofje door de bewoners.

## Biodiversiteit

Hiermee wordt de gehele levende natuur aangeduid, dus alle dier- en plantensoorten. Naast de verscheidenheid aan soorten omvat biodiversiteit ook de diverse ecosystemen (leefgebieden) waar die soorten voorkomen.

## Buurtgroen

Vakken met beplanting, gras en bomen met een oppervlakte tussen de 0,5 en 5 hectare die over het algemeen functioneren als gebruiksgroen, ontmoetingsplek, speelplek, aankleding van de buurt. Als het buurtgroen groter dan enkele hectares is kan gesproken worden van een buurtpark.

## Dagelijks beheer en onderhoud

Het dagelijkse onderhoud van het groen in de stad, zoals maaien, schoffelen, snoeien en dergelijke.

## Ecologisch beheer

Vorm van beheren waarbij gestreefd wordt de biodiversiteit te vergroten, en de flora en fauna de kans te geven zich te ontwikkelen. De focus in het beheer is dan niet het in stand houden van huidig groen, maar het actief begeleiden naar een andere, soortenrijkere samenstelling van het groen.

## Ecosysteemdiensten

De diensten die de natuur levert aan de samenleving.

## Ecosystemen

Geheel van planten en dieren in een (leef)gebied en hoe ze in verhouding staan tot elkaar en hun omgeving.

## Groene gevel

Gevels van gebouwen waar planten langs groeien. Soms gaat het om klimplanten die zelf langs of tegen de gevel opklimmen, maar er kan ook gebruik worden gemaakt van hulpmiddelen om planten aan gevels te bevestigen. Een groene gevel biedt dekking, voedsel en nestgelegenheid voor vogels en insecten.

## Gebruiksgroen/verblijfsgroen

Is groen waar je in kunt. Dus niet waar je langs kunt of naar kunt kijken. Groen waar je kan wandelen, varen, spelen, zonnen, fietsen, sporten, uitrusten, picknicken. Het gaat dus over parken en plantsoenen waarin men kan recreëren. Denk aan een buurt/wijkpark en grote plantsoenen, sportterrein, volkstuin, begraafplaatsen, recreatieterrein.

## Groen

Alle bomen, struiken, gras en plantsoenen in de openbare ruimte die door de gemeente worden onderhouden.

## Groenarme buurten

Aanduiding voor gebrek aan groen binnen een buurt als dit onder de 10 m<sup>2</sup> per woning ligt.

## Groene routes

Verbindingen voor voetgangers en fietsers die door groengebieden lopen of die langs de route een kralensnoer van groene elementen hebben. De verbindingen hebben voldoende continuïteit (er zijn geen grote barrières) en het groene karakter overheerst er.

## Groennorm

Een norm die aangeeft hoeveel openbaar groen er minimaal in een stad of buurt moet zijn, voor een leefbare omgeving. Die wordt gehanteerd als richtlijn voor ruimtelijke ontwikkelingen in de buurten.



## Groenanalyse

Een instrument dat helpt om de waarde van het groen (en bomen) van een locatie beter in beeld te brengen bij (voorgenomen) bouw, aanleg en/of (her)inrichting. Hiermee kan worden beoordeeld of een duurzame instandhouding van het groen mogelijk is met uitvoering van de voorgenomen plannen.

Het is een verplicht onderdeel van elk plan voor ruimtelijke ontwikkeling en (her)inrichting, waarin verantwoord is hoe met het bestaande groen omgegaan wordt.

## Groot onderhoud aan groen

Ingrepen zoals het verbeteren van de groeiomstandigheden en het zo nodig (gedeeltelijk) vervangen van beplanting en bomen.

## Kijkgroen

Groen dat zorgt voor de aankleding van de openbare ruimte. Denk hierbij aan lijnvormige en repeterende structuren als laanbeplanting, wegbegeleidende plantvakken, repeterende strookjes, vakjes of randjes die architectonisch de beleving van de openbare ruimte ondersteunen. Het is het groen langs weg- en slootbermen, waarlangs men rijdt, loopt of naar kijkt.

## Klimaatadaptatie

Is het aanpassen van samenlevingen en gebieden aan veranderingen van het klimaat, zodat de kwetsbaarheid hiervoor vermindert of er geprofiteerd wordt van de kansen die een veranderend klimaat biedt.

## Kwarrende bomen

Kwarrende bomen of planten hebben verminderende of geen groeikracht.

## Natuurinclusief bouwen

Bij natuurinclusief (of groeninclusief) bouwen wordt er bij het ontwerp van een gebouw of openbare ruimte optimaal rekening gehouden met de lokale biodiversiteit en natuurwaarden. De natuur krijgt zo een volwaardige plek in de stad.

## Openbaar groen

Groen dat over het algemeen voor iedereen vrij toegankelijk is en dat meestal is gelegen in de stedelijke omgeving en in het beheer van de gemeente Haarlem.

## Park

Aaneengesloten en samenhangend groengebied dat functioneert als recreatieplek. Parken worden onderverdeeld in stadsparken (bijvoorbeeld De Hout), wijkparken (bijvoorbeeld het Molenplaspark) en buurtparken

(bijvoorbeeld het Zaanenpark) afhankelijk van hun omvang, de voorzieningen en het gebied waarvoor zij een functie vervullen.

## Participatie

Er is sprake van participatie als bewoners meedenken, meepraten en meedoen bij (bestuurlijke) planprocessen van de gemeente.

## Participatieladder

Toont een hiërarchie van participatievormen, gerangschikt naar de mate waarin participatie binnen een maatschappij mogelijk is. Met een participatieladder is de mate van invloed die actieve burgers kunnen uitoefenen te toetsen. In Haarlem is voor dit doel het model van Participatie- en inspraakplan opgesteld.

## Plantsoen

Openbaar groen van beperkte omvang met bomen, gras en beplanting.

## Publieke en private ruimte

Publieke ruimte is de ruimte waar iedereen mag komen. Iedereen kan dus genieten van groen in de publieke ruimte, zoals buurt- en stadsparken. De private ruimte is in het bezit van particulieren en/of organisaties, en kan vaak niet door iedereen gebruikt worden. Voorbeelden hiervan zijn achtertuinen, binnentuinen en daktuinen.

## Recreatiegebied

Gebied dat dient voor ontspanning en sportieve activiteiten (wandelen, fietsen, joggen, paardrijden) en dat over het algemeen extensief ingericht en beheerd is. Een voorbeeld is Spaarnwoude.

## Robuust netwerk aan groenstructuren

De samenhangende opbouw van groene objecten (parken, begraafplaatsen, sportcomplexen, recreatiegebieden en ander grootschalig groen) en de groene verbindingen in de stad, verbindt het omringende landschap tot in de haarvaten van de wijk. Het bestaat uit een gevarieerd groen palet: van bloemen tot bomen, van rustige tot drukker gebieden, van ecologisch groen tot speelgroen. Het robuuste netwerk aan groenstructuren functioneert als de 'longen' van de gemeente Haarlem.

## Snippergroen

Overwegend op zichzelf staande kleine groenvakjes die geen structuur vormen en geen andere bijzondere functie hebben (straathoekjes, overhoekjes langs profielen, inritten, waterloopje, tussenpadjes, rondom nutsvoorzieningen en parkeerplaatsjes).



## Stedenbouwkundig verkavelingspatroon

Wijze waarop een gebied is ingedeeld volgens een bepaald (stedenbouwkundig) patroon.

## Technische staat

De technische staat van beplanting beschrijft de vitaliteit van beplanting/boom en wordt bepaald door kale plekken in een vak, de mate van groeikracht en de conditie van de beplanting/boom.

## Vergroeningsdagen

Samen met de wijkraden en betrokken inwoners van Haarlem organiseren wij bijeenkomsten "groendagen" om andere bewoners te enthousiasmeren en te stimuleren voor een meer natuurlijke inrichting van privétuinen en geveltuinten. Hiermee vergroten wij het bewustzijn

over het belang en het voordeel van een groene tuin bij tuinbezitters.

## Wij, we

Dit plan is in een actieve wij vorm geschreven. Als we 'wij' of 'we' gebruiken, dan bedoelen wij hiermee de gemeentelijke organisatie van Haarlem.

## Woontypologie

De opbouw van een buurt gekenmerkt door het stedenbouwkundige verkavelingspatroon, woningdichtheid, aanwezigheid van tuinen (privé en collectief), bouwhoogtes, woningtype (rijwoningen, appartementen, villa's) en percentage openbare ruimte versus privé-grondoppervlak.

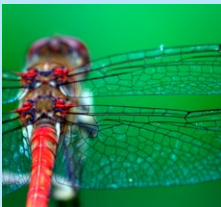




## 2 Waarden van groen

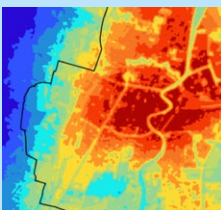
Groen in de stad is onmisbaar en van groot belang voor een leefbare toekomst. Hoe groter de biodiversiteit, hoe veerkrachtiger de leefomgeving van de toekomst. Het nut van stadsgroen bestaat over het algemeen niet uit effecten die door een afzonderlijke boom of struik worden veroorzaakt, maar door al het stadsgroen plus het bijbehorende dierenleven en bodemleven bij elkaar. Ze worden daarom ecosysteemdiensten genoemd. Groen wordt op verschillende manieren gewaardeerd. Deze bijlage geeft toelichting op enkele belangrijke waarden van groen: ecologische waarde, klimatologische waarde, economische waarde, gezondheidswaarde en architectonische waarde.

### Ecologische waarde



Groen levert een belangrijke bijdrage aan de natuurwaarden in een stedelijke omgeving. Groen biedt vestigingsplaatsen, schuilplaatsen, foerageergebieden en verbindingzones voor dieren en planten. Bomen(lanen) en groenstroken zijn leefgebied voor veel soorten en kunnen vlermuizen, vogels en allerlei insecten schuil-, slaap-, foerageer-, nestgelegenheid en oriëntatiepunten bieden. De stad is belangrijk voor de biodiversiteit, want al die tuintjes zijn belangrijk voor insecten. Terwijl op het platteland, met maar één soort beplanting, bijna niets rondvliegt.

### Klimatologische waarde



Op warme dagen ligt de temperatuur in stedelijk gebied een stuk hoger dan in het buitengebied. Deze verschillen leiden in het stedelijke gebied tot een onaangename woon- en werkomgeving. Groen, en met name bomen, zorgen voor schaduw en verdampen water, wat effectief zorgt voor verkoeling in de stad. Ook filteren ze de lucht.

### Economische waarde



Groen heeft een positieve invloed op het vestigingsklimaat voor zowel wonen als werken. Goede inrichting en goed beheer van openbaar groen hebben positieve economische effecten op de maatschappij. Groen zorgt voor economische winst door gezondere inwoners, lagere zorgkosten, hogere waarden van vastgoed, lagere energiekosten en een hogere arbeidsproductiviteit.

### Gezondheidswaarde



Groen in de woonomgeving bevordert de gezondheid, het gevoel van welbevinden, het woonplezier, herstel van stress en mentale vermoeidheid. Uit onderzoek is gebleken dat mensen zich gezonder voelen, minder snel ziek worden en minder vaak bij de huisarts komen met angststoornissen en depressies wanneer er meer (straat)groen in de omgeving is. Een bewezen effect is dat zicht op groen, rust en ontspanning geeft en mensen sneller herstellen.

### Architectonische waarde (Ruimtelijke kwaliteit)



Het gaat hierbij om de samenhang van de bebouwde omgeving en het omliggende landschap, de oriëntatie en herkenbaarheid die het samenspel van groen en bebouwing bieden. Het groen levert een bijdrage aan de sfeer, identiteit en de belevingswaarde van de bebouwde omgeving en zorgt voor oriëntatie en herkenbaarheid van deze omgeving.

# 3 Analyse huidige situatie

Deze bijlage bevat een analyse van het groen in Haarlem, als antwoord op de vraag hoe 'groen' Haarlem is. Het antwoord beschrijft:

- › Groen in de stad: fysieke situatie van het groen in de stad (oppervlakte, diversiteit en kwaliteit).
- › Beleving van het groen: hoe het groen door de inwoners van Haarlem ervaren wordt.

De analyse op deze punten leidt tot verbeterpunten.

## Groen in de stad

Hoewel Haarlem cijfermatig geen uitgesproken groene stad is, staat het wel bekend als een aantrekkelijke stad. Dit is mede te danken aan de unieke locatie van Haarlem, met haar ligging tussen duinen en polder, haar rijke historie en landgoederen en het Spaarne dat door de stad slingert.

De stad zelf heeft een langgerekte structuur, met oudere delen op de strandwal westelijk van het Spaarne en de nieuwere uitbreidingen op zandopspuitingen oostelijk van het Spaarne. De overgang van de stad naar het duingebied wordt gevormd door een kleinschalige strook met een afwisseling tussen open- en dichtere bebouwing. Aan de oostkant vormt de door water begeleide groenstructuur de overgang naar het veenweidelandschap. Het regionale groen rondom Haarlem bestaat uit het duin- en kustgebied (Natura 2000) en het veenweidegebied. Het regionale groen is waardevol voor flora en fauna en om uit te waaien, te sporten of de natuur te beleven.

Het stadslandschap bestaat uit een vlechtwerk van parken, lanen, water en bebouwing, met per woonwijk een andere verhouding tussen bebouwing en groen. Kenmerkend voor de stad zijn de lange noord-zuidlijnen, met dwarsverbindingen haaks op de doorgaande routes, vaak gevormd door parkgebieden, zoals de Haarlemmerhout, het Florapark, het Frederikspark, de Gasthuissingel, de Bolwerken, het Kenaupark, Kleverlaangebied en het Zaanenpark. Ze verbinden en begrenzen woonwijken en bieden oriëntatiepunten in de stad.

Deze dragende structuren vormen een groenstructuur, samen met het Spaarne en de grote, groene infrastructuurlijnen. De groenstructuur wordt verder ingevuld door de woonbuurten, ieder met een specifiek stedenbouwkundig verkavelingspatroon, stratenpatroon en groene inrichting. Haarlem heeft een rijk palet aan woontypologieën en daarmee aan woon- en groensferen. De groenstructuur zorgt ook voor verbinding met de groene landschappelijke omgeving. Sommige onderdelen

van de structuur zijn relatief zwak. Ook ontbreken er enkele noodzakelijke schakels. Er liggen kansen om de kwaliteit van parken verder te verbeteren, om ecologische barrières weg te nemen, ecologische hotspots en potentielocaties te ontwikkelen en waardevoller te maken. Over de hele stad gezien is de bomenstructuur onregelmatig en onderbroken en zijn er ontbrekende schakels, zoals weergegeven op de Boomstructuurkaart in bijlage 12 (bron: SOR).

De groenstructuur is op te delen in stadslandschap, natuurgroen, stadsgroen, buurtgroen en fijnmazig ecologisch groen. De periode van aanleg is bepalend voor de groene inrichting en de opbouw van de wijk en de buurt.

## Groenkenmerken Haarlem

De karakteristieke **historische kern** van Haarlem is een beschermd stadsgezicht en bestaat uit stedelijke, stenige, levendige ruimtes zoals winkelstraten, stenige pleinen en smalle steegjes. Te midden van deze gezellige drukte vind je verstilde groene plekken in groene hofjes en binnentuinen. Ten zuiden van het centrum liggen de ruim opgezette **villawijken** op het zand en de oorspronkelijke **buitenplaatsen**, met romantisch slingerende straatpatronen en losse villa's met ruime voor- en achtertuinen. Het weinige openbare groen accentueert het stratenpatroon of de parkachtig ingerichte pleinen en/of knooppunten. De grote tuinen zorgen voor een groene uitstraling.

Grote delen van de stad zijn, als gevolg van economische situatie, bijzonder compact gebouwd, met weinig ruimte voor (buurt)groen. In deze **arbeidersbuurten** vind je laat negentiende-eeuwse bouw (Indische buurt, Rozenprieel, Amsterdamse Buurt, Leidsebuurt). Er is een hoge bebouwingsgraad, met grondgebonden woningen, smalle straten zonder of met kleine voortuinen en een hoge parkeerdruk. Daarnaast zijn er kleine groene plekken op knooppunten (rotondes, verbredingen), hofjes, poorten en straatbomen met vaak slechte groeiomstandigheden. Door de schaarste van de openbare ruimte is het gebruik intensief en de slijtage hoog. In de periode 1945 -1960, zijn deze arbeidersbuurten uitgebreid en ontstaan de typische wederopbouwbuurten, met woningen tegen de stoep zonder noemenswaardige voortuin en vrijwel geen openbaar groen.

De woonwijken uit **eind jaren vijftig en begin jaren zestig** (o.a. Delftwijk en Sinnevelt) zijn opgebouwd uit gemeenschappelijke centrale groengebieden,



omsloten door een afwisseling van hoog- en laagbouw. De groenstructuur is losgekoppeld van de wegenstructuur. De groene inrichting is gevarieerd maar eenvoudig, met beplanting, gras en boomgroepen. Vaak ligt de verantwoordelijkheid voor onderhoud rondom hoogbouw bij woningbouwcorporaties en VVE's en voor de grotere groengebieden bij de gemeente. Dit zorgt af en toe voor onduidelijkheid.

Het functionele bouwen van na de oorlog, maakte plaats voor leefomgevingen waarbij de saamhorigheid in een wijk de nadruk moest krijgen: **woonerven**. Buurtgebouwtjes en speeltuintjes liggen centraal in de wijk en de gebieden zijn vaak autoluw doordat er geen doorgaande verbindingen zijn. Veel groen en water moest het dorpsgevoel aanwakkeren. Molenwijk en Meerwijk zijn typerende woonerven, met hun fijnmazig hiërarchisch lobbensysteem als schakel tussen woning, groen en water. De groene inrichting is afwisselend eenvoudig met inheemse beplanting en gras. Vele bomen staan te dicht op wegen en huizen, een plek waar ze niet tot volle wasdom kunnen ontwikkelen en er staat te dichte beplanting, die enerzijds goed is voor de planten en dieren en anderzijds een sociaal onveilig gevoel oproept.

De woningbouw **vanaf de jaren '90** kenmerkt zich vooral door afwisseling tussen hoog en laagbouw, waarbij het groen zich concentreert rondom hoogbouw en gekoppeld is aan de infrastructuur. Er is overmaat aan infrastructuur aanwezig door de brede straatprofielen. Ook is er veel snippergroen, nagenoeg te klein om gebruikt te worden. Zelfs de grote groengebieden hebben slechts een kijkfunctie. De aanwezige laagbouwbuurten zijn zeer groen met een hoge sierwaarde. De aanwezige boomstructuur is niet eenduidig.

Samenvattend beschouwen we Haarlem als een compact gebouwde stad, mooi gelegen in het landschap van Zuid-Kennemerland. Aan de ene kant met een rijk historisch verleden (beschermd stadsgezicht) en aan de andere kant een aantal groenarme, versteende buurten met smalle straatjes en weinig voortuinen, hoge parkeerdruk en intensief gebruik. Waar groen schaars is, zijn er groene accenten op straatverbredingen en/of rotondes en in de vorm van straatbomen, weliswaar met vaak slechte groeiomstandigheden en hoge slijtage. De groenstructuur zorgt voor verbinding met het omringende landschap en voor groene begrenzingen tussen de wijken.

## Beleving van het groen

Haarlem wordt over het algemeen ervaren als een prettige stad om in te wonen en te verblijven. Dit klinkt ook door in de bewonersenquête's die regelmatig worden uitgevoerd. Wat betreft het groen kunnen hierbij de volgende nuanceringsen worden aangebracht.

Ongeveer de helft van de ondervraagden is tevreden over het groen, zowel over kwaliteit en aanbod als over het onderhoud. Ongeveer 3 op de 10 is erg ontevreden over het groen in de woonomgeving. Die ontevredenheid hangt grotendeels samen met de beperkte hoeveelheid groen (groenarme wijken), de kwaliteit van de inrichting (te weinig bloemen en afwisseling), geringe medewerking van de gemeente of het onderhoud (aanwezigheid van afval, slecht geschoffeld of gesnoeid etc.).

## Enquête beleving van groen in Haarlem

*Juli 2020, gemeentelijke registratie*

### Kwaliteit groen

- › 30% is zeer ontevreden over het groen in hun woonomgeving
- › 48% is tevreden over het groen in hun woonomgeving

### Aanbod groen

- › 30% vindt dat er onvoldoende groen is in de buurt (vooral in Indische wijk, Zijlwegkwartier, Slachthuiswijk, daarna Oude Stad, Houtvaartkwartier, Parkwijk, Transvaalwijk en Spaarndam)
- › 57% vindt dat er voldoende aanbod is in de wijk (met name in Duinwijk, Ter Kleefkwartier en Europawijk)

### Onderhoud groen

- › 28% is ontevreden over het groenonderhoud
- › 49% is tevreden over het groenonderhoud

NB: een terugkerende wens van bewoners is meer bloemrijk gras, zomerperkjes met bloemen en/of plantenbakken in de parken.

## Grootste ergernissen

*Juli 2020, gemeentelijke registratie*

- › Veel afval dat het groene beeld verpest
- › Slecht onderhoud
- › Te vaak gesnoeid/te veel weggehaald
- › Te weinig bloemen

De beschrijving van de huidige situatie in Haarlem leidt tot een aantal concrete verbeterpunten voor het groenbeleid. Om de kwaliteit en de hoeveelheid groen in Haarlem op

een aanvaardbaar peil te houden, zal dit groenbeleidsplan de volgende punten oppakken.

### Verbeterpunten huidige situatie

- › Herstel en ontwikkeling van samenhangend netwerk aan groenstructuren met aandacht voor ecologie (en biodiversiteit)
- › meer aanbod van recreatief groen op loopafstand
- › vergroening van versteende wijken
- › verbetering van groeiomstandigheden en hiermee de groenwaliteit

#### Verbeterpunt 1: Herstel en ontwikkeling van het samenhangend netwerk aan groenstructuren met aandacht voor ecologie

Het ecologische netwerk maakt onderdeel uit van de groenstructuur in en om de stad, zij het dat deze groenstructuur in Haarlem op een groot aantal plaatsen onvoldoende voorwaarden biedt voor het goed functioneren van het ecologisch netwerk. Het plan Natuur Netwerk Haarlem borgt en verbetert de samenhang en zal daarom een belangrijke bijdrage leveren aan de verdere versteviging en uitbreiding van de onderliggende groenstructuur. Niet door concrete inrichtingen voor te stellen, maar door aan te geven dat op deze routes in de nabije toekomst aandacht moet worden gegeven aan een goed ecologisch netwerk. In het plan Natuur Netwerk Haarlem wordt dit verder uitgewerkt.

#### Verbeterpunt 2: Meer aanbod van recreatief groen op loopafstand

In nagenoeg alle wijken is er in meer of mindere mate sier- of kijkgroen aanwezig, maar op loopafstand van de woning ontbreekt er vaak recreatief groen om in te wandelen, te sporten of te spelen. Dit heeft effect op de matige beleving het groen van sommige bewoners. Daar staat wel tegenover dat Haarlem omringd is door waardevol landschap waar ook wordt gewandeld, gefietst of gesport en de natuur kan worden beleefd.

#### Verbeterpunt 3: Vergroening van versteende wijken

Door de gevolgen van klimaatverandering is de kans op oververhitting in de versteende, groenarme gebieden groot en lopen vooral kwetsbare groepen hierdoor gezondheidsrisico's. In het compact gebouwde deel van de stad wordt het stenige beeld van de stad versterkt. Dit komt door de hoge parkeerdruk in combinatie met soms smalle straten, geen of kleine voortuinen en het ontbreken van parken op loopafstand. Hier is weinig ruimte voor (buurt)groen en sprake van 'groenarmoede'.

Herprofilering van de straten, stimuleren van meer groen in bouwopgaven en gebiedsontwikkelingen en

het stimuleren van vergroening van particulier terrein biedt kansen om deze groenarmoede aan te pakken.

### Groenarme wijken in Haarlem

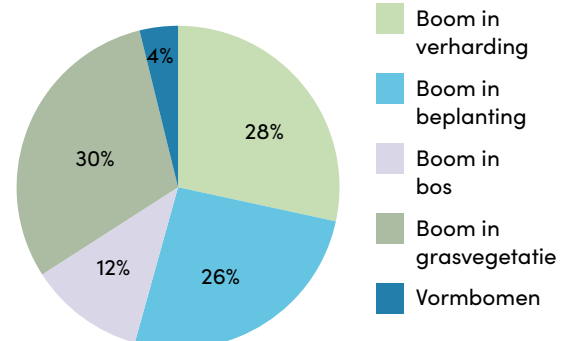
(< 20m<sup>2</sup> openbaar groen/woning, 2021, gemeentelijke registratie)

- › Indische wijk (excl. Molukkenbuurt)
- › Zijlwegkwartier
- › Amsterdamsewijk (excl. Van Zeggelenbuurt)
- › Slachthuiswijk
- › Transvaalwijk
- › Ter Kleefkwartier (Bomenbuurt W+O, Kleverpark-Zuid)
- › Vogelenwijk (Nachtegaal- en Meeuwenbuurt)
- › Delftwijk (Rivierenbuurt)
- › Haarlemmerhoutkwartier (Rozenprieel, Koninginnebuurt)
- › Vondelkwartier (Van Aemstel, Roemer Visscher, Muiderkring)
- › Oude Stad (excl. Stationsbuurt)

#### Verbeterpunt 4: Verbetering van groei-omstandigheden

In Haarlem is het openbaar groen schaars goed. Slechte groeiomstandigheden voor bomen zien we in elke wijk terug, aangezien bijna 3 op de tien bomen in verharding staat. Het belangrijkste knelpunt voor de groeiplaatsen van straatbomen is de toename van ruimteclaims, waardoor beperkte boven- en ondergrondse groeiruimte ontstaat door bijvoorbeeld onderhoudswerkzaamheden aan het riool en de herstraatwerkzaamheden. De gemiddelde levensduur van een Haarlemse straatboom is mede daardoor slechts dertig jaar.

Bomen standplaats



Het is de ambitie om de gemiddelde leeftijd van de bomen fors te verhogen. De gemiddelde levensduur kan worden verlengd door een beter boombehoud bij bouwprojecten



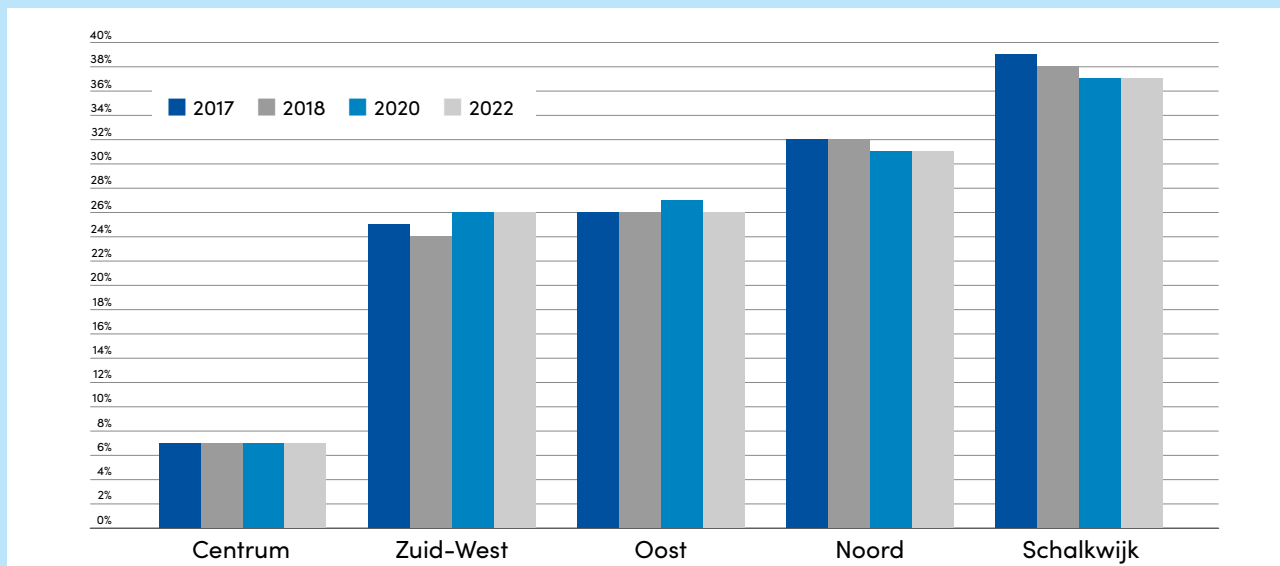
en andere fysieke werkzaamheden, met name door de bescherming van wortels en het bewaken van de vochttoetreding. Verder dragen groeiplaatsverbetering, beter onderhoud van de bomen in alle levensfasen en het

toepassen van levensduur verlengende maatregelen bij aan het vergroten van de levenskansen en het bereiken van een hogere leeftijd van de (straat)bomen.

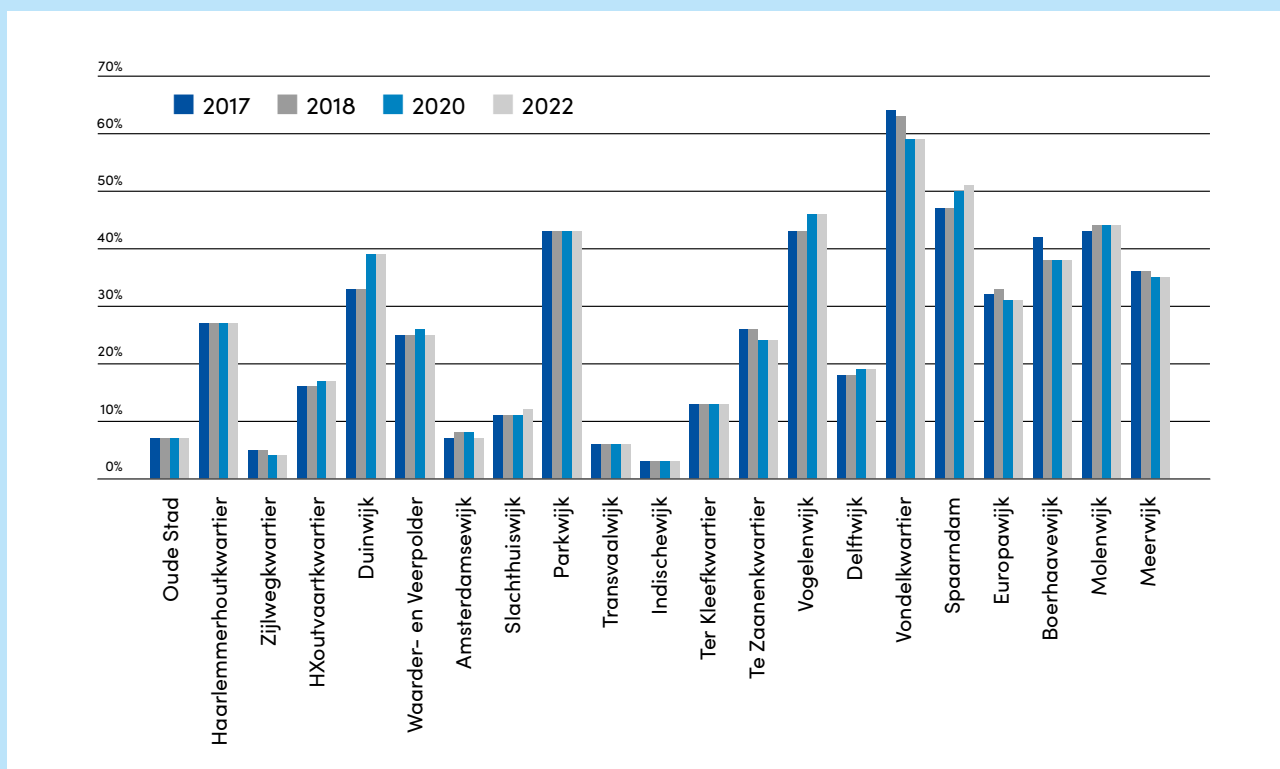


# 4 Groen in de stadsdelen & wijken

De 3-30-300 vuistregel is makkelijk te onthouden voor de gehele stad en geeft handvatten om op drie niveaus aan verbetering van het groen te werken. Het percentage groen uit onderstaande grafieken geeft inzicht in de '30' uit de vuistregel.



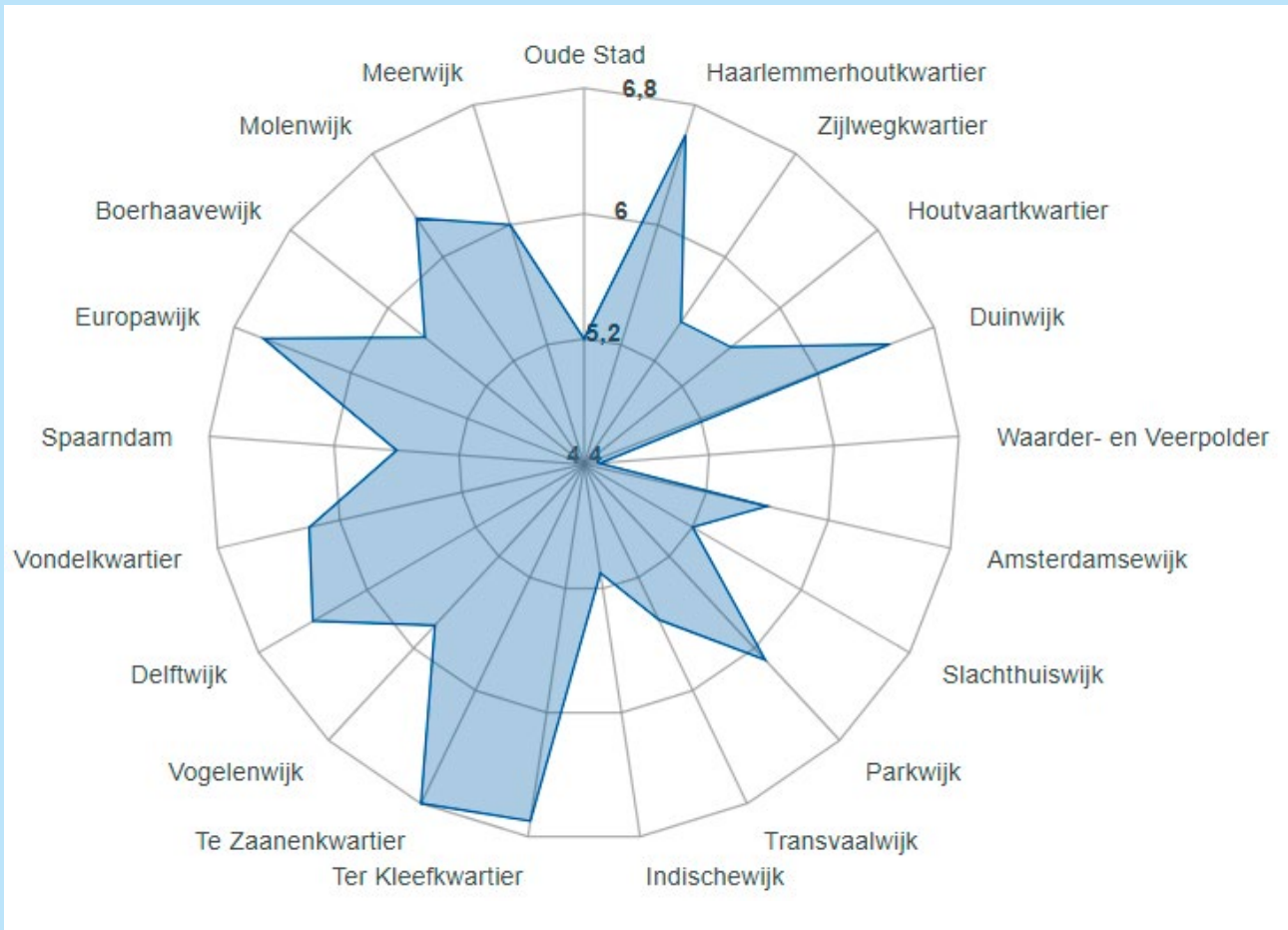
Figuur 1 – Percentage openbaar groen als percentage van de totale oppervlakte, Stadsdelen, Haarlem in cijfers.  
Bron: Gemeente Haarlem.



Figuur 2 – Percentage openbaar groen als percentage van de totale oppervlakte, Wijken, Haarlem in cijfers.  
Bron: Gemeente Haarlem.



Onderstaande figuur toont het oordeel dat Haarlemmers geven aan de kwaliteit van het groen in de buurt.



Figuur 3 - Rapportcijfer dat het oordeel van de kwaliteit van de groenvoorziening in de buurt aangeeft. De score van het rapportcijfer kan variëren van 0 (zeer slecht) tot en met 10 (zeer goed). Hoe hoger het cijfer, hoe positiever inwoners zijn over de kwaliteit van groenvoorzieningen in de buurt. Gevraagd is: Wat vindt u van de kwaliteit van de groenvoorziening in uw buurt?, Haarlem in cijfers.

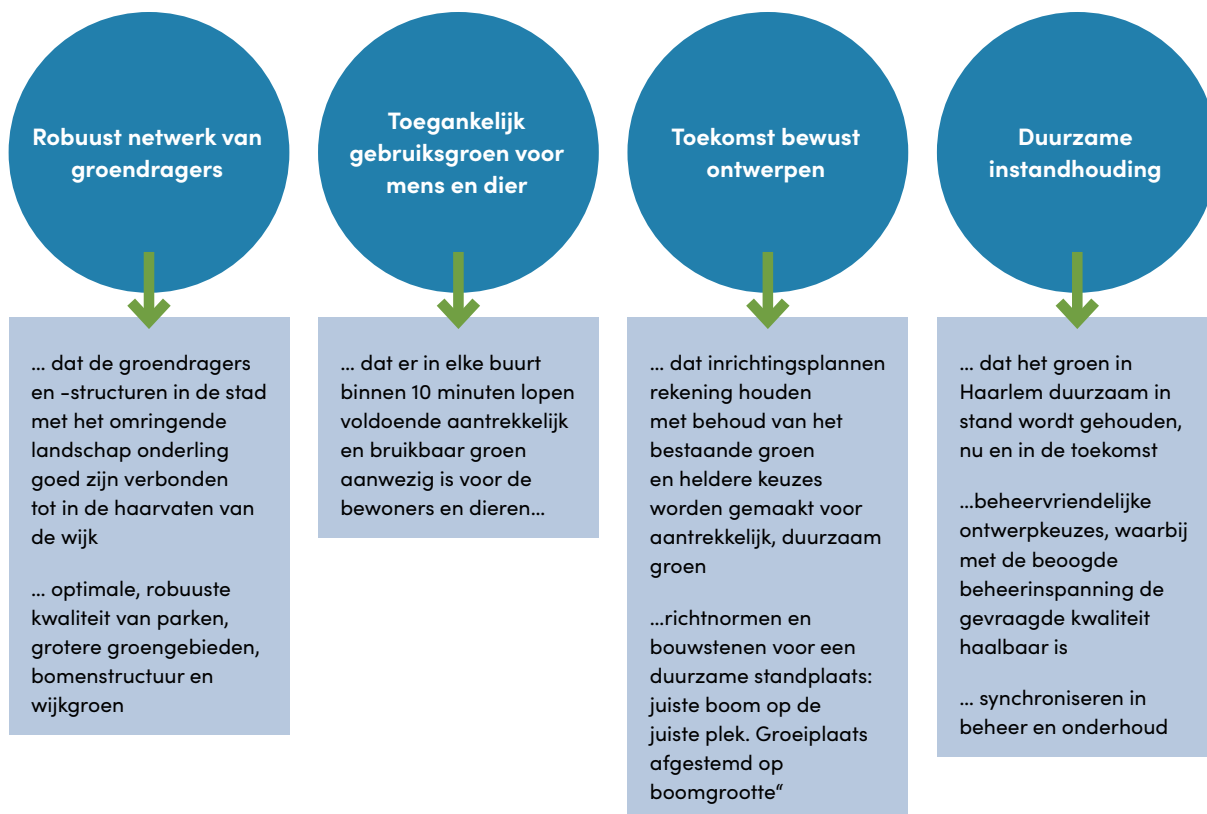
# 5 Speerpunten



## Naar een kwalitatievere, groenere woonomgeving

Het inrichten en beheren van het groen in de directe woonomgeving door het versterken van een (fijnmazig) netwerk van groen en water, opdat het omringende landschap en de stad onderling goed zijn verbonden.

### Wat willen we bereiken?



### Omschrijving

Wij werken aan de verbinding en de verbetering van het groen in de stad met de omringende landschappen. Hiermee ondersteunen wij zowel de biodiversiteit als het welzijn en de gezondheid van inwoners. Ons doel is de bestaande groenstructuur, het netwerk van groenstructuren, beter te laten aansluiten, te beschermen en robuuster te maken. Het is gericht op het verbinden van het omringende stadslandschap, natuurgroen, stadsgroen en groen in de wijk/buurt. Dit ligt in het verlengde van de Structuurvisie Openbare Ruimte, het ecologisch beleid en sluit aan op de Omgevingsvisie. Door verbinding van groene gebieden blijft de stad Haarlem leefbaar en weerbaar tegen klimaatinvloed en ontstaan er meer mogelijkheden voor dieren en planten om te leven en voor mensen om daarvan te genieten. Geleidelijk ontstaat zo in de publieke en in de private buitenruimte een samenhangende groenstructuur, waarin en waardoor je kunt bewegen en waar ontmoetingen kunnen plaatsvinden. Daarom houden we wat groen is groen, waar het kan breiden we het groen uit en waar groen verdwijnt compenseren we dit.

De kwaliteit van de inrichting is bepalend voor het beheer en onderhoud dat nodig is om dit in stand te houden. Dat begint met het maken van natuur- en beheervriendelijke ontwerpkeuzes, gericht op een samenhangende, fijnmazige groenstructuur. We streven naar de juiste inrichting op de juiste plaats, waar groeiplaatsen zijn afgestemd op de boomgrootte en boomsoort en waar met de beoogde beheerinspanningen de gevraagde groenwaarde en kwaliteit haalbaar is.





## Naar een klimaatbestendige stad

Het inrichten en beheren van het groen op een wijze die zorgt voor opvang en verzachting van concrete effecten van klimaatverandering, met name wateroverlast, droogte en hittestress.

### Wat willen we bereiken?



### Omschrijving

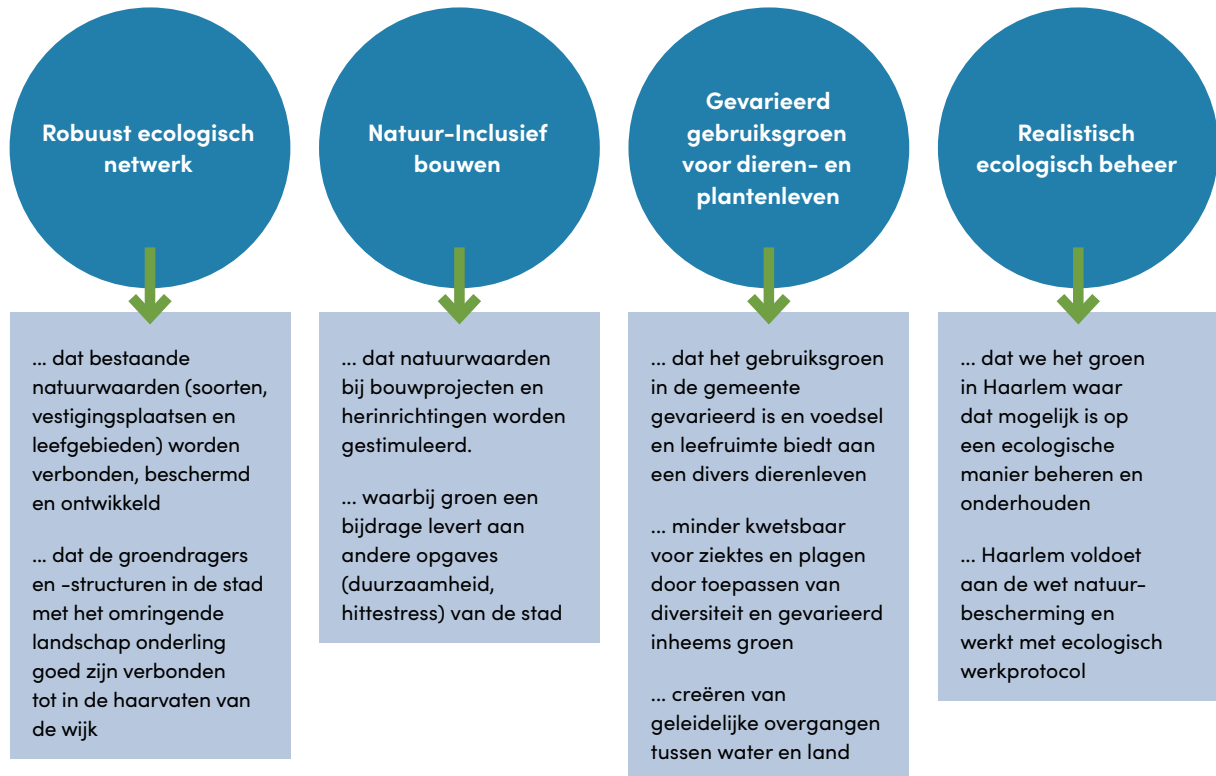
Ook in Haarlem wordt het warmer, natter en droger. Door groen en/of water toe te voegen of door meer schaduw te creëren, draagt vergroening van de stad bij aan de klimaatopgave. Groen zorgt voor verkoeling door middel van verdamping. Groen houdt water beter vast en geeft een meer geleidelijke afvoer van water. Wij gaan daarom de groen- en waterstructuur in de stad versterken. Een groene stad draagt zo bij aan droge voeten, maar ook aan het tegengaan van extreme droogte. De openbare ruimte wordt groener ingericht, zodat een natuurlijke vorm (verdamping en schaduwwerking) van koeling ontstaat. Vooral bomen, met name oudere grotere bomen, spelen een belangrijke rol: ze filteren stof, leveren zuurstof en in hun schaduw is de temperatuur al snel enkele graden lager dan in de volle zon. De voorgestelde klimaatmaatregelen bieden tegelijk een kans de belevingswaarde van de openbare ruimte te verhogen.



## Naar een meer biodiverse stad

Het inrichten en beheren van groen zodat het een gezonde, gevarieerde leefomgeving biedt en de dieren en planten hier kunnen leven, voortplanten en verplaatsen.

### Wat willen we bereiken?



### Omschrijving

Haarlem wil de in de stad aanwezige biodiversiteit vergroten en ecologische waarde verder versterken, zodanig dat de dieren en planten zich hier kunnen leven, voortplanten en verplaatsen. Hiermee voldoet de gemeente aan zijn wettelijke verplichtingen in het kader van de Wet Natuurbescherming. Verbinding en realisme zijn hierbij sleutelwoorden. Omringend stadslandschap, natuurgroen, stadsgroen en fijnmazige ecologisch verbindingen daartussen zorgen voor een fijnmazig groen netwerk: de samenhangende groenstructuren. Anders beheren en biodivers inrichten zal vruchten afwerpen. Door in te zetten op verbinden van het omringende stadslandschap met natuurgroen en stadsgroen door fijnmazige, ecologische verbindingen met aandacht voor het bevorderen van de biodiversiteit en natuurinclusief bouwen, verwacht Haarlem meerwaarde te bereiken voor de biodiversiteit, leefbaarheid en een aantrekkelijke omgeving.





## Naar een groenbewustere stad

Het inrichten en beheren van groen zodat het een gezonde, gevarieerde leefomgeving biedt en de dieren en planten hier kunnen leven, voortplanten en verplaatsen.

### Wat willen we bereiken?



### Omschrijving

Vergroening start met bewustzijn. Haarlem wil dat het belang en de positieve invloed van groen voor de stad nog vanzelfsprekender wordt. We streven daarom naar een groter bewustzijn en een stevigere positie van het groen binnen de gemeentelijke organisatie en bij de Haarlemmer. Een groot deel van de vergroeningsopgave in Haarlem ligt echter in privaat stedelijk gebied, bij inwoners, bedrijven, woningbouwcorporaties en maatschappelijke organisaties. Bevorderen van het groenbewustzijn in de hele stad, bijvoorbeeld door educatie, communicatie en kennisdeling, kan ervoor zorgen dat vergroening en handelen vanuit groen, klimaat en ecologie herkenbaarder en breder gedragen worden. En hoe meer mensen, op jonge leeftijd, het belang en de waarde van groen inzien, hoe meer iedereen daarnaar gaat handelen, individueel of in samenwerking.

## 6 Uitvoering in groene sporen

Deze bijlage beschrijft op welke werkwijze en met welke maatregelen we de ambitie en de centrale vergroeningsopgave uit de 'groene sporen' gaan realiseren. Deze 'groene sporen' zullen de komende jaren worden uitgevoerd. Het is niet alleen een opgave voor de gemeente, maar voor iedereen die bij het groen betrokken is en gebruik maakt van de openbare ruimte.

Aan de groene sporen koppelen we een jaarlijkse uitvoeringsagenda met maatregelen en projecten. Het gaat daarbij niet over de reguliere beheer- en onderhoudsmaatregelen (schoffelen, snoeien, e.d.), maar is gericht op de realisatie van de speerpunten die bijdragen aan de integrale opgaven waar Haarlem het hoofd aan moet bieden. Het is een dynamisch geheel dat elk jaar wordt aangepast, op basis van de middelen en kansen die zich voordoen.

Elk jaar stemmen wij de uitvoering en de daarbij behorende financiële middelen van lopende en nieuwe maatregelen voor het komende jaar met elkaar af en geven we een doorkijk voor de jaren daarop. Dit resulteert in een gedetailleerde uitvoeringsagenda voor het Groenbeleidsplan voor de periode tot 2030.

In het onderstaand schema staan de vier groene sporen en wie aan zet is voor de uitvoering.

De volgende paragrafen lichten voor elk van de groene sporen de concrete maatregelen, experimenten, instrumenten en richtlijnen toe.

Groen spoor	Wie is aan zet?
<b>Groeninclusief ontwerpen (§ 1.1)</b>	Initiatiefnemer(s): gemeente, investeerders, projectontwikkelaars
<b>Robuust netwerk van groenstructuren (§ 1.2)</b>	Gemeente
<b>Samen maken we groen! (§ 1.3)</b>	Wijkraden, maatschappelijke organisaties, bewoners, woningbouwverenigingen en gemeente
<b>Groenere woonomgeving: experimenten &amp; vergroeningsprojecten (§ 1.4)</b>	Gemeente, woningbouwverenigingen en i.s.m. bewoners

| Tabel 1 - Eigenaarschap programmaonderdelen

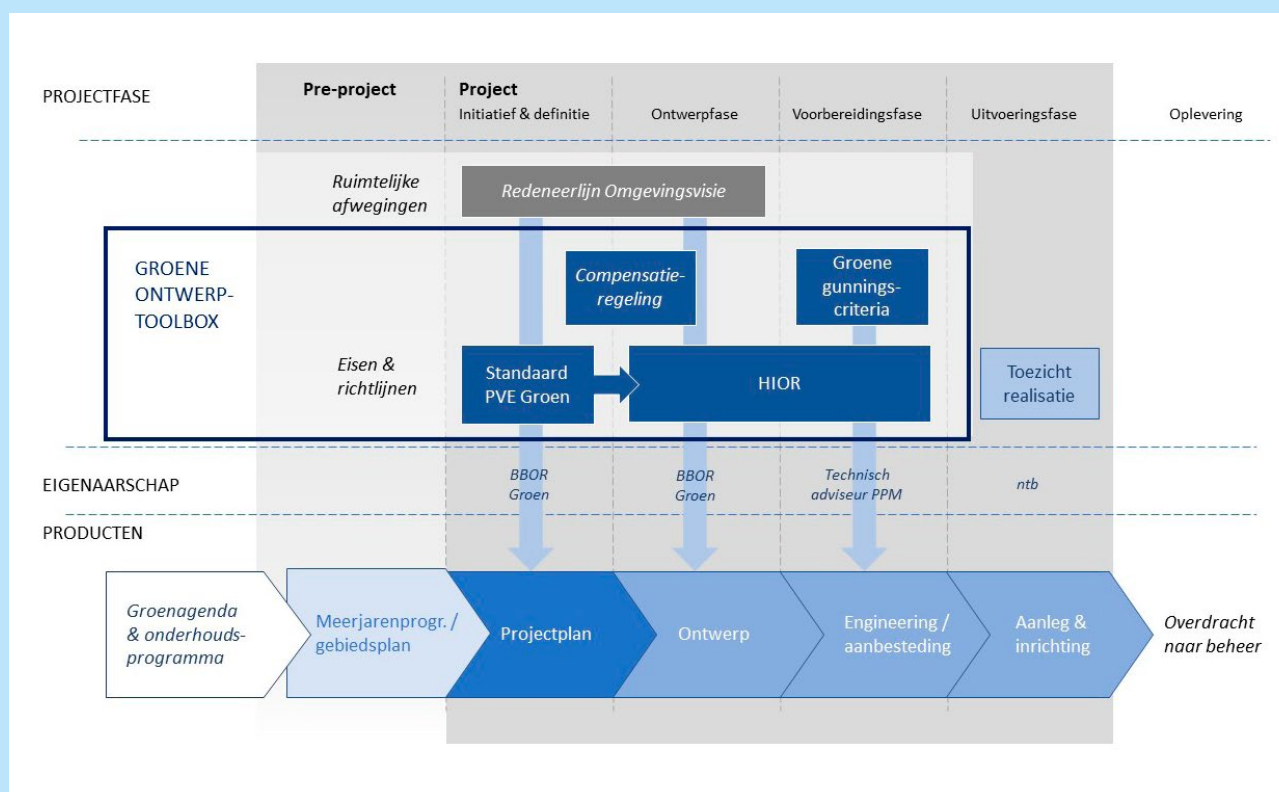


## 6.1 Spoor 1: Groeninclusief ontwerpen

Het doel van dit spoor is om beslissers en ontwerpers uit te dagen om nog meer in te zetten op groeninclusief en natuurinclusief ontwerp. Planprocessen en projecten benutten we als kans om de stad verder te vergroenen, door het groenbewustzijn procesmatig te verankeren. Voor het beste resultaat vraagt elke opgave en elke locatie om maatwerk.

Ontwerpen aan een bestaande stad draait altijd om het herschikken van bestaande functies en elementen. Hierbij

horen maatregelen en handvatten, waarbinnen per project en ontwerpproces de creativiteit opgezocht kan worden om de discussie over ruimteclaims goed te kunnen voeren en het belang van groen in het verdere proces te bewaken. Door deze handvatten aan de voorkant van het proces onderdeel te maken van de planvorming kan in elke fase gemakkelijk berekend worden welke voorzieningen er nodig zijn en welke globale ruimteclaim daarbij hoort. Zo kan hier al in een vroeg stadium rekening mee worden gehouden. Dit doen we door de introductie van een groen instrumentarium, dat gebruikt kan worden in de verschillende fasen van het planproces. In onderstaand schema zijn deze instrumenten voor een groeninclusief planvormingsproces weergegeven.



| Figuur 4 - Schets projectproces en instrumentarium

## 1A: Standaard Programma van Eisen Groen

In 2022 actualiseren we het Handboek Inrichting Openbare Ruimte (HIOR) door inrichtingsprincipes op te nemen en bewuste keuzen voor een bepaald assortiment.

Vanuit de Wet natuurbescherming is een ontwikkelende partij verplicht om ecologisch onderzoek uit te voeren bij elke ruimtelijke ingreep, om te zorgen voor onderbouwde argumenten voor de omgevingsvergunning, zodat deze goed is gemotiveerd. Indien nodig kunnen op basis hiervan mitigerende of compenserende maatregelen worden genomen. De gemeente Haarlem legt ontwikkelende partijen daarnaast aanvullende verplichtingen<sup>1</sup> op zoals boomeffectanalyse (BEA) en een groenanalyse met een bijbehorend beheerplan. Huidige groenoppervlaktes voor de (her)inrichting/reconstructie dienen minimaal gelijk te blijven en/of in kwaliteit te verbeteren (kwalitatieve verbetering t.b.v. ondergrondse en bovengrondse groeiomstandigheden van de bomen).

Vanaf 2023 komt daar het Standaard Programma van Eisen Groen<sup>2</sup> bij. Uitgangspunt voor het Standaard Programma van Eisen Groen is toekomstbestendigheid, klimaatbestendigheid en biodiversiteit. In het standaard Programma van Eisen Groen (bij gebiedsontwikkeling en herinrichting) nemen we de waarden en baten van groen expliciet mee. In het Standaard Programma van Eisen Groen kunnen de ideeën van het Platform Groen, die recent een concreet voorstel hebben gedaan voor groenbewuster ontwerp, worden meegenomen.

- › **Ambitie voor 2025:** baten van groen zijn inzichtelijk per bouw- of ontwikkelingsproject zodat duidelijk is wat de bijdrage aan de ambitie 'Haarlem gaat op groen!' is.

## 1B: Vergroening als aanbestedingscriterium

In 2024 hanteren we vergroening als standaard aanbestedingscriterium bij gebiedsontwikkeling en/of (her) inrichtingsprojecten<sup>3</sup>. Dit maken we onderdeel van de Richtlijn Duurzaam Bouwen van de gemeente. Hierbij gaan we uit van natuurinclusief inrichten om meer natuur in de stad te stimuleren. We stellen dusdanige 'groene criteria' op dat (project)ontwikkelaars gestimuleerd worden om een plan te maken dat optimaal aansluit bij de vergroeningsopgave van Haarlem. De exacte invulling en weging van deze 'groene criteria' staan niet van tevoren vast maar wordt per afzonderlijk project bepaald op basis van het Programma van Eisen Groen<sup>4</sup>. Voor het behalen van het optimale resultaat is het daarom van belang dat een groendeskundige deel uitmaakt van het team dat deze 'groene criteria' opstelt. Het ontwikkelen volgens 'groene criteria' en het Programma van Eisen Groen, kan in de toekomst voordeel opleveren voor

ontwikkelaars. De provincie Noord-Holland is een pilot gestart om ontwikkelaars die natuurinclusieve maatregelen toepassen, voorrang te geven in de behandeling van natuur ontheffingen (verklaring van geen bedenkingen in kader van de Wet natuurbescherming). Ontwikkelaars hebben hierdoor sneller duidelijkheid en lopen minder risico.

We streven ernaar om Haarlem zoveel mogelijk te vergroenen. Denk daarbij aan het gebruik van innovatieve vormen van groen (zoals gevelbekleding, geveltuinen (zichtbaar privaat groen), vergroende lantaarnpalen, groenslingers). Wij maken een inspiratieboek waarin wij voor toekomstbestendig en klimaatbestendig groen, klimaatadaptieve voorbeelden bundelen ter inspiratie voor omgevingsontwerpen en (her)inrichtingsplannen. In grootschalige gebiedsontwikkelingsopgaven en bij inbreidingslocaties streven we naar voldoende groene ruimte in de wijk/buurt voor sport en (natuurlijk) spel en dat er voldoende zicht is vanuit de woning op het groen. Zowel buurtgroen (plantsoenen) als stadsparken dienen te voet binnen circa 10 minuten te bereiken te zijn op maximaal 300 meter. Stadsparken kennen een afstandsrichtlijn van 750 meter, oftewel circa 20 minuten lopen.

De baten van groen zijn vanaf 2024 inzichtelijk per project. We stellen een groenanalyse op, waarin we de waarde en oppervlakte van het bestaande groen in beeld brengen en vergelijken met de toekomstige situatie. Hierbij maken we gebruik van tools als i-Tree en/of TEEB voor het kunnen maken van een groenbalans. Als er sprake is van afname van groen, wordt opgenomen waar en hoe dit wordt gecompenseerd.

- › **Ambitie voor 2024:** natuurinclusief bouwen is de norm. We werken met een gedragscode natuurinclusief bouwen en zetten dit bij aanbestedingen en de Richtlijn duurzaam bouwen in als handreiking richting initiatiefnemers om te voldoen aan vigerend beleid en wettelijke eisen.

## 1C: Groencompensatieverplichting (Groenfonds)

Het bestaande netwerk van groenstructuren wordt in principe niet aangetast. Als er sprake is van een aan-toonbaar en zwaarwegend maatschappelijk belang en er onderbouwd is dat er geen alternatief kan worden gevonden, dan kan het bestuur besluiten tot verwijdering.

In de praktijk zijn er vele redenen om groen ergens weg te halen: verkeersveiligheid, sociale veiligheid, onderhoud van wegen, renovatie van de infrastructuur, het bouwen van woningen etc. Dit groen herplanten we zo mogelijk, en stellen we verplicht op plekken met voldoende boven-/ ondergrondse groei ruimte. Waar dat niet kan,

1 Bomenverordening 2021 (2014/451860).

2 Zie ook bijlage 8.

3 We hanteren vergroening als aanbestedingscriterium bij omgevingsontwerp, aanbestedingscontractvormen, (her)inrichtingsprojecten.

4 Zie ook maatregel 'Standaard Programma van Eisen Groen'.



compenseren we het groen. Als eerste komt herplant binnen het project of direct in de omgeving in aanmerking, als het niet anders kan, elders in de gemeente. Dit ondersteunen we met de groencompensatieverplichting (Groenfonds), een verbreding van het Bomenfonds.

We stimuleren externe partijen om aanplant van bomen mee te nemen in ontwerpen en plannen, met voorrang in groenarme wijken. Als het in een project (ontwikkeld gebieden) niet mogelijk is om groen terug te brengen, verplichten we, voor zover dat kan binnen de wettelijke mogelijkheden, ontwikkelaars bij aantasting van het bestaande netwerk van groenstructuren, van klimaatadaptief groen en/of ecologische groene verbindingen, ter compensatie geld in het Groenfonds te stoppen. Dit geld kan dan gebruikt worden om groen te compenseren op een groenarme plek. Op die manier zorgen we dat het groenvolume in de hele gemeente op zijn minst gelijk blijft. Daarnaast werken we de compensatie van bomen verder uit in het Bomenbeleid (zie spoor 2 'Robuust netwerk van groenstructuren'), waarbij we kijken naar de mogelijkheden voor her- en verplanten en naar vergelijkbare kroonvolumes, om klimateffecten in balans te houden.

- › **Ambitie voor 2024:** er is een Groenfonds ingericht als mogelijkheid om verloren gegaan groen of bomen te compenseren op een groenarme plek.

## 1D: Kieswijzer groen & klimaat voor alle wijken

Door klimaatverandering stijgt de gemiddelde temperatuur. Dit zorgt voor minder vorstdagen, meer zomerse dagen en andere neerslagpatronen. Er komt extremer weer: de kans op een hittegolf neemt toe, buien nemen toe in intensiteit, maar het kan ook langdurig droog zijn. Dit extremere weer brengt klimaatschade met zich mee. Met behulp van de klimaatschadeschatter.nl is een totale schatting gemaakt van 210 tot 750 miljoen euro aan schade, oftewel 1.300 tot 4.700 euro per persoon. In 2050 moet de gemeente Haarlem klimaatbestendig zijn. Dit is in 2016 besloten door de gemeenteraad, ook is dit de landelijk doelstelling die is vastgelegd in het Deltaplan Ruimtelijke Adaptatie. Groene maatregelen hebben de voorkeur om het hoofd te bieden aan hittestress, hevige neerslag en droogte. In alle wijken wordt een opgave gezien in het vergroten van het groenoppervlak. Daarin is het vanuit groenbeleid van belang om te kiezen voor een klimaatbestendig beplantings- en boomassortiment waarbij behoud en toepassing van gebiedseigen (inheemse/autochtone) soorten voorop staat. Deze kunnen zich vaak beter aanpassen aan de nieuwe omstandigheden en het veranderende klimaat.

- › **Ambitie voor 2026:** voor alle wijken is een kieswijzer groen en klimaat opgesteld met groene interventies (handvatten voor ontwerp, aanleg, inrichting en beheer van groen) die effectief kunnen bijdragen aan klimaatadaptatie in specifieke ruimtelijke

situaties in de stad. Deze worden betrokken in projecten om te borgen dat alle wijken groener en klimaatadaptief zijn ingericht voor 2040. Dit als aanvulling op de stedelijke hoofdgroenstructuur, zoals die in de Omgevingsvisie en de SOR is gedefinieerd.

## 6.2 Spoor 2: Robuust netwerk van groenstructuren

Het doel van dit spoor is om het groen in Haarlem te versterken om op die manier zoveel mogelijk profijt van de diensten van groen te kunnen benutten. Door het creëren van een samenhangend netwerk van groenstructuren door het stadslandschap, natuurgroen, stadsgroen en het groen in de wijk onderling te verbinden, wordt de stad weerbaarder tegen extremer weer. Dit netwerk van groene (ecologische) verbindingen, functioneert als de 'longen' van de stad. Waar groen en bomen oud kunnen worden om oververhitting te voorkomen, water kan infiltreren en vastgehouden kan worden voor drogere periodes. Dieren en planten kunnen zich verplaatsen en vermeerderen via deze groenstructuren. Ook hebben de groenstructuren een belangrijke rol bij het versterken van de identiteit van Haarlem, bij de oriëntatie en bij het creëren van aantrekkelijke routes die uitnodigen tot een gezonde leefstijl. Binnen dit spoor gaan we actief aan de slag met een aantal maatregelen die zorgen voor een samenhangend netwerk van groenstructuren. Alle maatregelen leveren een bijdrage aan het realiseren van de vier speerpunten. Ook zijn deze maatregelen noodzakelijk om het groen voor de toekomst op orde te houden en om op termijn verdere uitholling van de groenkwaliteit te voorkomen. We bespreken ze hieronder.

### 2A: Datagestuurde werken

Betrouwbare data biedt de basis om voortgang te kunnen realiseren en waar nodig bij te sturen. Kaarten zoals de Groenstructuurkaart, maken goed inzichtelijk wat er waar speelt. Het helpt om prioriteiten te kunnen stellen. De Groenstructuurkaart geeft het robuust netwerk van groenstructuren en het Natuur Netwerk Haarlem weer waarbinnen de habitats van de planten en dieren zijn geborgd en waarlangs zij zich kunnen verplaatsen. Deze netwerkstructuur biedt handvatten om uitvoering te geven aan het realiseren van de groene en ecologische opgaven bij alle gebiedsontwikkelingen en (her)inrichtingsopgaven in Haarlem. De Wet natuurbescherming beschermt Nederlandse natuurgebieden en een groot aantal plant- en diersoorten. De wet zorgt voor bescherming en instandhouding van de natuurlijke habitats van de kwetsbare diersoorten zodat ze niet verdwijnen. Een aantal van die habitats liggen ook in de stedelijke omgeving. We streven ernaar dat parken en begraafplaatsen binnen de groenstructuren niet verder bebouwd of verhard worden.

We werken aan het continu verbeteren van datagestuurde beleidsvorming en regelmatige monitoring. Daarom sluiten we ons aan bij de Groene Stad Challenge en zetten we instrumenten zoals de Bomenmonitor of i-Tree<sup>5</sup> in om de baten van groen voor Haarlem beter inzichtelijk te kunnen maken. Ook de waterkwaliteit, oevers en de stand van wilde bijen monitoren we regelmatig en hiervan worden de resultaten op gezette tijden kenbaar gemaakt. Deze parameters geven inzicht in de status van de biodiversiteit in de gemeente Haarlem. We breiden de monitoring uit naar de impact van experimenten en innovatieve oplossingen (zie Spoor 4). We baseren de jaarlijkse uitvoeringsagenda's hierop, gebruiken het om opdrachtnemers aan te sturen om bijvoorbeeld een vervangingsprogramma op te stellen met een jaarlijks uitvoeringsplan voor groen op basis van de kwaliteitsmeting en conditiemeting (NEN2767) en/of jaarlijkse boomveiligheidscontrole (BVC).

In de Groenstructuurkaart worden de onderstaande groenstructuren vastgelegd en in de GIS-omgeving opgenomen:

### Stadslandschap

De stadslandschappen worden gevormd door de omringende groene gebieden van Haarlem die tegen de bebouwde kom aan liggen. Behalve een waardevolle ecologische functie voor het leven, voortplanten en verplaatsen van dieren en planten hebben stadslandschappen ook een waardevolle functie voor recreatie en cultuurhistorie in Haarlem. Doordat de stad verdicht neemt de behoefte aan kwalitatief recreatiegebied nabij de stad evenredig toe. Het is een integrale opgave om zowel de wettelijke beschermde ecologische waarde te beschermen en te koesteren naast de behoefte aan recreatie. Cultuurhistorische en ecologische waarden vormen het uitgangspunt van ontwikkelingen in het landschap. Het behoud van groen in de stadslandschappen zorgt ervoor dat bij extreme temperaturen hier verkoeling gezocht kan worden en overtollig water kan worden opgevangen.

### Natuurgroen

Natuurgroen in de stad heeft hoge natuur(ecologische) waarden. Behoud van deze waarden heeft in deze gebieden de hoogste prioriteit en kan beperkingen stellen aan het recreatief medegebruik. Wij stimuleren de biodiversiteit, door zoveel mogelijk inheemse beplanting toe te passen, oude bomen te behouden en in het beheer te sturen op het in stand houden van de soortenrijkdom en de gelaagdheid. Naast het stimuleren en vergroten van de biodiversiteit is het ook belangrijk om zowel deze gebieden en de andere groenstructuren onderling te verbinden, om het isolement en verdwijnen van soorten te voorkomen. Het leefgebied van planten en dieren

wordt hiermee vergroot en ze zijn minder kwetsbaar voor ziekten en plagen. Natuurgroen kan naast een ecologische waarde ook een sociale of educatieve functie herbergen mits deze niet conflicteren met bovenstaande keuzes. De andere opgaven zoals verdichten, mobiliteitstransitie en energietransitie zijn in natuurgroen niet van toepassing.

### Stadsgroen

Onder stadsgroen vallen de stadsparken ('groene parels'), sportparken en grotere groenstructuren in de stad. De stadsparken hebben naast hun recreatieve waarde ook een (potentiële) ecologische waarde en een cultuurhistorische waarde. Deze waarden kunnen vaak goed verweven worden, maar zijn soms ook tegenstrijdig. Omdat de stad aan het verdichten is neemt de vraag naar ruimte voor recreatie toe. Stadsgroen vervult hierin een belangrijke rol. Daarom is het belangrijk om per stadspark de waarden te benoemen, eventueel te zoneren en het park verder te ontwikkelen en te verstevigen. Dit doen we door de stadsparken een kwaliteitsimpuls te geven. Het verbinden van de parken met kwalitatief groene routes (tien-minuten netwerk/groene ommetjes) kan de ontmoetingsfunctie van parken vergroten. Andere opgaven als verdichten, mobiliteitstransitie en energietransitie zijn in stadsgroen niet van toepassing.

### Groen op wijk- en buurtniveau

Dit omvat groenstructuren (langs water en wijkontsluitingswegen) en groengebieden (speelveldjes) die beeldbepalend zijn voor de wijk/buurt. Ze zorgen voor vrijetijds mogelijkheden en het welbevinden van veel bewoners. Het is het groen dat bewoners zien door hun raam, of als ze hun woning uitstappen. Het zijn de plekken waar kinderen spelen, bewoners hun hond uitlaten en de meeste tijd doorbrengen. Het groen zorgt voor de groene aankleding van de buurt en scheiding van functies (bijvoorbeeld voetpaden en rijwegen). We maken groene routes, die beginnen bij de woningen en via straten, pleinen, wegen en parken tot de landschappen rondom de stad. Hier staat vooral de zorg voor een prettige groene leefomgeving, samen met de bewoners centraal. Bewoners hebben hier een belangrijke inbreng over hun groen. Het in samenspraak realiseren van groene ommetjes als 'koeltheroutes', wordt nader beschreven bij de experimenten en vergroeningsprojecten (spoor 4).

Het toekennen van functies aan de groeninrichting van het fijnmazig groennetwerk maakt duidelijk wat wij met het groen in op deze locatie/gebied willen bereiken. De beschrijving van de groenfuncties per gebied maakt duidelijk dat niet elke groenfunctie op elke plek kan voorkomen. Zo gelden voor de groeninrichting op bedrijventerreinen andere verwachtingen dan voor groen

<sup>5</sup> I-Tree is een rekenprogramma dat kan aangeven hoeveel CO<sub>2</sub> een individuele boom afvangt, hoeveel water die opvangt en hoeveel koelte die brengt. Sommige van die 'ecosysteemdiensten' zet het programma zelfs om in het aantal euro's dat een gemeente daarmee bespaart. I-Tree kan ook data genereren over de bijdrage van bomen aan sociale cohesie en gezondheid.



in woonwijken, accenten en winkelstraten. Tijdens het opstellen van een gebiedsplan en/of tijdens (her)inrichting wordt de fijnmazige groenstructuur op dit fijnste niveau samen met de inwoners nader bepaald. De uitvoering ervan slaagt alleen als we samenwerken met partijen in de stad en oog hebben voor het beheer. In bijlage 10 zijn de functies in kaart gebracht. Deze functies worden in het handboek inrichting openbare ruimte (HIOR) gedetailleerder uitgewerkt met streefbeelden en profielen met bijbehorende maatvoering.

- › **Ambitie voor 2025:** We werken datagestuurd aan de ambitie 'Haarlem gaat op groen!' door het versterken van ecosysteemdiensten en kroonvolume in oa. stadsparken.

## 2B: Verbonden ecologische structuur

De ecologische verbinding (inclusief de voorlopige) zoals ook vastgelegd in het Ecologisch Beleidsplan (zie de Natuur Netwerk Haarlem uit bijlage 11), maakt de vrije uitwisseling van flora en fauna van en naar de stad mogelijk. Het huidige netwerk van groenstructuren vertoont ontbrekende schakels en barrières, die de kwaliteit van de groenstructuur en de verbindingen binnen de stad en naar het buitengebied belemmeren. Het opheffen van deze barrières en het aanvullen van deze schakels levert dus een directe positieve bijdrage aan een robuust netwerk van groenstructuren. Hiermee bevorderen we de stevigheid en kwaliteit van de groenstructuur. Door de biodiversiteit hier te stimuleren versterken wij het ecologische netwerk. Deze ecologische verbindingen zorgen ervoor dat het natuurgroen in de stad onderling verbonden is met het stadslandschap, stadsgroen, fijnmazig groen en de groene particuliere tuinen (de haarvaten van het netwerk). Het leefgebied van planten en dieren wordt hiermee vergroot en ze zijn minder kwetsbaar voor ziekten en plagen. Voor de aanpak van de zwakke onderdelen en ontbrekende schakels zijn maatregelen opgenomen in de SOR, het Ecologisch beleidsplan en Natuur Netwerk Haarlem. Dit betekent dat de uitvoering ervan meelift met of in combinatie met andere ingrepen wordt gerealiseerd.

Tijdens uitvoeringsprojecten in de openbare ruimte is door middel van relatief eenvoudige ingrepen een deel van het bestaande groenareaal om te vormen in ecologisch groen. Ecologie dringt hiermee door tot in de haarvaten van de wijken en buurten, wat zorgt voor een verdere versteviging van de ecologische kwaliteit van de stad: het biedt leefruimte, wijkplaatsen en extra voedsel voor de diverse levensvormen. Zie hiervoor ook de uitwerking in het Ecologisch Beleidsplan en Natuur Netwerk Haarlem.

- › **Ambitie voor 2023:** Plan van Aanpak voor versterking van het recreatief en ecologisch netwerk.

Hierbij wordt ook ingegaan op beheer, het verwerven van grond en eventuele opzegging van pachtcontracten voor het realiseren van de groenstructuur.

- › **Ambitie voor 2030:** Verbonden Natuur Netwerk Haarlem (vanuit stedelijke omgeving naar buiten gebieden en vice versa), ontbrekende schakels zijn ingevuld en barrières zijn opgeheven.

## 2C: Uitbreiden ecologisch beheer

Om het groen te behouden, de kwaliteit ervan te waarborgen en de waarde ervan te benutten zijn een goede aanleg en een vakkundig beheer essentieel. Daarom harmoniseren we het beleid, en synchroniseren en implementeren we dit in uitvoering en onderhoudscontracten. Het aanleggen van groen begint met goed ingerichte gelaagde plantvakken en inheems, zo mogelijk regionaal gewonnen zaad, biologisch geteelde bollen en autochtoon<sup>6</sup> plantmateriaal dat goed gedijt in de omgeving, zodat het gezond oud kan worden. Wij richten ons op ecologisch beheer op basis van soortbeschermingsplannen of specifieke gebiedskwaliteiten, met speciale aandacht voor het ecologische maai-beheer, dat we voortzetten en eventueel uitbreiden.

Door te handelen volgens de 'Gedragscode soortenbescherming gemeenten', uitgegeven door Vereniging Stadswerk, worden negatieve effecten op (lokale) populaties van beschermde dieren en planten voorkomen of beperkt. In de Gedragscode staat het behoud en herstel van biodiversiteit centraal, zoals vastgelegd in de Wet Natuurbescherming. Deze Gedragscode geeft invulling aan het aantoonbaar zorgvuldig handelen vanaf de voorbereiding tot en met realisatie en tijdens het uitvoeren van beheer en onderhoud, met bijbehorend toezicht en handhaving. Zowel de gemeente, als onze opdrachtnemers c.q. uitvoerende partijen werken volgens de Gedragscode. Dit geldt ook voor (vrijwillige) natuurwerkgroepen.

In samenhang met het Ecologisch beleidsplan wordt de Gedragscode nader uitgewerkt in een ecologisch werkprotocol voor het onderhoudscontract t.b.v. beheer en onderhoud en inrichtingswerken/projecten. Onderhoud is gericht op natuurlijke groeiwijzen, een zo lang mogelijke levensduur en het voldoen aan de zorgplicht (zorg, BVC-methode en gericht op onderhoud met verhoogde zorgplicht en eventuele onderzoeksplicht bij instabiliteit van bomen door aantasting en/of ziekte). Waar beschermde soorten voorkomen wordt vanuit de Wet natuurbescherming zorgvuldig gehandeld, met als uitgangspunten: Behoud van aanwezige soort(en), Behoud van aanwezige rust- en voortplantingsplaatsen, Behoud van functionaliteit aanwezige rust- en voortplantingsplaatsen, Behoud van essentieel leefgebied.

<sup>6</sup> Het gebruik van autochtoon plantmateriaal zorgt ervoor dat we de natuurlijke (genetische) variatie van in ons land voorkomende plantensoorten behouden, waardoor deze beter bestand zijn en blijven tegen veranderende omstandigheden, zoals een veranderend klimaat en de introductie van ziekten en plagen. Ook zijn veel regionale diersoorten, met name insecten, aangewezen op autochtoon plantmateriaal.

Daarnaast wordt gewerkt met een plan van aanpak voor de preventieve en curatieve bestrijding van ziekten, plagen en aantasting (zoals lepenziekte, Essentaksterfte, Japanse duizendknoop, e.d.) in het groen.

- › Ambitie voor 2023: de 'Gedragscode soortenbescherming gemeenten' is onderdeel van de nieuwe Dagelijks Beheer Contracten met Spaarnelanden.

## 2D: Uitwerken Bomenbeleidsplan

Het Bomenbeleidsplan wordt apart uitgewerkt. Er ligt al een goede basis, inclusief ervaringen uit het verleden. In samenspraak met onder andere het Platform Groen wordt dit geactualiseerd. Uitgangspunten vanuit het Groenbeleid voor het Bomenbeleid zijn:

- › Behoud van het bestaande gemeentelijke bomena-reaal en uitbreiding van het areaal
- › Om de bomenstructuren duurzaam te kunnen handhaven wordt gerekend met de theoretische afschrijvingstijd en wordt een vervangingsbudget vastgesteld
- › De juiste soort op de juiste plek, met een goede groeiplaats op de gewenste plek
- › De focus ligt op kwaliteit, niet op kwantiteit: beter één goede boom op de juiste plek die zijn volle levensduur kan volmaken, dan twee kwarrende bomen die voortijdig sneuvelen. Uitzonderingen hierop omschrijven we nauwgezet, waarbij we per locatie bezien wat mogelijk is. Immers, liever een tijdelijke boom in de straat dan helemaal geen groen
- › Voldoende ondergrondse -en bovengrondse groei-ruimte, afgestemd op boomgrootte en boomsoort met een langere levensduur dan 30 jaar

We gaan uit van het principe dat we bomen laten staan, maar dit betekent niet dat bomen onaantastbaar worden verklaard. Bomen kunnen alleen worden verwijderd of verplant op basis van onderzoek (boomeffect analyse en toekomstverwachting), argumenten en belangenafweging. Hierbij baseren we ons op het Bomenbeleid, dat richtlijnen moet bevatten op het gebied van veiligheid, nauw te omschrijven vormen van overlast, toekomstkansen en de boomwaarden. Zie hiervoor de Bomenverordening en verder de methode TEEB-stad, hiermee kan een indruk worden verkregen van de waarde van groen en biodiversiteit in de stad. Door middel van instrumenten als i-Tree of TEEB kunnen de waarden van een boom worden gemeten.

- › **Ambitie voor 2024:** een vastgesteld geactualiseerd Bomenbeleidsplan.

## 2E: Kwaliteitsimpuls 'groene parels' (stadsparken)

We streven ernaar dat stadsparken ('groene parels') binnen het netwerk van groenstructuren niet verder bebouwd of verhard worden. De 'groene parels' zoals de stadsparken hebben verschillende functies en waarden, die vaak goed verweven kunnen worden, maar soms ook tegenstrijdig zijn. De stadsparken hebben naast hun recreatieve waarde veelal ook een (potentiële) ecologische waarde en kunnen daarnaast cultuurhistorische waarde hebben. Om deze waarden verder te ontwikkelen en te verstevigen, willen wij de stadsparken een kwaliteitsimpuls geven, door het opstellen van een inrichtingsvisie, verbeterplan en/of een integraal beheerplan. Momenteel is de kwaliteit van deze parken namelijk wisselend. Voor een aantal parken is recent een kwaliteitsverbetering uitgevoerd, onder andere de Bolwerken, een deel het van Kenaupark en het Schoterbos/Jan Gijzenvaart. De eerstvolgende prioriteiten liggen bij het Frederikspark, Eindhoven, Engelandpark, het Reinaldapark, delen van het Westelijk Tuinbouwgebied, Zaanenpark en de Kleverlaanzone.

- › **Ambitie voor 2025:** de beheerplannen voor de stadsparken zijn geactualiseerd

## 6.3 Spoor 3: Samen maken we groen!

Het vergroenen van de stad doen we met elkaar. Het primaire doel van dit spoor is het bevorderen van groen bewustzijn en het bieden van ruimte aan maatschappelijke initiatieven, het aangaan van samenwerking met de samenleving en waar nodig het nemen van het voortouw met als doel het privaatgebied te vergroenen en dus te ontstenen (groene tuinen, groene daken, e.d.). De bewoner wordt de ruimte gegeven, de gemeente faciliteert, dereguleert en trekt zich terug waar dat kan. De gemeente is een partner voor bewoners, bedrijven, instellingen in het werken aan een groenere stad. Doel is naast het vergroenen ook bevordering van eigenaarschap en sociale cohesie. Wij verwelkomen de betrokkenheid van inwoners en bedrijven bij projecten en staan positief tegenover ideeën en initiatieven die door hen worden aangereikt, zoals bewonersbeheer in de openbare ruimte (geveltuinten, groene gevels, adoptie boomspiegels) of voor de realisatie van kleine buurttuinen. Dit is en blijft maatwerk; per locatie kijken we in overleg met bewoners, gebruikers en organisaties wat mogelijk is, ook als het tijdelijk is, en maken heldere afspraken. De volgorde van uitwerking vindt plaats op basis van impact en snelheid waarmee het gerealiseerd kan worden.





In eerste instantie zetten we niet actief in op uitbreiding, maar reageren we wel op nieuwe vragen of voorstellen vanuit de samenleving. In een later stadium benaderen we actief de diverse natuur- en vrijwilligersorganisaties in de gemeente en zoeken we verbinding met de Regionale Opleidingscentra (MBO-onderwijs), die bezig zijn een opleiding te starten voor Urban Green Development, en andere scholen. De mate van intensiteit van de plannen vraagt om nadere uitwerking.

De maatregelen vanuit partnerschap dragen indirect bij aan de vier speerpunten. De verschillende maatregelen worden hieronder kort beschreven.

### 3A: Groene communicatie

Op dit moment moet het belang en de positieve invloed van groen voor de stad nog vanzelfsprekender worden. Vergroening begint bij kennis en bewustzijn en leidt vervolgens tot aanpassing van ons gedrag. We ontwikkelen daarom een communicatiestrategie en campagne in combinatie met het klimaatprogramma en natuureducatie: 'Samen maken we Haarlem groener!' Een eerste actie daarbij is publicatie en communicatie bij het vaststellen van het Groenbeleidsplan (zowel intern als extern).

Onze rol is het laten zien van goede voorbeelden en het benadrukken/publiceren van behaalde resultaten. Toegankelijke informatie op gemeentelijke website over projecten en activiteiten (bijvoorbeeld Romolenheempark, Indischewijk), met informatie en kennis over de bijdrage van groen aan de stad en wat er mogelijk is als we samenwerken. Het doel is daarbij "goed voorbeeld doet

goed volgen". Hierin kunnen we elkaar helpen, iedereen vanuit de eigen kwaliteit en rol met de gezamenlijke boodschap: Samen maken we Haarlem groener!

Voor bewoners moet altijd duidelijk zijn welke grote werkzaamheden waar plaatsvinden en vooral waarom. Het informeren en betrekken van bewoners bij wat er gebeurt met het groen in de wijken, zorgt voor meer begrip en tevredenheid. Ook als het gaat om een gebiedsontwikkeling, herinrichting en natuurlijker en duurzamer beheer, en om keuzes die worden gemaakt in relatie tot aanwezige bomen. Daarom werken we met een heldere jaarkalender groen. Naast de geplande werkzaamheden, nemen we daar maandelijkse tips, tricks en beheeraspecten ten behoeve van groen in op. Daarnaast moet iedereen eenvoudig informatie kunnen vinden waar groene voorzieningen en gebieden te vinden zijn in Haarlem. De Bomenmonitor<sup>7</sup> is hier een eerste uitwerking van.

- › **Ambitie voor 2023:** start van de publiekscampagne 'Haarlem gaat op groen!' waarmee inwoners van Haarlem geïnformeerd worden over wat de gemeente doet aan versterking van het groen en hoe particulieren en bedrijven worden ontzorgd in de vergroening van de eigen leefomgeving.

### 3B: Educatie: 'Jong geleerd is oud gedaan'

Voor het bewustzijn van de waarde van een gezonde leefomgeving is het betrekken van kinderen en jongeren essentieel. Wij zetten nadrukkelijk in op faciliteiten waarbij kinderen en jongeren spelenderwijs kennis kunnen maken met groen, natuur, planten en dieren. Hiervoor blijven

<sup>7</sup> Zie bijlage 7.

wij via partners als Natuur- en Milieueducatie (NME) op verschillende manieren natuuronderwijs een plek geven in Haarlem, zowel op de verschillende bestaande educatielocaties als via de Haarlemse schoolprogramma's. We werken daarnaast actief samen met scholen en andere partners zoals NME, IVN en wijk- en buurtverenigingen. In samenwerking met de regionale ROC's kunnen er kleine leefbossen worden aangelegd en onderhouden, zoals o.a. mini bosjes ('Tiny Forests').

- › **Ambitie voor 2023:** Haarlem heeft een Groenloket waar inwoners terecht kunnen voor informatie, of om tegels in te wisselen voor groen.

### 3C: Partnerschap in groen initiatief

We zetten sterk in op groene participatie. Daarbij kunnen omwonenden, initiatiefnemers, bedrijven, parkmanagement, kennisinstellingen, woningbouwcorporaties en wijkvertegenwoordigers meedenken en meewerken aan de concrete invulling van vergroening bij het ontstemen van de openbare ruimte. Bijvoorbeeld over de locatie voor extra groen, het ontwerp en de gekozen beplanting, en groene, koele ommetjes. We gaan door met het faciliteren van groene buurtinitiatieven in samenwerking met (wijk) verenigingen en initiatiefnemers. Denk daarbij bijvoorbeeld aan: vergroenen door tegels te vervangen door planten, aanleggen van groene daken, vergroenen van de gevels etc. We vereenvoudigen regels rondom maatschappelijke initiatieven, zoals adoptie van boomspiegels of rotondes. We ontzorgen inwoners en bedrijven door de oprichting van een Groenloket. Via het Groenloket ondersteunen en stimuleren we de vergroening van de directe woonomgeving en tuin door informatie te verstrekken over verschillende subsidieregelingen (provincie, waterschap, rijk). Hiermee heeft de initiatiefnemer snel inzicht in de (financiële) haalbaarheid.

Ook stellen we een groene ambassadeur/participatieambassadeur aan, die diverse (groen) bewonersinitiatieven ondersteunt door bijvoorbeeld de afvoer van bestrating voor bewoners te vereenvoudigen bij particuliere ontsening. De samenwerking met het Platform Groen als klankbord- en adviesgroep zetten wij voort. We scheppen de voorwaarden waaronder het platform kan uitgroeien tot een effectief klankbord, denktank en partner voor de vergroening van de stad.

We faciliteren een initiatievencafé voor uitwisseling van ervaringen en kennis en een jaarlijkse groendialoog met de wijkraden en andere stakeholders, gericht op behoud en verbetering van groen, ecologie en klimaatadaptatie, vergroeningsdagen, een open tuinroute en prijsvragen. Het gaat daarbij zowel om landelijke initiatieven (zoals bijvoorbeeld het NK tegelwippen en de Groene Stad Challenge), als lokale initiatieven om de stad groener te maken (zoals het Romolenheempark

en de vergroeningsinitiatieven in de Indischewijk, de Waarderpolder, langs de Gedempte Oostersingelgracht, het 'Muggenbos, het 'Bomenhotel'). We werken hierin samen met de Haarlemse kweektuin, lokale tuincentra (verantwoord, inheems plantmateriaal), hoveniers en groenteams van de plaatselijke wijkverenigingen.

- › **Ambitie voor 2025:** inwoners zijn gewend om op buurt- en straatniveau betrokken te worden bij de vergroening van de eigen leefomgeving door jaarlijkse deelname aan bijvoorbeeld het NK tegelwippen en de Groene Stad Challenge.
- › **Ambitie voor de jaren tot 2030:** we blijven groene buurtinitiatieven financieel ondersteunen en stellen een groene ambassadeur/participatieambassadeur aan.

### 3D: Wijkdeals & Right to Challenge in ontwerp, beheer en onderhoud

Wij gaan experimenteren met kleinschalig beheer in de vorm van een Wijkdeal. Een Wijkdeal is een afspraak tussen bewoner(s) en gemeente om de buurt groener, schoner en gezelliger te maken. In een Wijkdeal staat beschreven wat de inwoners willen doen en welke tegenprestatie de gemeente levert in de vorm van vergoeding van onkosten, materiaal of kennis. Een Wijkdeal kan ook ingediend worden als een *Right to Challenge*, waarin de buurtbewoners de uitdaging aan gaan met de gemeente. *Right to Challenge* geeft bewoners 'het recht om uit te dagen'. Haarlemmers kunnen taken van de gemeente overnemen, wanneer zij denken dat ze binnen het beschikbare budget, met hun bijdrage iets extra's kan opleveren. Bewoners krijgen hiermee de kans om hun ideeën uit te voeren. Zo kunnen zij bijvoorbeeld het onderhoud van een deel van het openbaar groen van de gemeente overnemen, of samen de buitenruimte ontwerpen. Dit mogelijk maken vraagt om duidelijke voorwaarden en goede afspraken met bijvoorbeeld de reguliere beheerder of de projectleider. Hiermee zorgen we voor duidelijkheid en transparantie, zowel voor de gemeente als voor de initiatiefnemers die de betreffende taak op zich willen nemen.

We zorgen voor een groene invulling van het leefbaarheids- en initiatievenbudget. Een bewonersraad (vertegenwoordigers van de inwoners van Haarlem) mag en kan zelf het geld voor vergroeningsinitiatieven verdelen, volgens de huidige werkwijze die we hanteren bij het toebedelen van het leefbaarheids- en initiatievenbudgetten. Hierbij beoordeelt een bewonersraad de ingediende initiatieven.

- › **Ambitie voor de jaren tot 2030:** we blijven zorgen voor een groene invulling van het leefbaarheids- en initiatievenbudget.





## 6.4 Spoor 4: Groenere woonomgeving: experimenten & vergroeningsprojecten

Het doel van dit spoor is in te zetten op afgebakende pilots en projecten. In de afgelopen jaren is de stad op kleine (en soms iets grotere) schaal actief vergroend, door bijvoorbeeld ongebruikte verharding te vervangen door plantsoen, gericht extra bomen te planten op plaatsen waar ruimte was of door oevers natuurvriendelijk te maken. Dit wordt doorgezet. Daarbij willen we ook gebruik maken van innovaties en de ontwikkelingen in de markt, denk hierbij aan vergroenen van de parkeerplaatsen, pocketparkjes, klimaatpleinen, dak- en gevelgroen, groene slingers van gevel naar gevel en vergroende lantaarnpalen. Jaarlijks stellen wij een lijst op voor vergroeningsprojecten, waarmee we het volgend jaar gaan experimenteren. We evalueren jaarlijks de vergroeningsprojecten. De best practices nemen we op in een inspiratieboek en publiceren wij via social media en de gemeentelijke website.

Met dergelijke experimenten en vergroeningsprojecten dragen we maximaal bij aan alle vier de speerpunten. In de volgende paragrafen worden de maatregelen binnen dit spoor nader omschreven.

### 4A: Bomenoffensief: aanplant extra bomen

We planten bomen waar dat kan (voldoende boven- en ondergrondse groeiruimte en geen kabels en leidingen in de grond) en gewenst is of waar ze gekapt zijn. Het

bestaande pakket voor de aanplant van extra bomen loopt af. Met dit pakket is de afgelopen tijd voor een klein deel van de stad de ruimte voor extra bomen ingevuld. In de groenarme wijken zetten wij dit bomenoffensief door. De ervaringen vanuit dit project worden meegenomen in het nieuwe Bomenbeleid (voorbereiding in 2022).

- › **Ambitie voor de jaren tot 2030:** In het Bomenbeleid werken we het Bomenoffensief verder uit en sluiten we aan op de groenambities uit dit Groenbeleidsplan: versnellen en uitbreiden van het pakket tot 2030, of doorzetten van het jaarlijkse aantal extra bomen uit het huidige plan tot 2030. Hierbij kijken we kritisch naar betere groeiplaatsomstandigheden en geven we groenarme wijken en buurten voorrang in de uitvoering.

### 4B: Natuurvriendelijke oevers

We zetten de aanleg van natuurvriendelijke oevers voort. We inventariseren waar harde beschoeiingen eventueel vervangen kunnen worden door natuurvriendelijke oevers en stellen een meerjaren onderhoudsprogramma Oeverbescherming op, conform de vervangingsrichtlijn, met een looptijd tot en met 2030. Per jaar vormen we 2 tot 4 km beschoeiing om tot natuuroever. Het bestaande uitvoeringspakket loopt af in 2024.

- › **Ambitie voor de jaren tot 2030:** we maken dit onderdeel van de reguliere aanpak bij vervangingsmomenten om daarmee bij werkzaamheden die horen bij het einde van de levensduur van bestaande beschoeiing, de omvorming mee te kunnen nemen en het areaal aan natuurvriendelijke oevers gestaag uit te breiden.

## 4C: Pilots

### Pilot: buurtvergroening in drie pilotwijken

Geagendeerd vanuit de Omgevingsvisie, benoemen we jaarlijks drie pilotwijken. Bijvoorbeeld drie wijken met een grote klimaatopgave (weinig groen, hittestress en/of waterproblematiek, zie ook Klimaatplan). Op die locaties gaan we op innovatieve wijze<sup>8</sup> werken aan toekomstbestendige wijken door aandacht te geven aan alle opgaven en de inwoners. Samen met inwoners en de markt werken we verschillende vergroeningsoplossingen uit en testen we deze in de praktijk. Na afloop bepalen we samen of en welke oplossingen uitbreiding krijgen elders in de gemeente.

Binnen herinrichtingen en onderhoudsprojecten wordt een deel van het groen vervangen. Dit biedt kansen om de ecologische structuur in de wijken en buurten te ontwikkelen en te verstevigen. In dergelijke gevallen wordt het buurtgroen niet vervangen door nieuw buurtgroen, maar omgevormd naar ecologisch groen. Afhankelijk van de ambitie voeren we dit reactief (binnen actuele projecten) of offensief (als separaat uitvoeringsplan) uit. Daarbij zetten we in op innovatieve manieren van vergroening (groene daken, gevels, groene obstakels – klimplanten rondom lantaarnpalen, groene parkeerplekken), op plekken waar onvoldoende ruimte is voor groen. Ook zetten we, samen met het Platform Groen, bewoners(groepen) en wijkraden, in op voedseltuinen en de creatie van groene zomen in buurten en wijken.

- › **Ambitie voor 2030:** drie pilotprojecten van buurtvergroening zijn gerealiseerd, waaronder voedseltuinen en biodiverse groene zomen.

Ambitie voor 2030: 30 procent van de blijvende parkeerplekken in versteende buurten is vergroend.

### Pilot: tijdelijke vergroening braakliggende terreinen

functie of ontwikkeling. We benutten aanwezige provinciale regelingen en voeren de vergroening uit in partnerschap met wijkorganisaties, vrijwilligers en de buurt. Hiermee creëren we 'pauzelandenschappen': tijdelijke groene oases die kunnen dienen als recreatieve verblijfplaats of als tijdelijke ecologische hotspot. Deze terreinen dragen zo ook tijdelijk bij aan de beleving van het groen en het microklimaat in de stad.

- › **Ambitie voor 2026:** aan de hand van de pilot stellen we een procesaanpak op, met spelregels/afspraken rondom vergroening van andere braakliggende terreinen, de realisatie van de groene ommetjes (koelroutes) en het tien-minuten netwerk (Omgevingsvisie).

### Pilot: groene ommetjes als koelroutes en koelteplekken

Er ontstaat meer behoefte aan recreatieve mogelijkheden dicht bij huis. Wij zetten in op beweegvriendelijk maken van de stad en het vrijmaken van ruimte om te recreëren. Hierbij geldt als uitgangspunt dat vanuit huis via groene routes rondgaande wandelingen van maximaal een uur mogelijk zouden moeten zijn. Hierbij geven we uitwerking aan het tien-minuten netwerk, zoals beschreven in de Omgevingsvisie. Dit tien-minuten netwerk maken we toegankelijk voor gebruik, door het te verbinden met de wandelroutes door de buurten. We leggen goede groene, koele verbindingroutes aan tussen de woonwijken, de groenstructuren en de omgeving, die uitdagen tot bewegen en mensen bewust maken van het belang van groen (bijvoorbeeld door QR-codes). De parken worden beweegvriendelijk ingericht en het recreatief fiets- en wandelnetwerk wordt versterkt. We maken de wandelroutes ook toegankelijk voor mensen met een beperking. Tijdens het opstellen van een gebiedsplan en/of tijdens (her)inrichting worden deze groene, koelte routes en plekken samen met de inwoners nader bepaald.

- › **Ambitie voor 2023:** we doen ervaring op in een pilotomgeving en passen het vervolgens toe bij herinrichtingsprojecten en andere projecten.

### Pilot: gemeentelijk vastgoed

De gemeente geeft het goede voorbeeld door zelf zichtbaar in te zetten op vergroening van het gemeentelijk vastgoed.

- › **Ambitie voor 2030:** een drietal groenprojecten met gemeentelijk vastgoed is gerealiseerd. Daarbij wordt de verduurzamingsopgave van gemeentelijk vastgoed als koppelkans gezien om in combinatie heel zichtbaar in de stedelijke omgeving voortgang te kunnen laten zien.

<sup>8</sup> Met een proces dat participatief, datagedreven en in lijn met de kerninstrumenten van de Omgevingswet (Omgevingsvisie, Omgevingsprogramma, Omgevingsplan en Omgevingsvergunning) is.



# 7 Bomenmonitor

Er wordt momenteel hard gewerkt aan de ontwikkeling van een bomenmonitor. De Bomenmonitor moet inzicht geven in het aantal bomen in Haarlem en inzicht bieden in het aantal gekapte en aangeplante bomen.

Het aantal bomen verandert constant. Er verdwijnen bomen en er worden nieuwe geplant. Bij het vervangen van een boom kan er tussen het moment van kap en het moment van herplant een langere periode geen boom aanwezig zijn. Ook het moment van registratie van de boom in het beheersysteem kan op zich laten wachten.

Om toch iets over de ontwikkeling van het boomaantal te kunnen zeggen wordt elk jaar een vast meet- of balansmoment gekozen. Hierbij moeten steeds, met terugwerkende kracht, correcties plaatsvinden over eerdere jaren. Pas over meerdere jaren wordt het verloop in bomenaantallen zichtbaar. Het is de uitdaging om de actualiteit van de registraties zo groot mogelijk te krijgen. We werken aan het continue verbeteren van de data, maar er moet ook rekening gehouden worden met foutmarges. De ingezette route om te komen tot een Bomenmonitor zet in op continue verbetering in de kwaliteit van de beschikbare data en de vermindering in foutmarge. Dit sluit aan bij het verbeteren van de datakwaliteit binnen

het Implementatieplan gegevens management 2022, waarin acties zijn opgenomen om de datakwaliteit en -management te verbeteren.

De Bomenmonitor zal resulteren in een jaarlijks rapport over de geregistreerde bomen en een extern benaderbaar online dashboard op de website met actuele hoeveelheden:

1. Op korte termijn jaarlijks een rapport over de geregistreerde bomen met daarin de aantallen gekapte en geplante bomen
2. Op de lange termijn een extern dashboard met actuele hoeveelheden van het moment in het betreffende jaar

Voor een goede opzet van de bomenmonitor moeten de registratiemogelijkheden worden uitgebreid en moeten onderaannemers en partners worden geïnstrueerd de juiste informatie aan te leveren. Daarna volgt het inrichten van een website waarop de gegevens zichtbaar worden gemaakt. De websites Haarlem in Cijfers of lijkt een geschikte locatie.



# 8 Standaard Programma van Eisen Groen

Ontwerpen aan een bestaande stad draait altijd om het herschikken van bestaande functies en elementen. Wet- en regelgeving is onderhevig aan wijzigingen en voor partijen is het vaak lastig om het overzicht te houden. Met een Standaard Programma van Eisen Groen willen we een handreiking doen aan partijen om te borgen dat tijdig aan vigerend beleid en wet- en regelgeving kan worden voldaan.

Om de discussie over ruimteclaims goed te kunnen voeren en het belang van groen in het verdere proces te bewaken reiken we handvatten aan die hieronder staan uitgelegd en onderverdeeld in algemene handvatten voor ontwikkelprojecten en beheer en onderhoud. Deze worden nader verwerkt en aangevuld.

In 2020 is een pilot met selectiecriteria voor natuurinclusief bouwen gestart. Zodra de resultaten van deze pilot beschikbaar zijn, wordt dit betrokken bij de uitwerking van het Standaard Programma van Eisen Groen.

## Algemene handvatten

- › GROEN, TENZIJ: Huidig groen oppervlak voor de (her)inrichting/reconstructie dient minimaal gelijk gebleven te zijn en/of in kwaliteit zijn verbeterd (kwalitatieve verbetering t.b.v. ondergrondse en bovengrondse groeiomstandigheden van de bomen)
- › De beschermt natuurgebieden en planten- en diersoorten. De wet zorgt voor bescherming en instandhouding van de natuurlijke habitats van de kwetsbare (bescherming van bedreigde) dier- en plantensoorten, zodat ze niet verdwijnen. In Haarlem wordt uiteraard conform de wet gehandeld
- › Wij en onze opdrachtnemers c.q. uitvoerende partijen werken volgens de Gedragscode soortbescherming voor gemeenten, uitgegeven door Stadswerk, die nader wordt uitgewerkt in een ecologisch werkprotocol voor het onderhoudscontract t.b.v. beheer en onderhoud en inrichtingswerken/projecten. Dit geldt ook voor (vrijwillige) natuurwerkgroepen
- › We hanteren Natuurinclusief inrichten (bouwen) als aanbestedingscriteria om te voldoen aan vigerend beleid en geldende wet- en regelgeving
- › We zetten in op innovatieve manieren van vergroening (groene daken, gevels, groene obstakels - klimplanten rondom lantaarnpalen), op plekken waar onvoldoende ruimte is voor groen
- › De Groenstructuurkaart met de robuuste groenstructuren biedt handvatten voor alle gebiedsontwikkelingen en (her)inrichtingsopgave
- › We streven ernaar dat stadsparken binnen het robuust netwerk aan groenstructuren niet verder bebouwd of verhard worden
- › De focus ligt op kwaliteit, niet op kwantiteit: beter één goede boom op de juiste plek die zijn volle levensduur kan volmaken, dan twee kwarrende bomen die voortijdig sneuvelen. Uitzonderingen hierop omschrijven we nauwgezet, waarbij we per locatie bezien wat mogelijk is. Immers, liever een tijdelijke boom in de straat dan helemaal geen groen
- › Bomen laten we staan, tenzij onderbouwd op basis van een bomenonderzoek en/of een boomeffectanalyse
- › We stellen herplant van bomen verplicht op plekken met voldoende boven- als ondergrondse groei-ruimte. We stimuleren externe partijen om aanplant van bomen mee te nemen in ontwerpen en plannen, met voorrang in groenarme wijken
- › Aanleggen van duurzame groeiplaats voor bomen in het straatprofiel (zoals in HIOR vastgelegd)
- › Toepassen van beplantings- en boomassortiment dat klimaatbestendig is (warmteminnende soorten). Van belang is het behoud van gebiedseigen (inheemse/autochtone) soorten. Zo kunnen ze zich beter aanpassen aan de nieuwe omstandigheden en het veranderende klimaat
- › Wij onderzoeken groencompensatie (Groenfonds): bij aantasting van het bestaande robuuste netwerk van groenstructuren, van klimaatadaptief groen en/of ecologische hotspots, potentiële locaties en verbindingen wordt dit elders gecompenseerd, via storting van een bijdrage in het Groenfonds. Vanuit dit fonds wordt elders groen aangelegd (met prioriteit voor groenarme gebieden/wijken)
- › Deregulering (vereenvoudigen) van de regels rondom maatschappelijk initiatieven



## Handvatten (her)inrichting – civiele projecten

- › GROEN, TENZIJ: Huidig groen oppervlak voor de (her)inrichting/reconstructie dient minimaal gelijk gebleven te zijn en/of in kwaliteit zijn verbeterd (kwalitatieve verbetering t.b.v. ondergrondse en bovengrondse groeiomstandigheden van de bomen). Daarbij is het van belang om te weten wat de waarde van het huidige groen op een locatie is, om passende compensatie te garanderen. Tools als I-Tree en/of TEEB kunnen helpen om dit inzichtelijk te maken.
- › We stellen een boomeffectanalyse en een groenanalyse met bijbehorende beheerkosten op uniforme wijze verplicht bij elke ingreep, om te zorgen voor onderbouwde argumenten voor de omgevingsvergunning

## Handvatten inbreidingslocaties (kleinschalige ontwikkelingen)

- › We streven ernaar om Haarlem zoveel mogelijk te vergroenen en hierbij maken wij gebruik van innovatieve vormen van groen (zoals gevelbekleding, geveltuinen (zichtbaar privaat groen), vergroende lantaarnpalen, groenslingers)
- › We stellen een boomeffectanalyse en een groenanalyse met bijbehorende beheerkosten op uniforme wijze verplicht bij elke ingreep, om te zorgen voor onderbouwde argumenten voor de omgevingsvergunning. Indien ingrepen in het groen nodig zijn, wordt gekeken naar de baten/waarde van het groen en gepaste compensatie om de waarde (elders) te kunnen behouden
- › Natuurinclusief inrichten: We hanteren vergroening als aanbestedingscriterium bij omgevingsontwerp, aanbestedingscontractvormen, (her)inrichtingsprojecten om te voldoen aan vigerend beleid en geldende wet- en regelgeving
- › We zoeken naar een optimaal groenaandeel door middel van creativiteit in oplossingen (zoals gevelbekleding, tijdelijke vergroening met bakken, e.d.), door ontwerpers en ontwikkelaars uit te dagen om anders te denken over de groencomponent, als cruciale waardeverhogende kwaliteitsfactor in bouwplannen
- › Bij inbreidingslocaties streven we naar voldoende groene ruimte in de wijk/buurt voor sport en (natuurlijk) spel en dat er voldoende zicht is vanuit de woning op het groen. Alleen al kijken naar groen geeft rust een ontspanning

## Richtlijnen gebiedsontwikkelingen (grootschalige ontwikkelingen):

- › Natuurinclusief inrichten: We hanteren vergroening als aanbestedingscriterium bij omgevingsontwerp, aanbestedingscontractvormen, (her)inrichtingsprojecten om te voldoen aan vigerend beleid en geldende wet- en regelgeving
- › Zowel buurtgroen als stadsparken dienen te voet binnen circa 10 minuten te bereiken te zijn. Stadsparken kennen een afstandsrichtlijn van 750 meter, oftewel binnen circa 20 minuten lopen
- › In grootschalige gebiedsontwikkelingsopgaven streven we naar voldoende groene ruimte in de wijk/buurt voor sport en (natuurlijk) spel passend bij de vuistregel 3-30-300
- › We streven ernaar om Haarlem zoveel mogelijk te vergroenen en hierbij maken wij gebruik van innovatieve vormen van groen (zoals gevelbekleding, geveltuinen (zichtbaar privaat groen), vergroende lantaarnpalen, groenslingers)

## Handvatten beheer en onderhoud

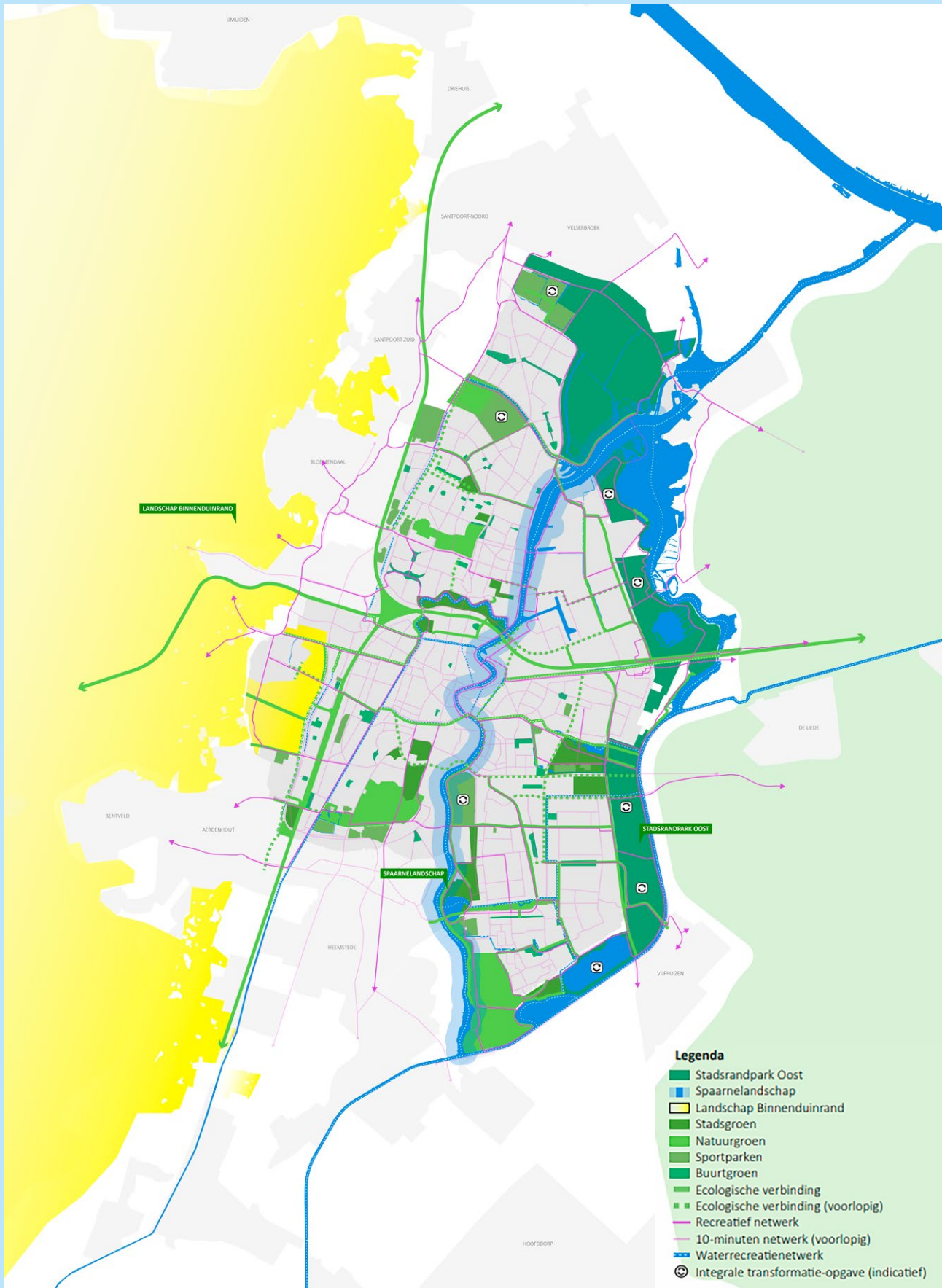
- › De Groenstructuurkaart inclusief ecologisch netwerk dient als natuurkaart voor de Wet Natuurbescherming
- › Nadere uitwerking van het ecologisch werkprotocol in samenhang met het ecologisch beleid
- › Op locaties met beschermde soorten wordt zorgvuldig gehandeld, met als uitgangspunten:
  - › Behoud van aanwezige soort(en)
  - › Behoud van aanwezige rust- en voortplantingsplaatsen
  - › Behoud van functionaliteit aanwezige rust- en voortplantingsplaatsen
  - › Behoud van essentieel leefgebied
- › De beheerkwaliteitsbeelden conform CROW-meetlatten zijn leidend, met uitzondering van de ecologische gebieden/hotspots
- › Onderhoud is gericht op natuurlijke groeiwijzen, een zo lang mogelijke levensduur en het voldoen aan de zorgplicht (zorg, BVC-methode en gericht onderhoud, met verhoogde zorgplicht en eventueel onderzoeksplicht bij instabiliteit van bomen door aantasting en/of ziekte)
- › We maken adoptie van boomspiegels, rotondes, etc. eenvoudiger
- › We gaan actief aan de slag met wijkdeals en maken duidelijke afspraken over de manier waarop dat gebeurt (Haarlemse Initiatieven Dagen Uit/Right to Challenge)

## Handvatten voor toekomst- en klimaatbestendig assortiment

- › Bloemrijke (kleurrijke) beplantingen: bloeiende heesters, vaste planten en kruiden (inheems)
  - › CO<sub>2</sub>-bindende soorten als wilg en els
  - › Inheemse soorten (soortecht, ongekultiveerd, afkomstig uit biologische kweek), m.n. soorten die van nature thuishoren in Haarlem, met op geschikte locaties een fruitboom
  - › Aanplanten van meerdere (boom)soorten op locatie/straat in plaats van één boomsoort per straat
- › Assortiment dat klimaatbestendig is (warmtemin- nende soorten) en bestand tegen zeeklimaat. Van belang is het behoud van gebiedseigen soorten. Zo kunnen ze zich beter aanpassen aan de nieuwe omstandigheden en het veranderende klimaat
  - › Verantwoorde gazonmengsels, zonder woekerende exotische grassoorten (zoals Engels raaigras en Bermudagrass)



# 9 Groenstructuurkaart



## 9.1 Groenfuncties fijnmazige groenstructuren (in de wijken)

Onderstaand zijn per groenfunctie de uitgangspunten benoemd. De uitgangspunten gaan over inrichting, beheer en onderhoud afgestemd op het doel en de functie van de plek.

### Gebruik-/verblijfsgroen

- › Verblijfs-/gebruiksgroen is betreedbaar groen waar je in kunt. Dus niet waar je langs kunt of naar kunt kijken. Het gaat dus over groengebieden, parken en plantsoenen waarin je kunt recreëren: wandelen, spelen, fietsen picknicken, zonnen. Denk aan wijk-/buurtpark en grote plantsoenen, begraafplaatsen, dierenweide, recreatie-/natuurgebied. Groenopervlakte (m<sup>2</sup>) bestaat uit gras en/of beplanting en/of natuurvriendelijke oevers. Paden ((half)verhard) speelterrein (trapveld, kunstgras, e.d.), bermen, snippergroen vallen hier niet onder
- › Niet georganiseerde gebruik-/verblijf: de plek is zodanig ingericht dat deze uitnodigt tot recreatieve activiteiten (wandelen, hardlopen) en verblijf.

Inrichting, beheer en onderhoud hebben veelal een natuurlijk karakter en nodigen uit er gebruik van te maken. De gebruiker wil er steeds meer ontdekken

- › De speelvoorzieningen vallen onder 'gebruik-/verblijfsgroen' en worden naar gelang de verschijningslocatie en inrichtingskeuze is gericht op ontdekken, bewegen, uitdagen en verblijven. Echter trapveld (gras), kunstgras, halfverharding of overige valdempende ondergronden behoren niet tot oppervlakte norm van gebruiks-/verblijfsgroen

### Aankledingsgroen

- › Dit groen heeft als functie de wijk/straat aan te kleden en is bepalend voor de identiteit en herkenbaarheid en de architectonische waarde van een wijk
- › De invulling is aan verandering onderhevig en is aangepast aan actuele inzichten en opgaven. Waar beleving en gebruik centraal staan is de buitenruimte altijd positief onderscheidend ten opzichte van andere gebieden
- › De groeninrichting heeft een vullend karakter en draagt bij aan vergroening van overwegend woonwijken en bedrijventerreinen





- › Groen in woongebieden en op bedrijventerreinen: groene aankleding, sober, eenduidig maar per (deel)gebied wel duidelijk onderscheidend
- › Beheer en onderhoud van groenarealen is afgestemd op een maximale levensduur van de inrichting met een minimale inspanning. Voorkomen wordt dat achterstanden in beheer leiden tot afname van de kwaliteit/vitaliteit van de groeninrichting
- › Aankledingsgroen (heesters, vaste planten) wordt waar mogelijk niet vervangen door een grasachtige vegetatie, maar voor beplanting van gelijkwaardig niveau en uitstraling. Uitzondering hierop zijn die gebieden die geïnfecteerd zijn met woekerende soorten (zoals heermoes, haagwinde, kweekgras)
- › Waar kansen zijn voor natuurontwikkeling wordt dit waar mogelijk (door participatie) benut. Dit mag echter niet leiden tot overlast of een afwijkend en storend beeld

### Functioneel-/begeleidingsgroen

- › Groen langs wegen heeft een begeleidend karakter (bomen, bermen), met behoud van overzicht t.b.v. verkeersveiligheid. Inrichting, beheer en onderhoud binnen de gestelde kaders/richtlijnen
- › Beheer en onderhoud van groenarealen is afgestemd op een maximale levensduur van de inrichting met een minimale inspanning. Voorkomen wordt dat achterstanden in beheer leiden

tot afname van de kwaliteit/vitaliteit van de groeninrichting

### Natuurgroen

- › In natuurgroen staat het behoud van bestaande natuurwaarden (leefgebieden, soortenrijkdom planten en dieren) centraal. Dit kan ook tijdelijk groen betreffen. Denk hierbij aan groen op tijdelijke braakliggende terreinen
- › Binnen de accenten en in woonwijken mag natuurgroen niet tot overlast of sociaal onveilige situaties leiden
- › Beheer en onderhoud zijn geminimaliseerd en waar mogelijk aangepast op de natuurlijke processen. Dit met als doel om de dynamiek (verandering van omstandigheden) zo laag mogelijk te houden en om explosieve (wild)groei na uitvoering van maatregelen te voorkomen
- › De mate van natuurlijke omstandigheden is passend bij het doel en de functie van een plek. Als dezelfde locatie wordt gebruikt door bijvoorbeeld wandelaars of fietsers, dan dient de veiligheid van gebruikers nabij wegen en paden geborgd te zijn
- › Verhogen van de natuurwaarde door een gevarieerd sortiment beplanting, met een nadruk op inheems sortiment. De keuze voor sortiment past binnen het beeld van 'natuurlijk' en groeit van nature goed op een vergelijkbare ondergrond

# 10 Natuur Netwerk Haarlem

Als uitwerking van het Ecologisch beleidsplan (2013; herzien 2019) besluit het college met de nota Natuur Netwerk Haarlem (2022) op welke wijze de biodiversiteit in Haarlem in de komende jaren wordt vergroot. De term Natuur Netwerk Haarlem (NNH) sluit aan bij landelijk gebruikte terminologie. Zo wordt de term Natuurnetwerk Nederland (NNN) gebruikt om het Nederlands netwerk van bestaande en nieuw aan te leggen natuurgebieden, te duiden. Provinciale en gemeentelijke netwerken worden hierin opgenomen. Het Natuurnetwerk Nederland past op haar beurt weer in het pan-Europees Ecologisch Netwerk.

Met de term 'hotspot' wordt geduid op een oppervlakte van meer dan een hectare waarin óf heel veel algemene soorten per hectare aanwezig zijn, óf waarin meer dan vijf bijzondere planten en/of dieren voorkomen. Zogenaemde 'potentiegebieden' kunnen zich door de juiste inrichting en beheer tot 'hotspots' ontwikkelen. Ten aanzien van ruimtelijke impact hebben 'potentiegebieden' dezelfde betekenis als 'hotspots'. Als er gebieden van ecologische waarde verdwijnen, moet compensatie plaatsvinden.

Vooruitlopend op het Natuur Netwerk Haarlem (2022) wordt besloten tot het opwaarderen van de ecologische status van de onderstaande gebieden, zie de kaart op de volgende pagina:

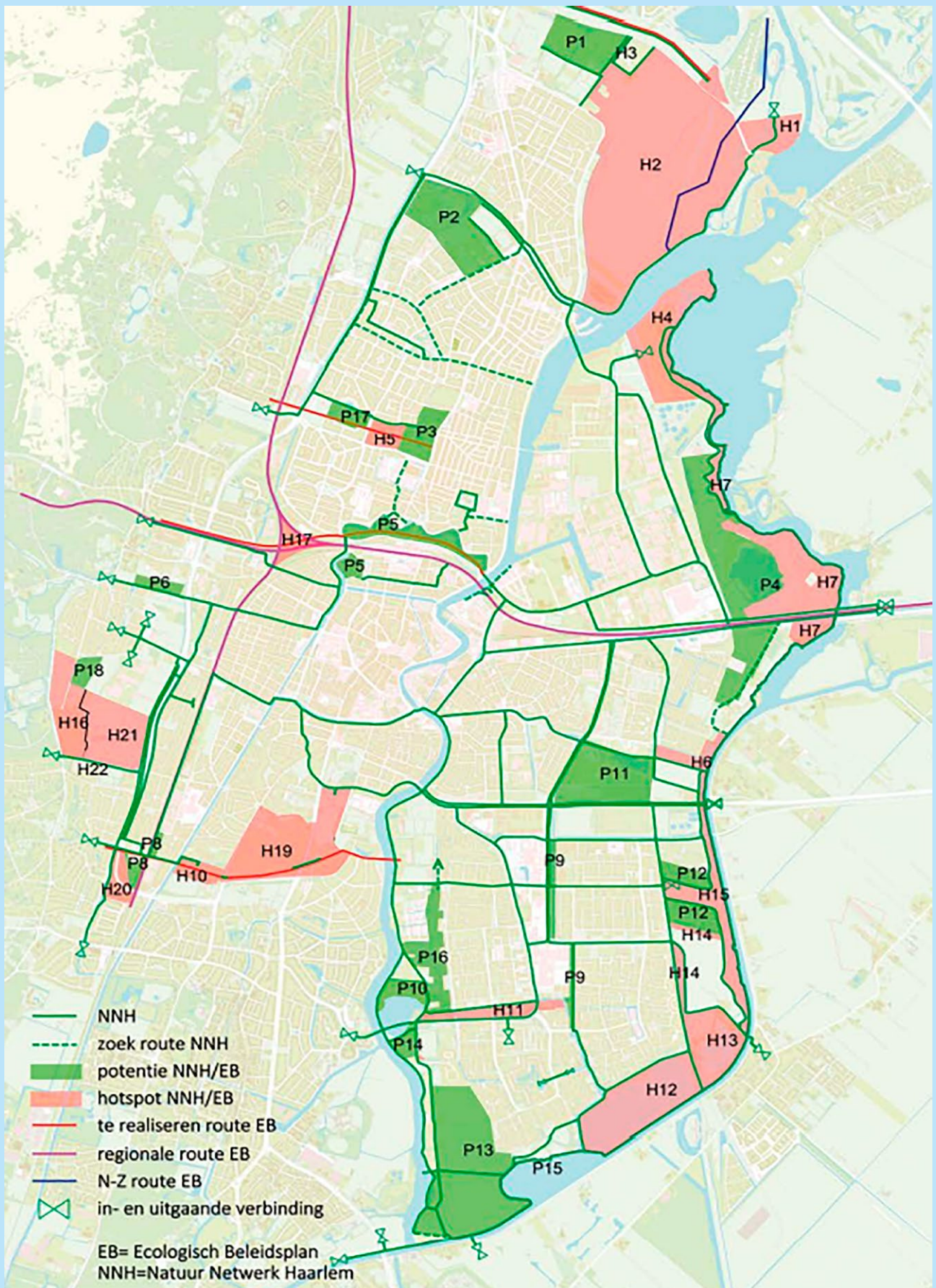
a. Het opwaarderen van de volkstuin 'Nooit Rust' en het 'Houtvaartbosje' tot ecologische hotspot. Voor het Wilgenveld, het Van Leeuwenhoekpark en het Einsteinplantsoen zal ten behoeve van de nota Natuur Netwerk Haarlem worden onderzocht welke ecologische ontwikkelingen op deze plekken mogelijk zijn in relatie tot de bouwopgave, zie de Ontwikkelvisie Zuidwest;

- b. Het opwaarderen van bermen en twee weilandpercelen aan de Zuid-Schalkwijkerweg, zuidelijk van de Schouwbroekerplas en oostelijk van de volkstuinten, tot potentiegebieden (P14);
- c. de hooilandjes aan de westkant van de Zuidschalkwijkwegs en moerasje aan de Noordzijde van de Molenplas aanwijzen als potentiegebied (P15);
- d. het Engelandpark opwaarderen tot potentiegebied (P16);
- e. het weiland aan de Jan Haringstraat opwaarderen tot potentiegebied (P17);
- f. het weiland oostelijk van het Ramplaanspad aanwijzen als potentiegebied (P18);
- g. de vastgestelde NNN-gebieden zuidelijk van de Marcelisvaart, aangeduid als P7 overeenkomstig de gehanteerde systematiek in het Ecologisch beleidsplan, aanwijzen als hotspot 21. De duinrel bij Duinvliet aanwijzen als hotspot;
- h. de begrenzingen van overige hotspots, potentiële locaties en verbindingen uit het Ecologisch beleidsplan (actualisatie 2019), aanpassen overeenkomstig de volgende kaart.

Verder blijven alle uitgangspunten uit het Ecologisch beleidsplan van kracht.



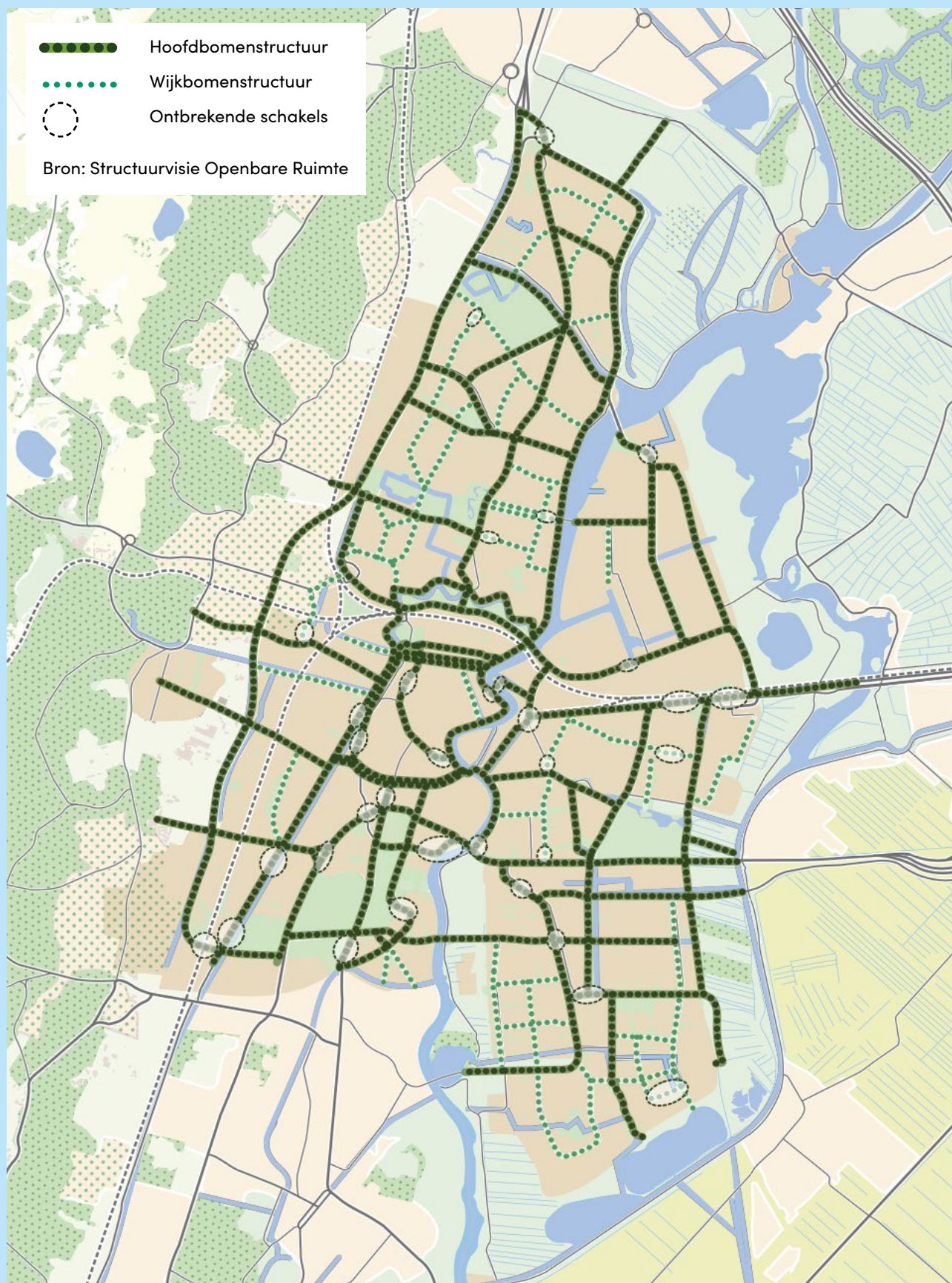
## Kaart Natuur Network Haarlem



NB: Deze kaart geeft de ambitie weer voor de toekomstige ecologische structuur. Zie voor verklaring en uitwerking het Ecologisch beleidsplan (2013 herzien 2019) en de nota Natuur Network Haarlem (in voorbereiding).



# 11 Boomstructuurkaart met ontbrekende schakels





# 12 Informatie en ledenoverzicht Platform Groen

## Het Platform Groen

Het Platform Groen is door het college in 2020 ingesteld om de gemeente gevraagd en ongevraagd te adviseren over alle aspecten van het groen. Het platform bestaat uit 8 tot maximaal 15 vertegenwoordigers van groene belangengroepen die ieder een eigen expertise inbrengen. De gemeente ondersteunt het werk van het Platform, o.a. door een voorzitter en secretaris ter beschikking te stellen.

Via beginspraak adviseert het Platform de gemeente bij de herinrichting van de stad en het beheer en onderhoud van het groen. Doel is met constructief-kritische adviezen bij te dragen aan een meer groene en natuurinclusieve stad. Een stad met veel gebruiksgroen voor bewoners waar het prettig is te wonen en te verblijven. Een stad ook waar het stadsgroen en de groene randen een grote diversiteit aan planten en dieren huisvesten.

Het Platform Groen wil de groene belangen een stem geven die gehoord wordt. In de eerste plaats door aan te dringen op een goede vertaling van de groene ambities in het nieuwe groenbeleid. Maar de groene ambities moeten ook zichtbaar worden vertaald in de praktijk van alledag, in het beheer van het groen en in de talloze projecten die in Haarlem in voorbereiding zijn en tot uitvoering komen. Het Platform Groen wil daaraan bijdragen door vanaf het begin van de planvorming mee te denken over projecten en bouwplannen – we noemen dat beginspraak. Over belangrijke projecten en aspecten brengen we mondelinge en schriftelijke adviezen uit aan de ambtelijke organisatie, het college en/of de gemeenteraad.

### Leden Platform Groen Haarlem:

Ruthger Smit	(Adviescommissie Haarlemmerhout)
Frits van der Ploeg	(Wijkraad Boerhaave)
Thecla Wolfs	(Egelopvang Haarlem)
Saskia Klitsie	(Wijkraden Europawijken)
Harry Hobo	(Bomenridders)
Hilde Prins	(Haarlemse Bomenwachters)
Welna Buwalda	(Haarlemse Bomenwachters)
Hans Kerkhoff	(IVN Instituut voor Natuureducatie en duurzaamheid)
Piet Veel	(KNNV Haarlem e.o.)
Ton Belderok	(Stichting ClimateMatters)
Chris Brunner	(Vogelwerkgroep Zuid-Kennemerland)

(Bron: 'Het platform Groen stelt zich voor', concept v2.1, 24 april 2021)





## **Dit is een uitgave van gemeente Haarlem, 13 oktober 2022**

**Tekst:** Annet Muller (LiSadvises) en Cas Botman (Binnendijks), Marie-Thérèse Tetteroo-Mathijssen, Niels van Esterik, Sjoerd Andela, Djorn Noordman, Eline Hin (Afdeling Beheer en Beleid Openbare Ruimte, gemeente Haarlem)

**Fotografie:** Pixabay (p.1, p.10, p.16, p.17)  
Shutterstock (p.3, p.5, p.21)  
Michel Campfens (p.1, p.15, p.43, p.54)  
Juriaan Hoefsmid (p.9, p.11)  
Marisa Beretta (p.12, p.25, p.41)  
Bibi Veth (p.13, p.20)  
Marloes Chater (p.39)  
Jasper Tuininga (p.48)

**Ontwerp:** Sander Schaper (Studio Swanink)

Postbus 511, 2003 PB Haarlem