

HOF

IN DE
EGELANTIER

01|04|2021 **P**



INHOUD

De hoofdstukindeling volgt de vraagstelling van de gemeente Haarlem. Daarnaast is in de gele kaders extra aandacht besteed aan specifieke vragen van de gemeente.



	Welkom in HOF _____	3
A1	Ruimtelijke ambities en functionele invulling _____	4
A2	Duurzaamheidsmaatregelen _____	15
A3	Behoud en herstel van het pand _____	21
B	Betrokkenheid buurt _____	26
	HOFdienaren _____	28
	Plattegronden _____	29



WELKOM IN

HOF



HOF in de Egelantier is een gezamenlijk initiatief van Lingotto en Amsterdam Village Company/Hotel Arena. In HOF komt al onze kennis en ervaring samen. Kennis van creatief ontwikkelen en ervaring in het combineren van cultureel ondernemerschap met gastvrijheid. HOF biedt ons de kans om echt iets nieuws toe te voegen aan Haarlem; een gastvrij gebouw met culturele allure, inspirerend voor Haarlemmers en gasten van buiten. Wij zien ernaar uit om aan de slag te gaan.

Gerard Comello, Lingotto
Paul Hermanides, Amsterdam Village Company/Hotel Arena

A1

RUIMTELIJKE AMBITIES EN FUNCTIONELE INVULLING

HOF maken is verleiden, van Haarlemmers en andere wereldburgers. Kom binnen, HOF is open, dag en nacht, de hele week. Open voor nieuwe ontdekkingen en ontmoetingen. HOF laat zijn gasten en bezoekers luisteren, kijken, bewegen, participeren, relaxen, eten, drinken en slapen. HOF verbindt hotel met cultuur. Een viersterren boutiquehotel vormt de solide basis en biedt daarmee een podium voor een breed programma van kunst en cultuur, maar vooral ook aan ontmoetingen. Door het dubbelgebruik van de zalen voor zowel culturele als commerciële evenementen is een rendabele exploitatie gegarandeerd.

CONCEPTBESCHRIJVING VAN HOTEL EN CULTUUR

Met de herontwikkeling van de Egelantier krijgt een tot de verbeelding sprekend gebouw een nieuw leven met de combinatie van hotel en cultuur. De culturele laag geeft diepte en betekenis aan het hotel terwijl de commerciële component zorgt voor een financiële basis. Beide functies worden op een natuurlijke manier verweven waarmee de plek voor een brede doelgroep aantrekkelijk wordt. Niet alleen cultuur en commercie worden met elkaar verweven, ook toeristen en lokale bezoekers mengen zich. Voor de toerist geeft de lokale factor een extra dimensie aan zijn verblijf, voor de Haarlemmer geeft de toeristische bezoeker net een vleugje wereldburgergevoel aan de locatie. Tot slot komen ook in de architectuur twee karakteristieken samen: de monumentale kwaliteit wordt gecombineerd met het comfort van moderne vormgeving. Belangrijk rustpunt is de binnenhof; de inspiratiebron voor de nieuwe naam: HOF. In het kader hier-naast is het concept van HOF omschreven in een notendop.

HOF KORT - PROGRAMMA

95

Cultureel viersterren
boutiquehotel met
± 95 kamers

1.500m²

Meer dan 1.500 m² publieke
ruimtes voor cultuur, in
combinatie met
commercieel gebruik

10

Tien betaalbare
woningen voor
kunstenaars

HOF KORT - TOEGANKELIJK



Van alle kanten dooraad-
baar publiek gebouw,
ingebod in de omgeving



Attractief cultureel
programma voor
Haarlemmers



Laagdrempelig hoogwaardig
café-restaurant met regionale
producten

HOF KORT - SOLIDE



Duurzame ontwikkeling
en exploitatie



Hotel en cultuur in
één ervaren hand



Medewerkers als
ambassadeurs van HOF
en van Haarlem



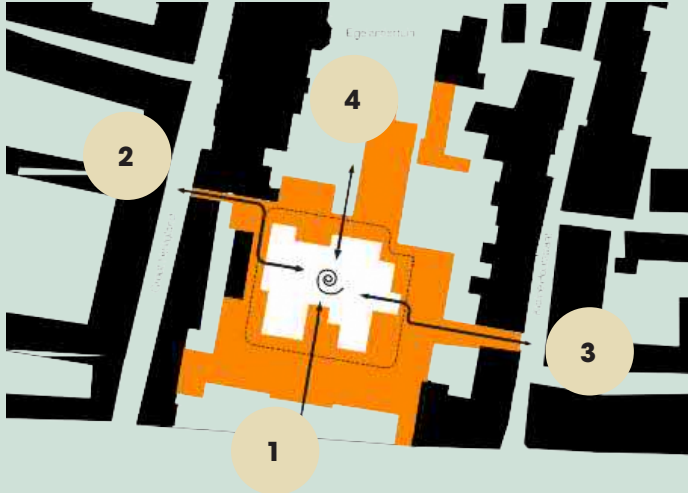
2
Groot Heiligland



4
Egelantiertuin



1
Gasthuisvest



3
Kleine Houtstraat



RUIMTELIJKE BESCHRIJVING VAN HET PLAN IN DE STAD

De Egelantier ligt aan de rand van de historische binnenstad van Haarlem, ingeklemd tussen drie straten en een publieke tuin, de Egelantiertuin genaamd. Zowel de drie straten als de Egelantiertuin hebben een geheel eigen karakteristiek. Om het gebouw optimaal in te bedden in de omgeving is een doorwaadbaar gebouw ontworpen waarbij iedere entree een verlengstuk is van de straat. De vier verschillende karakteristieken komen samen in de binnenhof, het groene hart van HOF.

1. Gasthuisvest, hoofdentree met allure

Aan de singel bevindt zich de hoofdentree van het monumentale neoclassicistische gebouw. Het statige gebouw opent zich hier voor het publiek door een entree met allure en een uitnodigend karakter. De entree wordt in het voorjaar en de zomer geflankeerd door een levendig terras. Kunstobjecten in de groene voortuin maken het culturele element van HOF direct zichtbaar.

Voor het gebouw is ruimte voor taxi's die bezoekers van en naar het station, de luchthaven of een verder weg gelegen parkeergarage brengen. In autoparkeren wordt op de locatie niet voorzien, maar in fietsparkeren des te meer. Op basis van ervaring van Hotel Arena in Amsterdam en een toets aan de normen van CROW zijn naar verwachting circa 80 fietsparkeerplaatsen nodig bij de hoofdentree voor lokale bezoekers die een drankje drinken op het terras, dineren in het restaurant of een voorstelling bijwonen. Los van het feit dat het gebouw geen geschikte mogelijkheden heeft voor inpandige fietsenstallingen, is het gebruik van inpandige fietsenstallingen bij dit type bezoeker vaak minder populair. Om deze bezoekers te verleiden gebruik te maken van een stalling, komt er een zeer uitnodigende fietsenstalling in de westelijke voortuin. Geen overdekte fietsenstalling, maar een opstelling van lage rekken of beugels, ruimschoots omkleed met beplanting om daarmee vanaf de straat uit het zicht te zijn. Het kader Fietsparkeren geeft een verdere toelichting.

2. Groot Heiligland, pittoreske kunstroute

Het Groot Heiligland is één van de vele authentieke straten die Haarlem rijk is. Hier zijn zowel pittoreske sociale huurwoningen, de Elisabeth Gasthuishuisjes, te vinden als grote culturele monumentale gebouwen, zoals het Frans Hals Museum, het Museum Haarlem, het ABC Architectuurmuseum en 37PK. De St. Elysabets Gasthuyspoort is de verbinding tussen deze museumstraat en de Egelantier. Op deze nu nog wat onzichtbare toegang vestigt het nieuwe programma in HOF aandacht, zodat bezoekers van de musea verleid worden deze culturele verbindingroute te kiezen. Vanzelfsprekend werkt dit ook in omgekeerde richting. Ook geldt de poort als achteringang voor de buurtbewo-

ners die gebruik willen maken van bijvoorbeeld de tuinkamer, vergaderruimten of culturele voorzieningen die aan deze zijde van de Egelantier worden gerealiseerd.

3. Kleine Houtstraat, 'geheime' ingang

De Kleine Houtstraat maakt onderdeel uit van het Haarlemse hoofdwinkelnetwerk. Om een relatie te leggen met de Haarlemse binnenstad komt op de begane grond van nummer 126 een ambachtelijk atelier dat ruimte biedt aan een Haarlems creatief talent, zoals een tassenontwerper of goudsmid. Behalve een pareltje voor de toerist, is het atelier tegelijkertijd een 'geheime' entree, in eerste instantie alleen bekend bij de echte 'muggen'. Maar ook een reguliere regionale bezoeker die met de auto komt, zal snel weten dat dit de kortste weg is vanaf parkeergarage De Kamp.

4. Egelantiertuin, levendig buurtgebruik

Het Elisabeth Gasthuis is oorspronkelijk gebouwd aan de Egelantiertuin, maar in de huidige situatie is dit juist de achterkant van het complex. Deze achterkant wordt in HOF ook een voorkant. De huidige stookruimte wordt getransformeerd in een glazen tuinkamer waarin buurtvergaderingen, presentaties, schildercursussen of bijvoorbeeld kleinschalige pianoconcerten kunnen plaatsvinden. Met zicht op de Egelantierstuin en goed zichtbaar vanuit de tuin. HOF opent zich naar de Egelantiertuin; op mooie dagen letterlijk door de tuindeuren open te zetten. In overleg met de ook aan deze hoek van de tuin gelegen culturele instellingen ABC en Museum Haarlem kan de Egelantierstuin worden geactiveerd met rustige buitenactiviteiten. Daarbij gaan HOF en de buurtbewoners het gebruik van de tuin zorgvuldig met elkaar afstemmen, zodat een veilig en prettig verblijfsklimaat ontstaat. Ook de nieuwe atelierwoningen krijgen een gezicht aan de tuin. Met de Delftse stoep en openslaande deuren van de atelierruimten dragen ze bij aan een levendige Egelantiertuin met veel sociale controle.

De binnenhof, kruispunt van routes

De binnenhof, de inspiratiebron voor de naam HOF, wordt het kruispunt van de verschillende nieuwe routes tussen het Groot Heiligland, de Kleine Houtstraat, de Egelantiertuin en de Gasthuisvest, met nieuwe belevingen en ontmoetingen. Een kruispunt van cultuurminnaars, shopperspubliek, buurtbewoners, kwaliteitstoeristen, evenementbezoekers en zakelijke klanten. Door het openbare karakter ontstaat op de begane grond van het gebouw een uniek, volledig doorwaadbaar nieuw stuk stad.

AUTOPARKEREN

AUTOPARKEREN

Bezoekers

HOF verleidt hotelgasten met eigen services om niet met de auto naar het hotel te komen. Daarmee wordt de Haarlemse binnenstad ontlast.

Dit betreft de volgende services:

- park and ride;
- watertaxi;
- valet parking;
- pendeldienst van en naar Station Haarlem en Schiphol;
- fietsverhuur (elektrisch en traditioneel);
- taxiservice met zoveel mogelijk elektrische auto's.

Op basis van de parkeertabel uit de Beleidsregels 2015 en het Parapluplan parkeernormen 2018 bestaat voor de beoogde 95 hotelkamers een parkeerbehoefte van 48 parkeerplaatsen. De ervaring leert echter dat gasten van een hotel in de binnenstad minder vaak met de auto komen dan die norm aangeeft. Ook bezoekers van het culturele en commerciële programma zullen gebruik maken van de bovengenoemde services. Voor Haarlemmers en OV-fietsers komt voldoende stallingruimte, zoals in het kader 'Fietsparkeren' hierna is beschreven. Voor HOF is een maximum van dertig parkeerplaatsen realistisch en goed te onderbouwen.

Bij de ontwikkeling van HOF door Lingotto, zijn voor valet parking, watertaxi en park and ride parkeerplaatsen te reserveren in de nieuw te bouwen parkeergarage op Haarlemmer Stroom. Haarlemmer Stroom ligt op negen autominuten van HOF en is een gebiedsontwikkeling van Lingotto. Met deze parkeeroplossing worden bestaande parkeergarages nauwelijks belast door HOF. Dit speelt in op de ambitie van de gemeente om auto's van bewoners van de straat te halen en in parkeergarages te laten stallen.

In overleg met de gemeente komen voor de hoofdentree van HOF twee opstelplaatsen als stop-en-go-voorziening.



Bewoners

Voor de tien nieuwe woningen geeft het gemeentelijk parkeerbeleid twaalf autoparkeerplaatsen aan. Met de keuze voor het woningconcept met oudere kunstenaars en enkele wisselende bewoning is autobezit niet heel waarschijnlijk en ligt het gebruik van deelauto's meer voor de hand. Hiervoor volstaan twee parkeerplaatsen. Deze deelauto's moeten een plek krijgen in de directe omgeving van de woningen aan de Gasthuisvest, waarvoor twee bestaande plekken in de openbare ruimte geschikt moeten worden gemaakt.

FIETSPARKEREN

FIETSPARKEREN

Bewoners, werknemers, bezoekers

Het fietsparkeren bestaat uit drie categorieën:

1. De bewoners van de tien atelierwoningen parkeren hun fietsen (20 stuks) in de Klassenvleugel of in een overdekte fietsenstalling in de achtertuin, bereikbaar via de Egelantiertuin.
2. De fietsen van werknemers van het hotel (20 stuks) en de huurfietsen voor de gasten van het hotel (maximaal 20 stuks) worden gestald in een open fietsenstalling in de noordoostelijke achtertuin, bereikbaar via de Egelantiertuin.
3. Bezoekers van de culturele bijeenkomsten en evenementen en gasten van het café-restaurant parkeren hun fiets in een groene setting in de westelijke voortuin aan de Gasthuisvest. Er zijn 80 plekken voor fietsen, scooters en enkele bakfietsen.

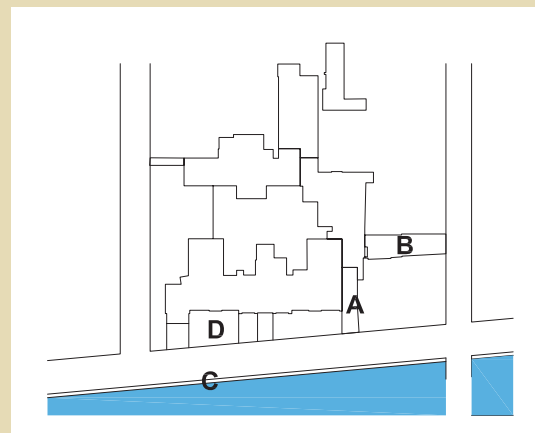
Toelichting categorie 3: fietsparkeerlocaties bezoekers

Voor het fietsparkeren van bezoekers zijn vier locaties onderzocht:

- A. Het vernieuwde bouwdeel aan de voorzijde.** Inpandig fietsparkeren in dit vernieuwde bouwdeel lijkt een mooie optie. De ligging aan de Gasthuisvest maakt het echter ook de meest geschikte plek voor de loading bay. Dagelijks laden en lossen drie vrachtwagens om het hotel te voorzien van linnen, eten en drank. Daarnaast komen er wekelijks meerdere vrachtwagens en busjes voor onder andere housekeeping artikelen, onderhoudswerkzaamheden en events. Ook het afval wordt aan deze zijde afgevoerd. Er is geen geschikt alternatief voor de loading bay, voor het fietsparkeren wel.
- B. De begane grond van Kleine Houtstraat 126.** Inpandig parkeren in Kleine Houtstraat 126 gaat ten koste van het beoogde gebruik als verkoopatelier en voetgangerstoegang naar HOF. Daarnaast is de afstand van deze locatie tot de hoofdingang, waar de meeste bezoekers aankomen, zodanig groot dat het gebruik van deze stalling niet waarschijnlijk is.
- C. Aan het water op de Gasthuisvest.** Parkeren aan het water aan de Gasthuisvest is minder geschikt omdat deze plek niet vanzelfsprekend veilig te bereiken is vanaf het fietspad. Bezoekers van de evenementen in HOF zullen vrijwel altijd twee keer de weg moeten oversteken. Daarnaast is de grond eigendom van de gemeente, wat een afhankelijkheid creëert, en is er een talud waardoor de plek niet eenvoudig is in te richten als fietsparkeerlocatie.
- D. De westelijke voortuin.** De westelijke voortuin ligt dichtbij de hoofdentree en het terras, is veilig met de fiets te bereiken en valt binnen de invloedssfeer van HOF. De open fietsenstalling wordt geplaatst in een zorgvuldig ontworpen tuin en is niet of nauwelijks zichtbaar vanaf de straat. Voor deze, meest logische optie, is gekozen.



Fietsen geparkeerd tussen het groen in de westelijke voortuin.



FUNCTIEBESCHRIJVING PER ONDERDEEL

Dubbelgebruik publieke ruimtes

De begane grond van HOF bestaat uit louter publieke ruimtes: de ontvangst-lobby, het café-restaurant, een klein theater voor voorstellingen en bijeenkomsten plus zalen voor wisselende tentoonstellingen, debatten, concerten, optredens, kinderkunstateliers en andere culturele evenementen. Het culturele gebruik wordt afgewisseld met vergaderingen, bedrijfspresentaties, bruiloften en diners. Het dubbelgebruik maakt een rendabele exploitatie mogelijk.

Alle entrees en publieke ruimtes worden met elkaar verbonden door een rondgang die de binnenhof omlijst en daarop van alle zijden uitkijkt. De binnenhof biedt een podium aan het buitenprogramma: een klein avondconcert bij maanlicht, een yogales in de omringende stilte, kinderen rond de voorleestafel, ouderen die in de schaduw van de boom een kopje thee drinken. In de randen van de binnenhof staan inheemse planten, waaronder struiken van de egelantier (*Rosa robinosa*), die in het begin van de zomer uitbundig bloeit.

Sprankelend boutiquehotel

Boven de publieke ruimtes, op de eerste verdieping en in de dakkap, bevinden zich 95 hotelkamers. Het monumentale karakter van het pand biedt mogelijkheden voor heel verschillende kamertypes. De monumentale sfeer wordt gecombineerd met een eigentijdse inrichting waarin de Haarlemse cultuur reflecteert. Het gastenboek zal naar verwachting met name worden beschreven door nationaal en internationaal cultureel geïnteresseerden, jong van geest, creatief, wat hoger opgeleid, en met belangstelling voor immateriële welvaart en kwaliteit van leven. Maar uiteraard is iedereen van harte welkom.

Inspirerende kunstenaarskolonie

HOF verbindt cultuur niet alleen aan de hotelfunctie, maar ook aan het wonen. De tien nieuwe hofhuizen aan de Egelantiertuin vormen een kleine kolonie voor acht oudere kunstenaars en twee jongere artists in residence. De artists in residence verblijven kortstondig – tot een jaar – in Haarlem. Oudere kunstenaars kunnen in een beschermde omgeving hun artistieke leven voortzetten, vergelijkbaar met het Ramses Shaffy Huis in Amsterdam. Ze kunnen services uit het hotel betrekken en er is in het hotel altijd iemand aanwezig in geval van nood. Daarnaast hebben de kunstenaars de mogelijkheid om samen te werken, te exposeren of workshops uit te voeren in de publieke ruimtes in HOF.

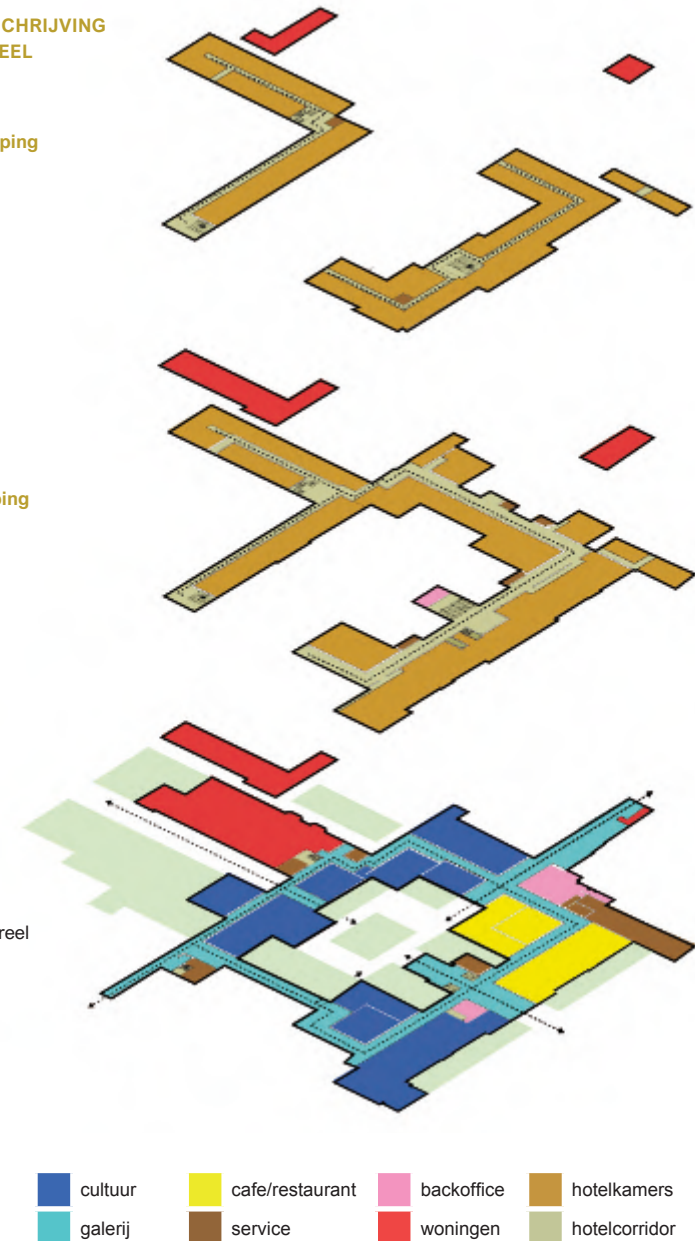
De hofhuizen dragen bij aan de sociale veiligheid van de Egelantiertuin. Bewoners hebben een voordeur aan de tuin, kijken op de tuin en maken gebruik van de tuin.

FUNCTIEOMSCHRIJVING PER ONDERDEEL

tweede verdieping
boutique hotel

eerste verdieping
boutique hotel

begane grond
openbaar cultureel



Voor plattegronden b.g., 1e verdieping, 2e verdieping zie pagina's 31 t/m 33



Egelantier

Hotel Arena



Egelantier



OMGANG MET BESTAANDE BEELDKARAKTERISTIEKEN

De huidige Egelantier valt te typeren in zes sterke beeldkarakteristieken.

1. Aaneenschakeling van gebouwdelen

Het gebouwencomplex is ontworpen als aaneenschakeling van verschillende gebouwdelen. Hoewel de oudste nog aanwezige restanten van het complex te herleiden zijn tot het 17e-eeuwse gasthuis, wordt de architectuur nu vooral bepaald door de laat 19e-eeuwse architectuur van het Hoofdgebouw, de Keukenvleugel en de Zusterleugel. Latere aanpassingen en aan- en uitbouwen zijn veelal van functionele aard en verstoren de eenheid. HOF beoogt de kernkwaliteiten van de karakteristieke gebouwdelen te respecteren en te benutten en verstoringen uit het recentere verleden te vervangen.

2. Markant gebouw aan de singel

Het Hoofdgebouw aan de Gasthuisvest is onmiskenbaar het entreegebouw van het complex. Door zijn brede parcelering, symmetrisch opgebouwde terugliggende gevel en voortuin onderscheidt het pand zich in het bouwlint langs de singel. De neoclassicistische architectuur die passend is voor een laat 19e-eeuws openbaar gebouw uit zich in een twee verdiepingen hoog pand met zadeldak. De 'avant-corps' ter plaatse van de entree en vleugels, de ramen en de ornamenten hebben een verticale geleding die de hoogte accentueert. De gevel staat op een lage hardstenen plint en heeft een classicistische geleding uitgevoerd in baksteen. De begane grond en de verdieping worden gescheiden door een cordonlijst en een kroonlijst sluit de gevel af.

3. Corridor als verlengstuk van de straat

Kenmerkend voor het complex is een ontsluiting naar alle vier de zijden. De oorspronkelijke doorwaadbaarheid en het 'vrij' toegankelijk zijn van het gasthuis wordt met HOF hersteld. De corridor is daarmee een openbaar verlengstuk van de straat. In deze inpandige rondgang zal ook voor het publiek een groot deel van de monumentale onderdelen te beleven zijn zoals hoogte, ornamenten, toegestructies en verwijzingen naar het voormalige gasthuis.

4. Synergie van de binnenhof

De verschillende geledingen van het complex komen samen in de binnenhof: hoogwaardige bouwdelen met een monumentaal karakter, mutaties die door de tijd heen aan het gebouw zijn gedaan en onze nieuwe eigentijdse toevoegingen. De verschillende bouwdelen versterken elkaar dusdanig dat het geheel groter wordt dan de som der delen. Dit is de synergie van de binnenhof.

5. Kwalitatief groen

HOF in de Egelantier ligt aan drie karakteristieke groene buitenruimtes met enkele monumentale bomen: de voortuin, de binnenhof en de Egelantiertuin. De voortuin drukt het statige pand vanaf de singel naar achteren, waarbij deze formele publieke toegang is ingericht als een levendige groene ontvangstruimte. De binnenhof is een geheel door gebouwen omsloten weelderige tuin met inheemse beplanting, waar de hotelgasten en bezoekers in alle rust een plekje vinden. De Egelantiertuin is een enigszins verscholen minipark midden in de stad.

6. Royale vertrekken en stijlkamers

Een basiskwaliteit in het pand zijn de royale verdiepingen. Met name in de plint van het gebouw worden deze hoge ruimten hoogwaardige publieke vertrekken. Op de verdieping worden insteekverdiepingen geplaatst in de hotelkamers, zodat vides ontstaan. De stijlkamers blijven herkenbaar, ze zijn uniek en hoog monumentaal. Daarbij zijn er veel authentieke details aanwezig, zoals de vloeren, constructieve spanten, het plafond in de salon, verschillende kabinetten en een klok in het glas.

RUIMTEGEBRUIK HOF								
HOF	verd. -1	verd. 0	verd. 0 insteek	verd. 1	verd. 1 insteek	verd. 2	TOTAAL	perc.
BVO								
cultuur	0	1693	0	0	0	0	1693 m ²	20%
hotel	325	810	373	2166	718	1460	5852 m ²	69%
commercieel	0	65	0	0	0	0	65 m ²	1%
woningen	0	570	0	216	0	68	854 m ²	10%
TOTAAL	325	3138	373	2382	718	1528	8464 m²	100%
AANTALLEN								
Woningen	0	10	0	0	0	0	10 st	
Hotelkamers	0	0	0	46	11	38	95 st	

Ook met weglaten van de insteekverdiepingen voldoet het percentage m² hotel , namelijk 4761/7373 = 65%.



1. Hoofdgebouw
2. Keukenvleugel
3. Zustervleugel
4. Klassevleugel



Hotel Arena

STICHTING ELISABETH

STICHTING ELISABETH

Om te waarborgen dat de culturele doelstellingen van HOF niet verloren gaan, komt er een organisatiemodel dat analoog is aan de afspraken die in 1992 zijn gemaakt met de gemeente Amsterdam bij de verzelfstandiging van het gemeentelijk budgethotel tot Hotel Arena. De exploitatie van HOF voor hotelkamers, zalen en café-restaurant wordt ondergebracht in een BV, genaamd HOF Haarlem BV. Deze BV is daarmee verantwoordelijk voor alle activiteiten die via de normale marktwerking kunnen plaatsvinden. Daarnaast wordt Stichting Elisabeth opgericht. Deze stichting heeft een zelfstandig bestuur dat eindverantwoordelijk is voor het culturele programma en programmeert voor eigen rekening en risico. Het bestuur van de stichting maakt afspraken met de BV over een gereduceerd tarief voor het doorberekenen van diensten en kosten. Hieronder vallen ook de zaalhuursprijzen. Op deze wijze functioneert de BV als een sponsor voor de culturele activiteiten van de stichting. Het bestuur van de stichting wordt gevormd door mensen die betrokken zijn op, en kennis hebben van verschillende disciplines in de kunsten. Ook een vertegenwoordiger van de gemeente kan zitting hebben in het bestuur. De BV en de stichting vallen onder één directie die jaarlijks verantwoording aflegt aan het stichtingsbestuur over het gevoerde beleid en de daaruit voortvloeiende activiteiten. Het bestuur kan zich laten adviseren door een adviesraad, gevormd door Haarlemmers.



Hotel Arena



Mylou Frencken



PROGRAMMERING HOF

- **Gevarieerde** programmering die voor meerdere groepen aantrekkelijk is, van cultureel Haarlem tot hotelgast. Het streven is de programmering zoveel mogelijk af te stemmen op activiteiten in de stad en de Haarlemse culturele agenda.
- **Samenwerking** met Haarlemse culturele organisaties zoals Frans Hals Museum, ABC, Museum Haarlem, Stadsschouwburg, Philharmonie, Patronaat, galeries en instellingen voor (jazz)muziek, theater en debat. De eerste contacten met deze organisaties zijn gelegd en deze zijn veelbelovend.
- Voor de programmering zijn culturele organisaties en ondernemers benaderd (zie colofon) om mee te denken over **nieuwe concepten** en de projectmatige artistieke activiteiten van HOF op gebied van duurzaamheid, cultuur, sport en educatie. Dit leidde tot enthousiaste reacties en volop ideeën.
- Nieuwe concepten maken van HOF een **broedplaats** van samenwerking met kleinschalige culturele en maatschappelijke organisaties. Die samenwerkingen worden voortdurend uitgebouwd.
- Als vast programmaonderdeel is er op vrijdag een **signatuuravond** van HOF om het weekend in te luiden met een expositie-opening, film, presentatie, modeshow, lezing of een spannend debat. Daarna borrelen, dineren en nieuwe mensen ontmoeten in een ontspannen setting.
- HOF zal in beperkte mate ook studio's en andere **werkplekken** ter beschikking stellen voor innovatieve en creatieve ondernemers die door het stichtingsbestuur en/of de adviesraad zijn verkozen.
- **Evenementen** vinden plaats onder eigen vlag of in coproductie met toonaangevende organisaties en collectieven uit Haarlem.
- De kunstenaars uit de atelierwoningen verzorgen periodiek **exposities**. Voor een optimale bijdrage vindt toewijzing van de woningen plaats door ballotage.



Jan Stel Photography,
Hotel Arena



Hotel Arena



Hotel Arena

BINNENHOF



A?

DUURZAAMHEIDS- MAATREGELEN

Over verduurzaming van de Egelantier is door de gemeente advies gevraagd aan Brink. Uit het DuMo-advies van Brink is voor HOF de **plusvariant (label A, aardgasvrij)** uitgewerkt in een integraal duurzaamheidsconcept. De duurzaamheidsambities krijgen invulling aan de hand van de vier aandachtsgebieden: circulariteit, isolatie, installatieconcept en klimaatbestendige maatregelen. Ook komen flora en fauna en duurzame exploitatie aan de orde.

1. Circulariteit

Bij elke toevoeging aan het pand wordt de milieu-impact afgewogen. Met name het materiaalgebruik wordt scherp beoordeeld door materialenpaspoorten te raadplegen, waarbij gebruik wordt gemaakt van de Nationale Milieu Database van stichting Bouwkwaliiteit. Het is hierbij de bedoeling om grenswaarden te stellen aan de bestemming en herkomst van de uitgaande en inkomende materialen. Daarbij geldt dat bij restauratie van een meer monumentaal element een uitzondering op de gestelde grenswaarde wenselijk kan zijn.

Hulpmiddel voor het opnemen van circulariteit over het gehele proces is de R-methodiek (refuse > reduce > reuse > repair > refurbish > remanufacture > repurpose > recycle). Daarnaast worden oplossingen gewogen op de mogelijkheden voor vervanging, aanpassing, onderhoud, de levensduur en herkomst. Uitgangspunten hierbij zijn:

- Bij gebruik van energie is deze afkomstig van hernieuwbare bronnen.
- Bij gebruik van lucht, water en grond, zijn deze weer terug te brengen tot uitgangskwaliteit.
- Bij gebruik van biobased materialen, zijn deze maximaal toegepast tot het minimale aangroeniveau.
- Bij gebruik van nieuwe technische materialen, zijn deze eeuwigdurend recyclebaar.

In het nieuwbouwgedeelte krijgen de afvalstromen die vrijkomen bij de sloop waar mogelijk een tweede leven. Bestaande bouwdelen kunnen de basis vormen van de constructie van de nieuwbouw. In de nieuwbouw wordt gebruik gemaakt van een afwerking van hout of 100% gerecycled aluminium zodat deze in de toekomst zijn te hergebruiken.

2. Isolatie

In het isolatieplan spelen twee afwegingen een belangrijke rol: zo min mogelijk materiaal toevoegen en energetisch gezien optimaal isoleren voor zover de monumentale detaillering dit toelaat.

Om het comfort in de verschillende gebouwonderdelen te kunnen waarborgen is besloten om alle ramen te voorzien van een per type specifiek passende isolatiemaatregel. Zo krijgt de voorgevel grote achterzetramen, met een overeenstemmende indeling ten opzichte van het historische raam. Daar waar het raamhout en de sponning het toelaten komt monumentenglas als de historische waarde van het huidige glas nihil is. In een aantal gevallen is het niet mogelijk om voldoende sponning te creëren; in die gevallen komt er vacuümglas. Al het af te voeren glas gaat naar een recyclepunt voor vlakglas. In de stijkkamers is zowel een achterzetraam als het vervangen van glas niet wenselijk vanwege het hoog monumentale interieur en het aanwezige originele mondgeblazen glas. De enige mogelijkheid hier is de inpassing van een slank voorzetraam. Op een aantal plekken is het toegestaan om de ramen te vervangen, echter uitgangspunt vanuit de circulaire aanpak is om huidig raamhout zoveel mogelijk te behouden en alleen het glas te vervangen door een beter isolerende variant. Als de staat van het kozijn behoud ervan niet toelaat, wordt het raam vervangen met een invulling van HR++-glas. In alle gevallen wordt tochtwering gewaarborgd door de inpassing van Schlegel Q-Lon.

Historische waarde

De stijlkamers blijven onveranderd. T.p.v. de hoog monumentale ramen (mondgeblazen glas of glas-in-lood) komen voorzetramen. T.p.v. de roederamen in de voorgevel komen achterzetramen. De granito vloeren blijven zichtbaar.



Thermisch

D.m.v. warmtepompen wordt koude en warmte geleverd. Deze energie wordt primair onttrokken aan de bodem (voortuin). Op het dak komt een luchtwarmtepomp (WP) t.b.v. bedrijfszekerheid. De afgifte vindt plaats middels vloerverwarming, fancoils en de luchtbehandeling.



Circulariteit

We hanteren de R-methodiek, afvalstromen en toevoegingen worden geminimaliseerd en er wordt gekozen voor gerecyclede/natuurlijke materialen



Ventilatie

Voor de ruimtes op de begane grond worden 3 luchtbehandelingskasten (LBK) met warmtewiel en naverwarming geplaatst. De fancoils in de hotelkamers zijn voorzien van geïntegreerde warmteterugwinning (WTW). Ook de woningen hebben een eigen decentraal ventilatiesysteem met WTW.



Isolatie oudbouw

Raam [$< 2,5 \text{ W/m}^2\text{K}$]
Gevel [$> 3,5 \text{ m}^2\text{K/W}$]
Dak [$> 5 \text{ m}^2\text{K/W}$]



Isolatie nieuwbouw

Raam [$< 1,2 \text{ W/m}^2\text{K}$]
Gevel [$> 4 \text{ m}^2\text{K/W}$]
Dak [$> 5 \text{ m}^2\text{K/W}$]



Water

Wij zijn spaarzaam met drinkwater. Regenwater wordt deels opgevangen en in de omgeving geïnfiltreerd. Tevens komen er groene daken met waterbergend vermogen.



- Regenwatergebruik
- Groen dak
- Vloerverwarming
- Luchtwarmtepomp
- Bodembron
- Luchtbehandelingskast
- Decentrale balansventilatie
- Regenwaterinfiltratie
- Zonnepanelen

Alle buitengevels en daken worden (na)geïsoleerd. Uitgangspunt is een zo circulair mogelijk bouwsysteem waarbij het gekozen (isolatie)materiaal bepaald wordt aan de hand van een materiaalanalyse (afweging milieu-impact, fysieke prestaties en praktisch en financieel). Momenteel ligt de voorkeur bij een katoen- of een vlastoepassing waarbij de grondstof grotendeels bestaat uit gerecycled textiel of de afvalvezel uit de textielindustrie. Het historische deel wordt dampopen geïsoleerd met een biobased isolatiemateriaal (gevel: Rc-waarde > 3,5 m²K/W, dak: Rc-waarde > 5 m²K/W), in de nieuwbouwdelen wordt bouwbesluitniveau (4,5 m²K/W resp. 6,0 m²K/W) gehanteerd. Vanuit circulair oogpunt is het wenselijk bij ruimtes die het meest verwarmd worden hogere isolatiewaarden toe te passen. Door te kiezen voor dampopen isolatie blijft de ademende werking van de constructie behouden. Belangrijk aandachtspunt in de detaillering is de hygrische werking rondom opleggingen in de gevel. Het condensatierisico in combinatie met de vochtregulerende werking van het bouwsysteem wordt zorgvuldig onderzocht, waarbij ventilatie een belangrijke rol speelt in de conditionering van de binnenlucht om dit risico te beheren.

De begane grondvloeren in het historische deel zijn enkel na te isoleren daar waar de houten vloerdelen tijdelijk worden gedemonteerd. De nog aanwezige granito vloeren worden niet nageïsoleerd of voorzien van vloerverwarming, waardoor deze intact en in het zicht blijven. Daar waar een betonnen ondervloer aanwezig is wordt vloerverwarming ingefreesd. Op overige plekken is vloerverwarming met een minimale opbouwhoogte, inclusief een dunne drukvaste laag isolatie, aan te brengen.

3. Installatieconcept

De basis van het installatieconcept is een aardgasvrij systeem op basis van warmtepomptechnologie. Dit warmtepompsysteem haalt zijn energie primair uit een monobron in de voortuin van het pand. Vanwege de omvang en functie van het pand is bedrijfszekerheid van groot belang. Om deze reden worden twee 4-pijps luchtwarmtepompen geplaatst op het dak, zodat bij storing of vermogens tekorten van de bodembron er redundante verwarming en koeling aanwezig is. De luchtwarmtepompen kunnen in combinatie met een hoge temperatuurwarmtepomp ook in de warmtapwater vraag voorzien, door terugwinning van de warmte tijdens koeling in de zomer. Het tapwater wordt als secundair warmtenet door het gebouw geplaatst zodat dit zowel in de winter als zomer een warmtevraag kan vervullen.

Er is een eerste verkenning naar de haalbaarheid van de monobron gedaan op basis van openbare gegevens van de bodemsamenstelling, interferentie, regelgeving etc. Hierbij zijn geen grote beperkingen geconstateerd. Het systeem is bovendien redundant uitgevoerd door toepassing van de luchtwarmtepompen. Mocht de bodembron beperkingen in capaciteit hebben kan dit op deze manier worden gedekt. In de volgende fase wordt de haalbaarheid onderzocht met geohydrologisch onderzoek en bijbehorende risicoanalyses overeenkomstig met de BRL11000.

Op de begane grond zorgt vloerverwarming voor een basis in warmte en koeling. Met naverwarmers/-koelers in de luchtkanalen kan tijdens openingstijden worden bijverwarmd of gekoeld om het binnenklimaat voor de bezoekers te regelen. Het systeem is flexibel en het vermogen is minder afhankelijk van de temperatuurregimes, maar met name van het oppervlakte vloerverwarming en debieten toevoerlucht. Hierdoor kunnen laag/midden temperatuurregimes, passend bij de warmtepomptechniek, worden toegepast. De isolatiegraad is zodanig dat comfortklachten door bijvoorbeeld koudeval vermeden worden. Door toepassing van CO₂- en temperatuursensoren per zone is de hoeveelheid frisse lucht volledig af te stemmen op het aantal bezoekers. Voor de luchtbehandeling zijn voor de begane grond twee centrale luchtbehandelingskasten (LBK's) gepland. Deze LBK's zijn voorzien van een warmtewiel, zodat energie, maar ook vocht is uit te wisselen. Een derde luchtbehandelingskast wordt verbonden aan de afzuigkap van de keukens, zodat de keukenafvoer gescheiden is van de rest van het klimaatsysteem, maar er wel energie is terug te winnen. In de hotelkamers komen fancoil-units inclusief warmteterugwinning (WTW). Hiermee worden ventilatie, verwarming en koeling in één decentraal apparaat gecombineerd. Op basis van aanwezigheid (centraal te besturen, bijvoorbeeld op basis van boekingen) is de hoeveelheid verse lucht en benodigde verwarming/koeling te bepalen. Bij afwezigheid is via recirculatie de temperatuur op niveau te houden. Als comfortmaatregel krijgen de badkamers vloerverwarming. Ook de woningen worden op temperatuur gehouden door vloerverwarming en -koeling. Decentrale WTW-units vormen per ruimte de ventilatievoorziening.

Zowel binnen als buiten het pand komt er ledverlichting. De verlichting is voorzien van regelingen die de lichtsterkte verlagen bij voldoende daglicht en aangaan op basis van aanwezigheid. Om de elektrische energievraag deels te compenseren komen op de hoogste platte daken PV-panelen.

4. Klimaatbestendige maatregelen

Een hotelfunctie gaat gepaard met een hoog watergebruik. Met waterbesparende douchekoppen (max. 6 l/min) is, zonder comfort in te leveren, zowel water als energie te besparen. Alle toiletten krijgen een spoelkeuzeknop of spoelonderbreker en het maximale spoelvolumen is 6 liter (3L/6L dual flush). Kranen krijgen een doorstroombegrenzer, elektronische sensor en automatische zelfsluiting.

De Egelantier heeft voor een groot deel platte daken. Door deze uit te voeren als 'groen dak' (op de hoogste daken gecombineerd met PV-panelen) vervullen ze een waterbergende functie, wat piekbelasting van het riool tijdens hevige regenbuien voorkomt. Het resterende hemelwater wordt, door afkoppeling van het riool, geïnfiltreerd in de binnenhof of direct op de gracht geloosd. Het gebouw bevindt zich op een 'hittespot' in de stad. De groene daken zorgen voor een fikse verkoeling vergeleken met een zwarte bitumen dakbedekking en verminderen daarmee de hittestress in het gebied. Constructief zijn de daken geschikt, of met eenvoudige versterkingen geschikt te maken, voor minimaal een sedumdak. Ook wordt in de dakranddetailering rekening gehouden met een juiste inpassing in het monumentale pand.

5. Flora en fauna

De quick scan die Adviesbureau E.C.O. Logisch B.V. in 2019 heeft uitgevoerd in opdracht van de gemeente, geeft aan dat in de Egelantier een verblijfplaats aanwezig is van de gewone dwergvleermuis. De voortuin en de binnenhof zijn essentieel foerageergebied voor deze soort vleermuis. In de beplantingen en op de daken broeden diverse vogels. Ook is er gele helmblom en tongvaren aangetroffen. De ingrepen die nodig zijn voor de transformatie en renovatie van het gebouw, de voortuin en de binnenhof, kunnen de huidige flora en fauna aantasten, tenzij hier van meet af aan voldoende rekening mee wordt gehouden. Ook dan is echter niet te voorkomen dat overlast ontstaat voor flora en fauna, maar er wordt wel voor een snel herstel gezorgd. Voor het aantasten van de verblijfplaats en het essentieel foerageergebied van de gewone dwergvleermuis wordt ontheffing aangevraagd bij de Omgevingsdienst Noord-Holland Noord. In dat kader worden voor de gewone dwergvleermuis zowel tijdelijke als permanente maatregelen getroffen die de aantasting compenseren. Werkzaamheden die van invloed kunnen zijn op broedvogels vinden plaats buiten het broedseizoen. En verder krijgen de bijzondere planten in de directe omgeving een nieuwe geschikte plek.



Egelantierroos



Gele helmblom



Tongvaren





Between the Sheets With Archivist

What do you do with 200 kilos of luxury hotel bed linen? Upcycle to create timeless, well-constructed shirts, of course. An interview with co-founder Johannes Offerhaus.

In het gerestaureerde gebouw kunnen vleermuizen, huismussen, gierzwaluwen en andere broedvogels broedgelegenheid vinden omdat er op grote schaal kasten worden ingebouwd. Voor vleermuizen gaat het om enkele kraamverblijfplaatsen en een tiental zomer- en paarverblijfplaatsen. Verder worden de voortuin en de binnenhof aangeplant met inheemse en streekeigen soorten zodat het ook voor de vleermuizen weer geschikt is als foerageergebied. Daar krijgt ook de egelantierroos een plek. Op de platte daken komt, waar mogelijk, een groenpakket. Niet alleen goed voor de biodiversiteit en waterberging, maar ook een veel leuker gezicht vanuit de hotelkamers en de buurwoningen. Het verlichtingsniveau wordt afgestemd op de huidige situatie, met een amberkleurige verlichting en armaturen die zoveel mogelijk naar beneden zijn afgesteld.

De voor dit plan gecontracteerde ecologen van adviesbureau TAUW hebben al contact gehad met de stadsecologen van de gemeente Haarlem. Ook tijdens het verdere ontwikkelingsproces en de uitvoering vindt overleg plaats. Het hotel gaat haar gasten informeren over de geschiedenis van het gebouw, de restauratie en transformatie, maar ook over natuurinclusief gebruik.

6. Duurzame exploitatie, de sleutel naar een duurzamere wereld

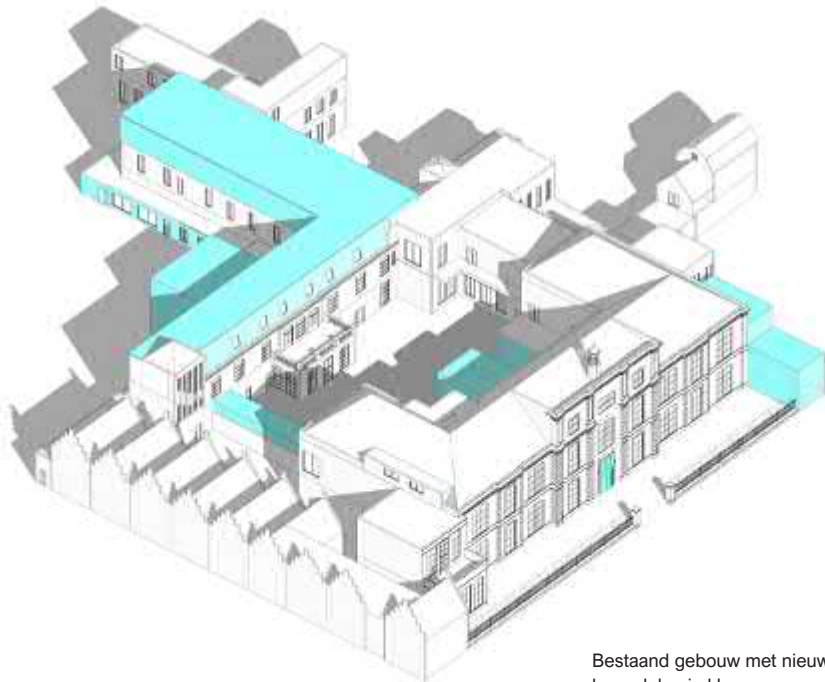
Boutiquehotel HOF zet in op het behalen van het keurmerk Green Key, niveau Gold. Dat is het hoogste niveau, Hotel Arena heeft dat ook. De weg naar dat keurmerk gaat via gebouwgebonden investeringen in duurzaamheid, door het invoeren van procedures en door trainingen die het bewustzijn van de medewerkers vergroten. Bijvoorbeeld trainingen in zuinig omgaan met energie en water, milieuvriendelijk schoonmaken, recyclen en doordachte keuzes rondom biologische voeding en producten met een keurmerk.

Green Key is het grootste duurzaamheidskeurmerk voor de toeristische en recreatieve branche in Nederland. Een bedrijf met de groene sleutel vindt duurzaamheid belangrijk en past de duurzaamheidsovertuiging overal toe in het bedrijf. Niet eenmalig, maar in een continu proces, dat door de Green Key organisatie wordt gecontroleerd.



A3

BEHOUD EN HERSTEL VAN HET PAND



Bestaand gebouw met nieuwe
bouwdelen in kleur.

In de loop der tijd zijn aan de Egelantier, zoals aan veel oude ziekenhuiscomplexen, allerlei functionele aanpassingen gedaan om de zorg te optimaliseren en ruimte te bieden aan de steeds verdergaande geneeskundige kennis en technieken. Daarbij is de architectonische kwaliteit van het gebouw van ondergeschikt belang geweest. Bij HOF wordt de inmiddels monumentale waarde weer opgewaardeerd. De kernwaarden van het gebouw blijven behouden en monumentale elementen worden gehandhaafd, hersteld of, wanneer ze de visie ondersteunen, gereconstrueerd. Aanpassingen worden alleen gedaan als ze op drie vlakken een meerwaarde opleveren: voor de toekomstige functie, voor de uitstraling van het gebouw en voor de stedelijke kwaliteit van het gebied. Daarbij mogen de aanpassingen de kernwaarden van het monument niet aantasten.

RESTAURATIEVISIE

Om gewogen keuzes te kunnen maken tussen behoud, reconstructie en vernieuwing is een analyse gemaakt van de nog aanwezige monumentale onderdelen en structuren. Deze analyse is enerzijds gericht op de huidige nog aanwezige bouwdelen en anderzijds op de historie die is vastgelegd. Hiervoor is onder andere gebruik gemaakt van het boek 'Geschiedenis van het St. Elisabeth's of Groote Gasthuis te Haarlem' van L.C. Kersbergen uit 1931. Dit boek geeft veel inzicht in de functies van de ruimten, bouwdelen, historische structuren, diverse aanpassingen die gedaan zijn en de keuzes die daaraan ten grondslag hebben gelegen. Het is met name de door zijn vakgenoten hooggewaardeerde visie op de geneeskunde van geneesheer-directeur Kersbergen geweest die het gasthuis heeft gemaakt tot een volwaardig stadsziekenhuis.

Jaren twintig leidraad

De geschiedenis van het huidige complex teruglezend, is gekozen om het eindresultaat van het werk van Kersbergen als geneesheer-directeur als leidraad te nemen. Zijn laatste grote verbouwing uit het eind van de jaren twintig van de vorige eeuw is nog net goed zichtbaar in zowel het huidige exterieur als interieur, ondanks latere ingrepen.

Het eindresultaat bestaat uit de kenmerkende structuur van een duidelijke, verbindende gang waaraan alle functies zijn gelegen. Die structuur is grotendeels overeind gebleven ook nadat de functie van het gebouw werd gewijzigd van ziekenhuis in cultureel centrum. De structuur blijkt universeel toepasbaar, bij transformaties van behandelkamers naar hotelkamers, van ziekenzalen naar openbare culturele functies, van internaat naar woningen en van ontvangst en vergaderruimten naar horeca. Van een gasthuis en ziekenhuis, via een cultureel centrum, naar hotel met publieke culturele functies is een logische transitie voor het complex en haar karakteristieke structuur.

Hoofdgebouw

In het Hoofdgebouw en de Keukenvleugel wijzigt het exterieur vanuit deze restauratievisie niet sterk. De tochtsluis bij de hoofdentree wordt vervangen door een architectonisch meer passende toegang, die aantrekkelijk en uitnodigend is. Nagenoeg alle monumentale gevelopeningen blijven gehandhaafd, maar worden wel voorzien van verbeteringen op gebied van duurzaamheid, comfort, gebruiksgemak en geluidsisolatie. Met behoud van het bestaande buitenbeeld worden deze openingen aangepakt, waarbij maatwerk is vereist in de keuze van renovatie van de openingen.

Wandstructuur

Zoals genoemd blijft in het interieur de verbindingsgang gehandhaafd. Het oorspronkelijke hoofdtrappenhuis in de hal van het Hoofdgebouw is in 1981 ernstig aangetast, terwijl dit in zijn oorspronkelijke verschijning juist een prachtig element was met een visueel sterk gebaar als verbinder tussen de diverse functies. Deze trap komt dan ook terug. De gangen worden geflankeerd door hoge wandopeningen met deuren en glasinfillingen die bijdragen aan het monumentale gevoel van het gebouw. Vanwege de nieuwe functie gelden nieuwe eisen voor brand- en rookscheidingen en geluidsisolatie. Behoud van de binnenwandopeningen is wenselijk en zal door toevoeging van een nieuwe wandstructuur voldoen aan de nieuwe functionele eisen. De originele pui in de gangen blijven bij de nieuwe wandstructuur behouden. De grotendeels nog aanwezige granitovloer biedt een passende vloerafwerking die kan bijdragen aan de look-and-feel van de nieuwe functie.

NIEUWE STRUCTUUR

Toch is er ook behoefte om met de nieuwe functie nieuwe structuren toe te voegen, die een meerwaarde hebben voor het complex en de stad, en die de monumentale kwaliteit van het complex versterkt. Met name de binnenhof en de Egelantiertuin kunnen bijdragen aan een vernieuwde stedelijke kwaliteit.

Binnenhof

De binnenhof vormt het hart van het plan. Hier komt alles samen. Het kruispunt tussen routes, voorzieningen, mensen en belevingen. In het hart ontstaat een symbiose van monumentale bouwdelen met authentieke detaillering die ook de inspiratie vormen voor toegevoegde eigentijdse elementen. Het huidige doolhof van gangen in het gebouw wordt een heldere doorgaande rondgang door een nieuwe corridor toe te voegen van Hoofdgebouw naar Zustervleugel aan de westzijde. Deze nieuwe corridor is een open passage in dezelfde stijl als de dakopbouw. De relatie tussen de receptie, lobby en hoofdentree met de binnenhof wordt hierdoor extra versterkt.



Egelantier





Egelantiertuin

Binnenhof



Egelantiertuin

Aan de Egelantiertuinzijde is het wenselijk om meer interactie te krijgen tussen deze publieke ruimte in de stad en de publieke functies in HOF. Het voormalige ketelhuis heeft als bouwdeel een positieve monumentale waarde. Momenteel is dit in gebruik als installatieruimte. De ruimte bevat een ontsierend RVS-luchtkanaal dat ook vanuit de Egelantiertuin zichtbaar is. De kozijnen zijn nog aanwezig, maar ze zijn aan het zicht onttrokken en in slechte staat. Het is een bewuste keuze om dit ketelhuis geheel te vervangen door een nieuw volume; een dubbelhoge tuinkamer met meer openheid. Dat versterkt de beleving van de Egelantiertuin. De opbouw uit de jaren zeventig wijzigt in een meer open volume dat in zijn verdeling meer interactie aangaat met het bestaande gebouw, in plaats van de huidige wat bruuske en gesloten gevelwand.

NIEUW GEVELBEELD

Aan de Gasthuisvest wordt met een nieuwe aanbouw aan de oostzijde van de voortuin het evenwicht in het gevelbeeld hersteld. De gevels van de aanbouw worden monumentaal benaderd en derhalve met zorg afgestemd op de bestaande gevel: de baksteen, de lijsten, de kozijnen, de neggematen en het voegwerk. De eigentijds vormgegeven nieuwe entree daarentegen zal een opvallende verschijning zijn om mensen te verleiden een kijkje binnen te nemen.

De nieuwe ingrepen, aan de Egelantiertuin en in de binnenhof, die de jaren zeventig onderdelen van het gebouw vervangen, leveren met een harmonieuzer en hoogwaardiger gevelbeeld een enorme kwaliteitsimpuls aan HOF. Met respect voor het verleden onderscheiden de nieuw te maken bouwdelen zich van het monument. De kozijnvorm, geleding, schaal en kleur relateren aan de bestaande monumentale gevels. De architectuur is geïnspireerd op de bestaande gevelopeningen met licht getoogde bovenzijde. Door de congruentie en repetitie is naar een krachtige en tegelijk genuanceerde architectonische expressie gezocht.

De nieuwe gevels, zowel de afwisselend open en gesloten delen als de hoge en lage elementen, bestaan uit een houtconstructie die wordt omkleed met gerecycled gepoedercoat aluminium. Het bronsgekleurde aluminium is qua materiaal afwijkend, maar wordt qua kleur afgestemd op de baksteen. Het aluminium zorgt langdurig voor een hoogwaardige kwalitatieve uitstraling en is onderhoudsarm.

VERHALENDE KUNST



EGELANTIERROOS MEDALLION

Met de ingebruikname als cultureel centrum in de vorige eeuw kreeg het gebouw een nieuwe naam. De naam Egelantier kwam als winnaar uit een prijsvraag. Het heeft met de letters 'E' en 'G' een verwijzing naar Elisabeth Gasthuis. Ook is het een culturele verwijzing naar de oude Amsterdamse rederijderskamer 'De Egelantier' met beroemde leden als P.C. Hooft en Bredero.

In het ontwerp van HOF wordt een medaillon opgenomen met de vorm van een Egelantierroos. Dit is een subtiele verwijzing naar ook deze waardevolle periode in het bestaan van dit gebouw.



VERHALENDE KUNST

Niet alleen de plek in de stad maakt HOF bijzonder, ook de rijke historie is een belangrijk element. Een groot deel van die geschiedenis staat beschreven in het boek 'Geschiedenis van het St. Elisabeth's of Grootte Gasthuis te Haarlem' uit 1931 van L.C. Kersbergen. Hij was destijds geneesheerdirecteur en schreef het boek ter gelegenheid van het 350-jarig bestaan van het Gasthuis. Dit boek is inspiratie voor een nog te selecteren kunstenaar die de geschiedenis van HOF beeldend aan de bezoeker gaat vertellen. Het kunstwerk wordt in het gebouw geïntegreerd en benadrukt de verwevenheid van cultuur en hotel. De rondgang lijkt daarvoor zeer geschikt. Als eerbetoon aan Kersbergen krijgt het aan hem opgedragen bankje met inscriptie, dat nu in de binnentuin staat, een nader te bepalen prominente plek.



B

BETROKKENHEID BUURT

Draagvlak creëren voor plan

HOF opent het huidige tamelijk gesloten gebouw naar de omgeving. Het wordt een gastvrije plek voor hotelgasten, bezoekers van evenementen en bijeenkomsten en is natuurlijk ook open voor buurtbewoners. Het gebouw wordt van alle zijden toegankelijk en is daarmee stevig verankerd in zijn omgeving. Nabije burens kunnen zelfs via de Egelantiertuin naar binnen. De publieke ruimtes op de begane grond worden afwisselend geprogrammeerd voor culturele activiteiten en commercieel gebruik. HOF programmeert deze culturele evenementen in nauwe samenwerking met Haarlemse culturele organisaties. Op die manier wordt de brede cultuur van Haarlem het gebouw ingezogen om die vervolgens aan de Haarlemmers terug te geven. Buurtbewoners worden uitgenodigd deel te nemen aan deze programma's, maar kunnen ook gewoon op ieder moment voor een kopje koffie in het café terecht.

Ten tijde van deze tender is contact gelegd met de naastgelegen culturele instellingen Frans Hals Museum, ABC en Museum Haarlem. Met de laatste twee is gesproken over het gezamenlijk gebruik en activeren van de Egelantiertuin, althans het gedeelte dat grenst aan deze drie gebruikers. Met Frans Hals Museum is in een vroeg stadium van gedachten gewisseld over samenwerking in de Egelantier. Het museale programma zoals zij zich dat voorstellen past echter niet goed op voorliggend diversiteitsconcept. Binnen het plan voor HOF zijn er wél voldoende mogelijkheden voor andere vormen van samenwerking in de toekomst. Volgens de huidige beheerder van het pand zijn bewoners van de Gasthuishuisjes aan het Groot Heiligland gevoelig voor geluidsoverlast uit de binnenhof. Daarmee wordt in het ontwerp en het gebruik van de tuin dan ook terdege rekening gehouden.

Met andere omwonenden wordt in het planvormingstraject zo snel mogelijk kennis gemaakt. Om goed te peilen wat er leeft, komt er een informatie- en participatiebijeenkomst. In de gehele periode van de planvorming krijgen omwonenden informatie over de vorderingen van het plan en op onderdelen – waar dit de buurt 'raakt' – worden ze betrokken bij de uitwerking daarvan. Omwonenden krijgen verder informatie via een website en (digitale) buurtbrieven. Participatie krijgt de vorm van klankbordgroepen. Wellicht is er in de Egelantier ook tijdelijk een ruimte vrij te maken als HOF-huis, waar op gezette tijden een omgevingsmanager aanwezig is, die als persoon aanspreekbaar is voor de buurtbewoners.





Buurt betrokken houden

Het samen laten gaan van wonen, werken en recreëren in een grote doch intieme stad vergt specifieke aandacht van bestuurders, organisatoren en ondernemers. Toerisme is economisch van belang maar geeft ook een zekere druk op de stad en daarmee ook wel eens enige ergernis bij de bewoners. Daarom is het van wezenlijk belang voor HOF om zich goed in het Haarlemse te nestelen en op allerlei gebied partnerschappen aan te gaan. Dat betreft natuurlijk de gemeentelijke overheid, lokale bedrijven en organisaties maar zeker ook de bewoners in de directe omgeving. In de eerste plaats moeten zij zich zeer welkom voelen en eigenlijk de stamgasten zijn van het café-restaurant wat het gezicht vormt van HOF. Maar ook voor de bewoners die zich niet regelmatig laten zien, is contact en communicatie heel belangrijk. HOF zal natuurlijk via de gebruikelijke kanalen communiceren (sociale media, mailings etc.), maar ook een keer per kwartaal een informatiebijeenkomst voor de buurt organiseren om de burens in te lichten over de activiteiten en een luisterend oor te bieden voor mogelijke opmerkingen over overlast of ideeën die bij mensen leven. Door de band van HOF met Hotel Arena in Amsterdam, is er een sterk bewustzijn van het belang om vanaf het begin goed contact te houden met de omgeving.

Overlast tijdens bouw voorkomen

Een bouwplaats, hoe goed georganiseerd ook, brengt altijd enige hinder voor de buurt met zich mee. Lawaai, stof, afzettingen van de weg, het is niet allemaal te voorkomen, maar er kan wel op allerlei manieren rekening gehouden worden met de (woon)omgeving. Dat betreft tijdstippen van werk, maar ook communicatie, waarbij het tijdig aan de buurt aangeven van een mogelijke (bijzondere) overlastsituatie cruciaal is. Dat kan door het hanteren van 'De Bewuste Bouwers' gedragscode die zich richt op de bouwplaats en haar omgeving. De gedragscode biedt het hele projectteam, van timmerman tot projectmanager, concrete handvatten hoe zij bewust, met oog voor de omgeving, het milieu en veiligheid, met minder hinder kunnen werken. Het bouwbedrijf en alle onderaannemers met hun werknemers op de bouwplaats moeten zich hiervan rekenschap geven. Daarnaast is het van belang dat er voor de bewoners op de bouw iemand aanwezig is die direct aanspreekbaar is. Dat kan de hoofduitvoerder zijn, maar ook een speciaal daarvoor aangestelde omgevingsmanager.

HOFDIENAREN

COLOFON

HOF in de Egelantier is een initiatief van Lingotto (Gerard Comello en Annet Elzenaar) en Hotel Arena (Paul Hermanides).

Lingotto: anders kijken

Als vastgoedspecialisten en ondernemers kijken we op een andere manier naar de wereld van gebouwen en gebieden. Lingotto ziet kansen waar anderen problemen zien. En zoekt bij elke opgave steeds de juiste partners. Succesvol ontwikkelen vereist naar onze mening lokaal ondernemerschap en maatwerk. We staan dicht bij de maatschappij en midden in de stad. Lingotto is non-conformistisch, deskundig en creatief, en bestaat uit een compact team van twintig vakliefhebbers, waarin ruime ervaring wordt gekoppeld aan nieuw talent. Meer info: lingotto.nl

Paul Hermanides: cultuur en horeca

Paul Hermanides is in 1992 met Hotel Arena gestart. Door de jaren heen heeft hij diverse horecabedrijven ontwikkeld en geëxploiteerd voor culturele instellingen zoals de Stadsschouwburg Amsterdam, Hermitage aan de Amstel, Amsterdam Museum en Vlaams Cultureel Centrum. Paul is voorzitter en bestuurslid geweest van diverse culturele initiatieven, waaronder het 4 & 5 mei-comité, Nederlands Fotomuseum en de Amsterdamse Museumnacht. Sinds eind 2015 ligt de focus op de locatie waar het allemaal begon, Hotel Arena. Voor de verbouwing naar een viersterren boutiquehotel werd Hotel Arena in 2017 beloond met de Entree Award in de categorie Best Restyling. Meer info: hotelarena.nl

In samenwerking met:

- MNRR architecten – Christiaan van Hegelsom en Abram de Boer
- Archivolt (restauratie) – Ramon Pater en Sterre de Jong
- De Groene Grachten (duurzaamheid) – Jasper Vis en Jill Vervoort
- Strackee (constructeur) – Willem Blokdijk
- Skaal (bouweconomie) – Alexander Aksu
- TAUW (flora en fauna) – Jordy Houkes
- Rendoo (visualisaties)
- Tosca Lindeboom (grafisch ontwerp)

Voor HOF zijn in de selectiefase geconsulteerd:

- Fiona de Vos (omgevingspsycholoog)
- Sanne Schenk (ruimtelijke concepten)
- David Snellenberg (marketinggoeroe)
- Erik Wietses (parkeerdeskundige)

Voor de culturele programmering (en als burenen) is gesproken met:

- Stadsschouwburg Haarlem en Philharmonie – Edwin van Balken
- Patronaat – Jeroen Blijleve
- Frans Hals Museum – Ann Demeester
- ABC Architectuurcentrum – Gabriël Verheggen
- Museum Haarlem – Laura van der Wijden
- Galerie Bakenes – Annemarie van Doorn
- Theater De Liefde, het plan – Gerrie Hondius en Mylou Frencken



BEGANE GROND



1E VERDIEPING



2E VERDIEPING