



PARKEERDRUK HAARLEM



PARKEERDRUK HAARLEM

Rapportage

Amsterdam, juli 2020

In opdracht van:

Gemeente Haarlem



Colofon

Opdrachtgever:	Gemeente Haarlem
Rapport:	Parkeerdruk Haarlem
Projectnummer:	528.20.1
Versie:	v. 01
Datum:	juli 2020
Auteur(s):	██████████

Postbus 75291
1070 AG Amsterdam

WG-Plein 516
1054 SJ Amsterdam

+ 31 (0)20 670 79 35
info@trajan.nl
trajan.nl

Alle rechten voorbehouden. Niets uit deze uitgave mag worden verveelvoudigd, opgeslagen in een geautomatiseerd gegevensbestand of openbaar gemaakt, in enige vorm of op enige wijze, hetzij elektronisch, mechanisch, door fotokopieën, opnamen of op enig andere manier, zonder voorafgaande schriftelijke toestemming van trajan.

INHOUDSOPGAVE

1	Inleiding	3
1.1	Aanleiding.....	3
1.2	Onderzoeksopzet.....	3
1.3	Leeswijzer	5
2	Resultaten	6
2.1	Capaciteit.....	6
2.2	Algemene uitkomsten	8
2.2.1	Bezetting en parkeerdruk.....	8
2.2.2	Algemeen gereguleerd.....	11
2.3	Bezetting en parkeerdruk dinsdagmiddag.....	Fout! Bladwijzer niet gedefinieerd.
2.3.1	Parkeerdruk per wijk.....	14
2.3.2	Vergelijking gereguleerde gebied dinsdagmiddag	17
2.4	Bezetting en parkeerdruk dinsdagnacht.....	18
2.4.1	Parkeerdruk per wijk.....	18
2.4.2	Vergelijking gereguleerde gebied dinsdagnacht	21
2.5	Bezetting en parkeerdruk zaterdagmiddag	22
2.5.1	Bezetting en parkeerdruk per wijk.....	22
2.5.2	Vergelijking gereguleerd gebied zaterdagmiddag.....	25
2.6	Bezetting en parkeerdruk zondagmiddag.....	Fout! Bladwijzer niet gedefinieerd.
2.6.1	Bezetting en parkeerdruk per wijk.....	Fout! Bladwijzer niet gedefinieerd.
2.6.2	Vergelijking gereguleerd gebied zondagmiddag	Fout! Bladwijzer niet gedefinieerd.
2.7	Bezetting en parkeerdruk zondagochtend	Fout! Bladwijzer niet gedefinieerd.
2.8	Bezetting en parkeerdruk donderdagavond.....	Fout! Bladwijzer niet gedefinieerd.
2.8.1	Bezetting en parkeerdruk per buurt	Fout! Bladwijzer niet gedefinieerd.
2.8.2	Vergelijking gereguleerd gebied donderdagavond	Fout! Bladwijzer niet gedefinieerd.
2.9	Uitkomsten smalle wegvakken	26
	Bijlagen	27
	Bijlage I: Definities.....	28
	Bijlage II: Capaciteitsmeting.....	30
	Bijlage III: Capaciteit, bezetting en parkeerdruk	33

1 INLEIDING

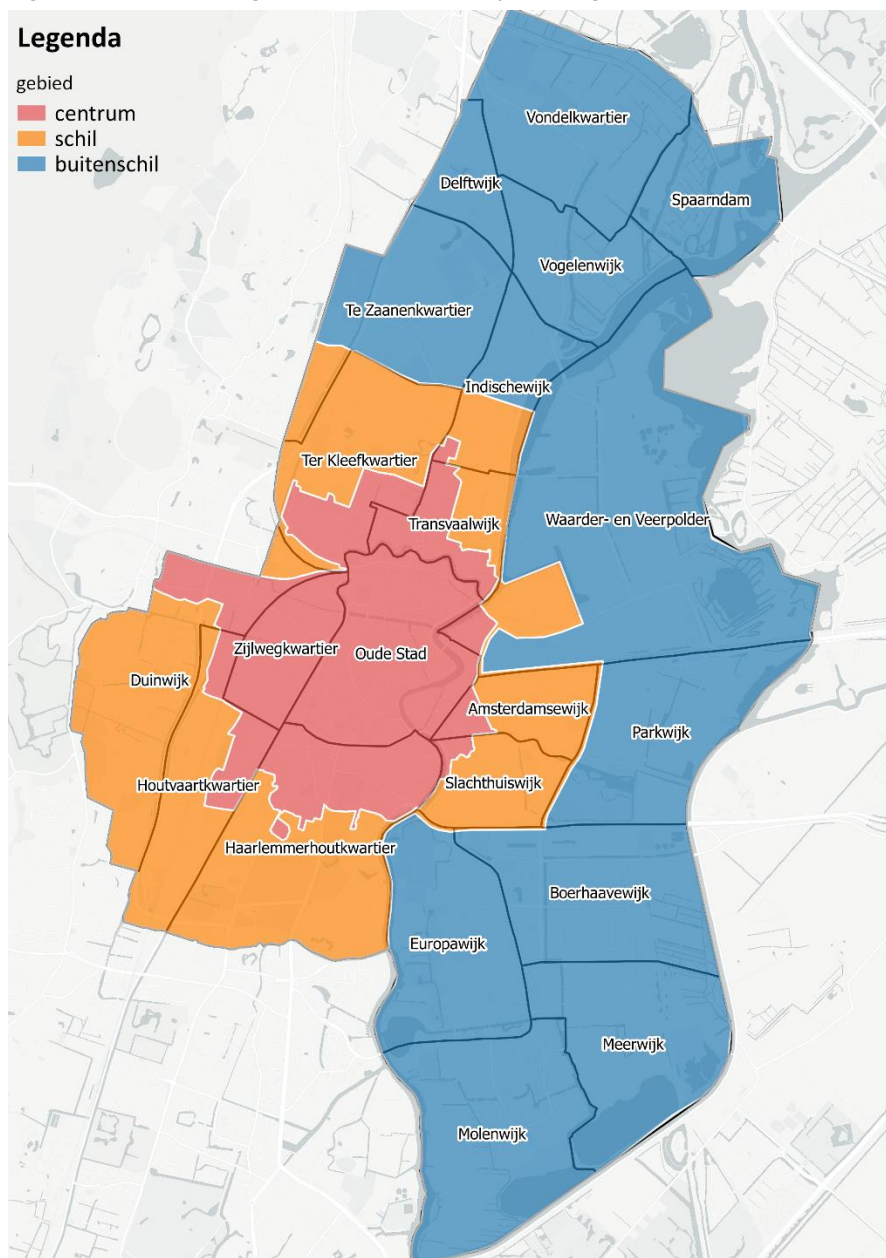
1.1 Aanleiding

In maart 2020 heeft er in de gemeente Haarlem een parkeeronderzoek plaatsgevonden. De uitkomsten hiervan worden in dit rapport uiteengezet.

1.2 Onderzoekopzet

De parkeercapaciteit is in het onderzoek van februari-maart uitgevoerd. Deze gegevens worden ook voor deze rapportage gebruikt. Daarnaast is op drie meetmomenten de bezetting geteld. In onderstaande figuur zijn de wijken die geheel of deels in het onderzoeksgebied vallen weergegeven.

Figuur 1.1 Onderzoekgebied Haarlem met wijkindeling



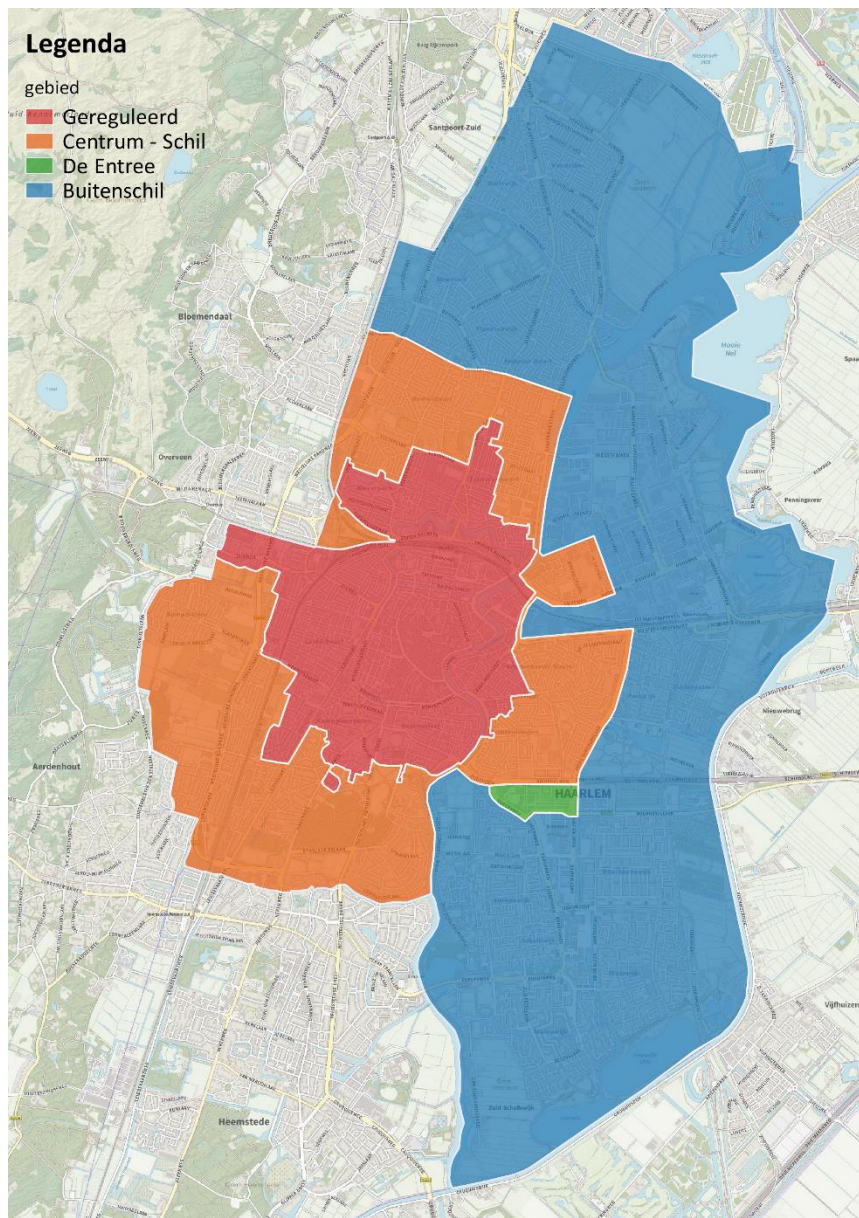
De meetmomenten waren als onderstaand.

Figuur 1.2 Meetmomenten en gebieden

Meetmoment	Tijdvak	Rood	Oranje	Blauw
Dinsdagmiddag	13:30 – 16:30h	✓	✓	*
Dinsdagnacht	23:00 – 01:30h	✓	✓	✓
Zaterdagmiddag	13:30 – 16:30h	✓		

*: wel rondom Ikea en de Entree-Oost

Figuur 1.2 Onderzoeksgebied regulering



Voor verdere specificaties van de onderzoeksopzet zie bijlage I.

1.3 Leeswijzer

In hoofdstuk twee worden de resultaten behandeld. Ten eerste komt de capaciteit aan bod. Vervolgens wordt de bezetting en parkeerdruk behandeld, en volgt er een vergelijking van de data van met eerdere metingen. In de kaarten zijn de wijken geknipt tot waar de wijk geteld is. In de bijlage zijn ondersteunend cijfer- en kaartmateriaal opgenomen alsmede een uitgebreide onderzoeksopzet.

2 RESULTATEN

2.1 Capaciteit

De capaciteit van het gehele onderzoeksgebied is op basis van een capaciteitsupdate berekend. In het centrum is dit gedaan middels het intekenen van digitale parkeervakken. In de schil en buitenschil is dit op sectieniveau geteld. De gemeente heeft extra aandacht voor straten die feitelijk te smal zijn voor capaciteit, maar waar wel wordt geparkeerd (half op stoep). In lijn met de vorige rapportage geldt dat voor deze rapportage op aanvraag van de opdrachtgever in de figuren met parkeerdruk op sectieniveau deze straten als volledige capaciteit worden meegenomen (officiële capaciteit / parkeerdruk). Tabellen, grafieken en kaarten op buurt/wijkniveau laten officiële capaciteit/parkeerdruk zien (op basis van stringente capaciteit). Voor de verantwoording van de capaciteitsmeting zie bijlage II. De capaciteit per wijk is in onderstaande tabel weergegeven. In onderstaande tabel is de capaciteit voor dinsdagnacht weergegeven (meetmoment met het grootste onderzoeksgebied). In totaal zijn er dinsdagnacht 63.011 openbare parkeerplaatsen geteld. Samen met 2.102 bijzondere parkeerplekken komt de totale capaciteit neer op 65.113 parkeerplekken.

Tabel 2.1 Capaciteit op wijkniveau dinsdagnacht (officiële capaciteit)

Rijlabels	capaciteit	Bijzonder	Totaal
Amsterdamsewijk	2.934	155	3.089
Boerhaavewijk	2.758	66	2.824
Delftwijk	1.751	61	1.812
Duinwijk	2.146	48	2.194
Europawijk	3.930	80	4.010
Haarlemmerhoutkwartier	4.829	140	4.969
Houtvaartkwartier	3.726	203	3.929
Indischewijk	2.733	105	2.838
Meerwijk	2.998	111	3.109
Molenwijk	4.445	61	4.506
Oude Stad	3.050	227	3.277
Parkwijk	2.842	101	2.943
Slachthuiswijk	2.546	88	2.634
Spaarndam	301	7	308
Te Zaanenkwartier	4.525	141	4.666
Ter Kleefkwartier	4.677	170	4.847
Transvaalwijk	2.613	92	2.705
Vogelenwijk	1.596	30	1.626
Vondelkwartier	2.259	89	2.348
Waarder- en Veerpolder	3.415	47	3.462
Zijlwegkwartier	2.937	80	3.017
Eindtotaal	63.011	2.102	65.113

Ingedeeld naar regulering ziet de capaciteit er op dinsdagmiddag als volgt uit. De schil is het oranje gebied in figuur 1.2, gereguleerd het rood gearceerde gebied en het onderzoeksgebied wat op dinsdagnacht extra is geteld, is blauw gearceerd.

Tabel 2.2 Capaciteit naar regulering (officiële capaciteit)

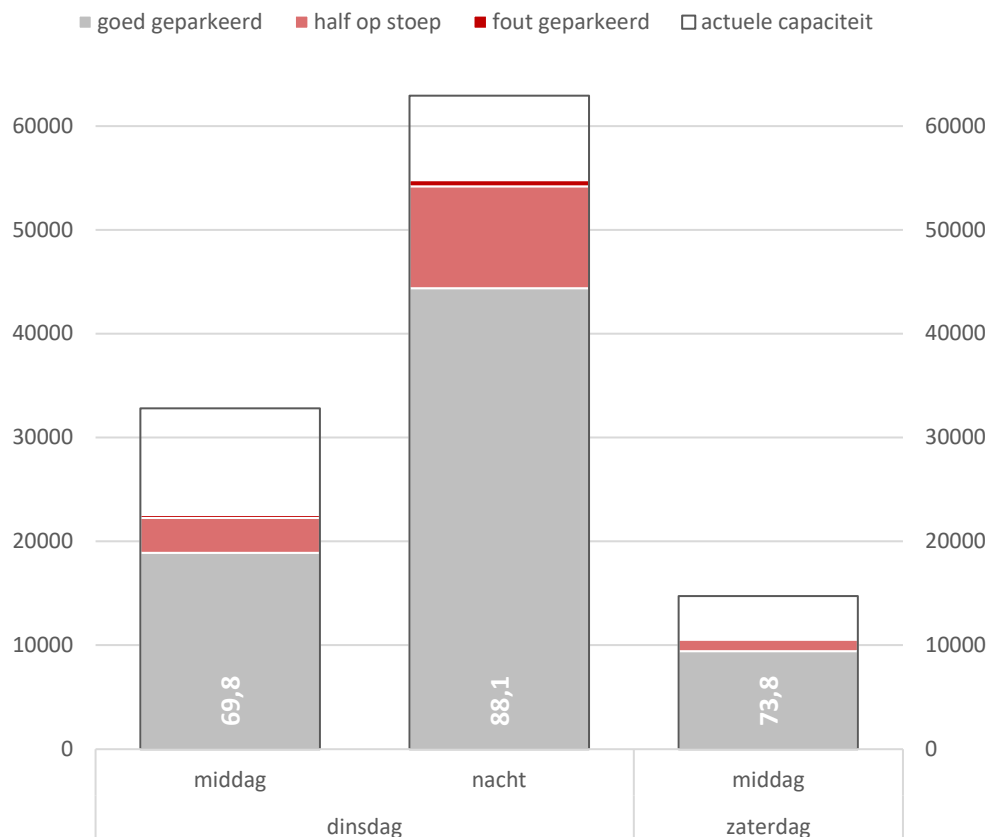
Rijlabels	Openbare capaciteit	Bijzondere capaciteit	totaal
buitenschil	30.798	794	31.592
centrum	14.922	614	15.536
schil	17.291	694	17.985
totaal	63.011	2.102	65.113

2.2 Algemene uitkomsten

2.2.1 Bezetting en parkeerdruk

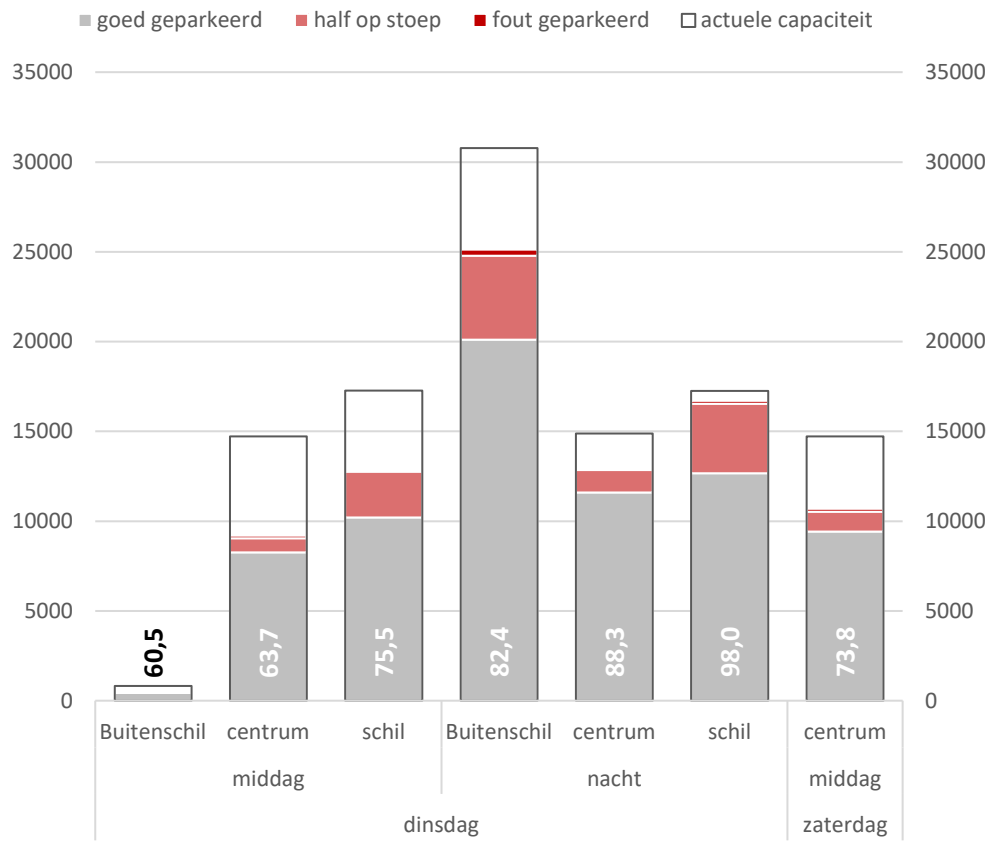
In onderstaande figuur is de parkeerdruk voor het totaal gemeten gebied per meetmoment grafisch weergegeven. De gemiddelde parkeerdruk was 80,8 procent. Het drukste moment is dinsdagnacht, waar er over het hele gebied een gemiddelde parkeerdruk was van 88,1 procent. Op dinsdagmiddag was de parkeerdruk 69,8 procent, en op zaterdagmiddag 73,8 procent.

Figuur 2.3 Bezetting en parkeerdruk (officiële capaciteit / parkeerdruk)



In onderstaande grafiek is de parkeerdruk per meetmoment per gebied weergegeven. Het kleine balkje 'Buitenschil' op dinsdagmiddag is het extra getelde gebied rondom de Ikea en de Entree. Dit ging om 816 parkeerplekken en kende een parkeerdruk van 60,5 procent. De hoogste parkeerdruk is gemeten op dinsdagnacht in de schil (98,0 procent). In het centrum is de hoogste parkeerdruk ook gemeten in de nacht (88,3 procent), en was de parkeerdruk zaterdagmiddag (73,8 procent) hoger dan dinsdagmiddag (63,7 procent).

Figuur 2.4 Bezetting en parkeerdruk per gebied (officiële capaciteit / parkeerdruk)

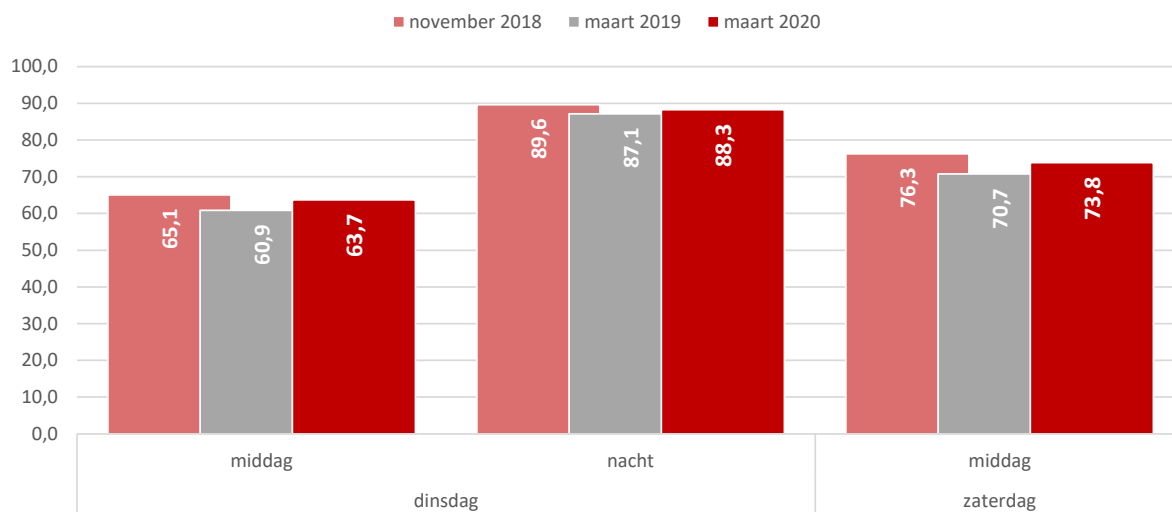


Tabel 2.5 bezetting en parkeerdruk (officiële capaciteit / parkeerdruk)

	actuele capaciteit	goed geparkeerd	half op stoep	fout geparkeerd	Objecten	Parkeerdruk (%)
dinsdag	95.729	63.280	13.174	849	1.022	81,8
middag	32.816	18.896	3.377	263	382	69,8
nacht	62.913	44.384	9.797	586	640	88,1
zaterdag	14.720	9.416	1.110	170	172	73,8
middag	14.720	9.416	1.110	170	172	73,8
Eindtotaal	110.449	72.696	14.284	1019	1.194	80,8

In onderstaande grafiek is het verschil met de vorige metingen te zien, per meetmoment in het centrum. Op alle drie de meetmomenten is de parkeerdruk gestegen. De dinsdagmiddag kende een stijging van 2,8 procent. Zaterdagmiddag steeg de parkeerdruk met 3,1 procent, dinsdagnacht met 1,2 procent.

Figuur 2.6 verandering parkeerdruk centrum (officiële capaciteit/parkeerdruk)

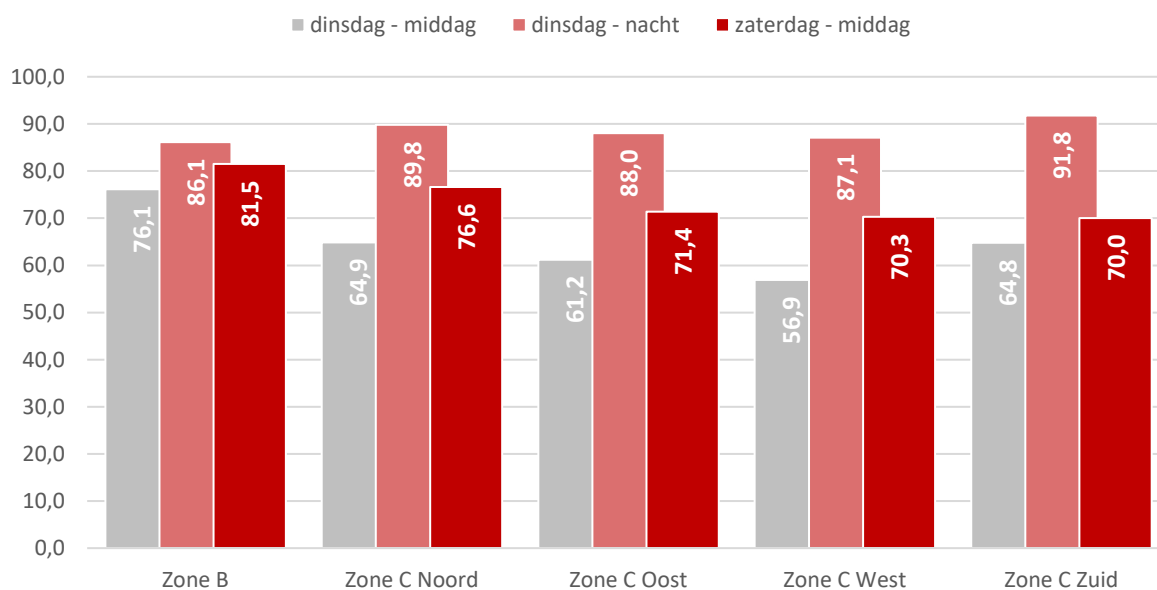


2.2.2 Algemeen gereguleerd

Parkeerdruk Centrum

In het gereguleerde gebied was de gemiddelde parkeerdruk 76,3 procent. De hoogste parkeerdruk is gemeten in Zone C Zuid op dinsdagnacht, met 91,8 procent. Gemiddeld was de parkeerdruk op dinsdagnacht 88,3 procent. De laagste parkeerdruk is gemeten in Zone C West, op dinsdagmiddag (56,9 procent). Op dinsdagmiddag was de gemiddelde parkeerdruk 66,6 procent.

Figuur 2.7 Parkeerdruk per moment per zone gereguleerd gebied, maart 2020 (officiële parkeerdruk)



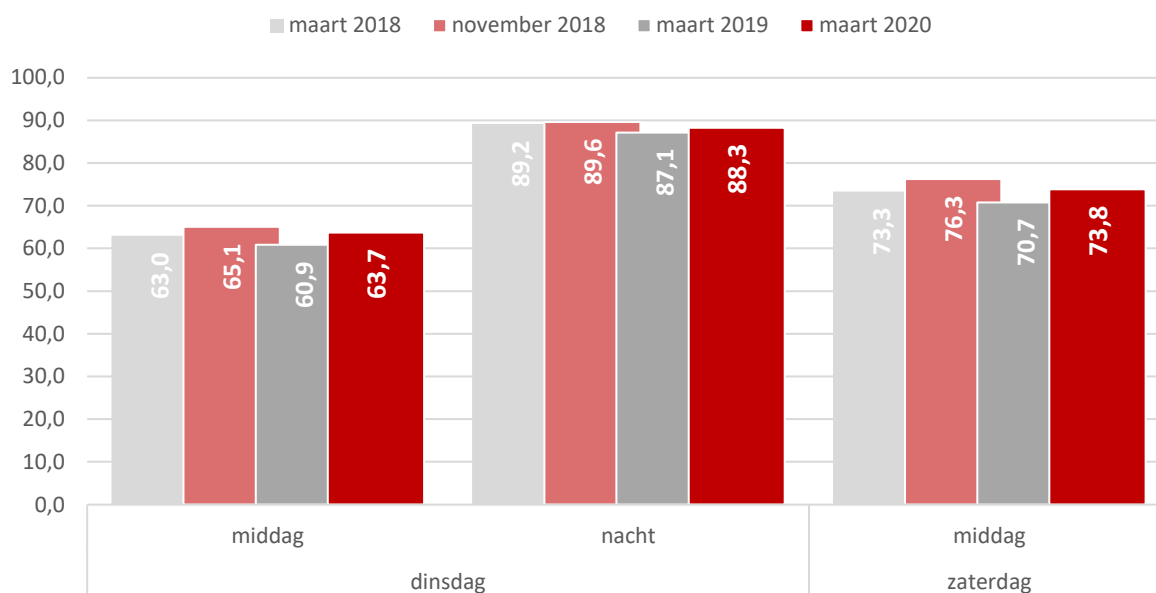
Tabel 2.8 parkeerdruk centrum per zone per meetmoment (officiële parkeerdruk)

Zone	dinsdagmiddag	dinsdagnacht	zaterdagmiddag	gemiddeld
Zone C Noord	64,9	89,8	76,6	77,1
Zone C Oost	61,2	88,0	71,4	73,6
Zone C West	56,9	87,1	70,3	71,4
Zone C Zuid	64,8	91,8	70,0	75,5
Zone B	76,1	86,1	81,5	81,3
gemiddeld	63,7	88,3	73,8	75,3

Ontwikkeling parkeerdruk

Vergeleken met de meting in maart 2019 is de gemiddelde parkeerdruk van het gereguleerde gebied op alle drie de momenten toegenomen. De grootste stijging is gemeten op zaterdagmiddag (+3,1 procentpunt). Dit is 0,5 procent hoger dan het gemiddelde over de laatste 4 metingen. Op dinsdagmiddag was de parkeerdruk 2,8 procentpunt hoger, en lag deze meting dichtbij het gemiddelde (63,7 procent t.o.v. 63,2 procent). Ook dinsdagnacht lag dichtbij het gemiddelde (88,3 procent t.o.v. 88,5 procent), na een stijging van 1,2 procentpunt.

Figuur 2.9 ontwikkeling parkeerdruk gereguleerd gebied per meetmoment (officiële parkeerdruk)



Tabel 2.10 ontwikkeling parkeerdruk per meetmoment (officiële parkeerdruk)

moment	maart 2018	november 2018	maart 2019	maart 2020	gemiddeld
dinsdagmiddag	63,0	65,1	60,9	63,7	63,2
dinsdagnacht	89,1	89,6	87,1	88,3	88,5
zaterdagmiddag	73,3	76,3	70,7	73,8	73,5
gemiddeld	75,1	77,0	72,9	75,3	75,1

In onderstaande tabel is de parkeerdruk weergegeven voor de gebieden die de afgelopen vier metingen geteld zijn. De cellen met een '-' zijn in de betreffende periode niet geteld en is dus geen data te geven.

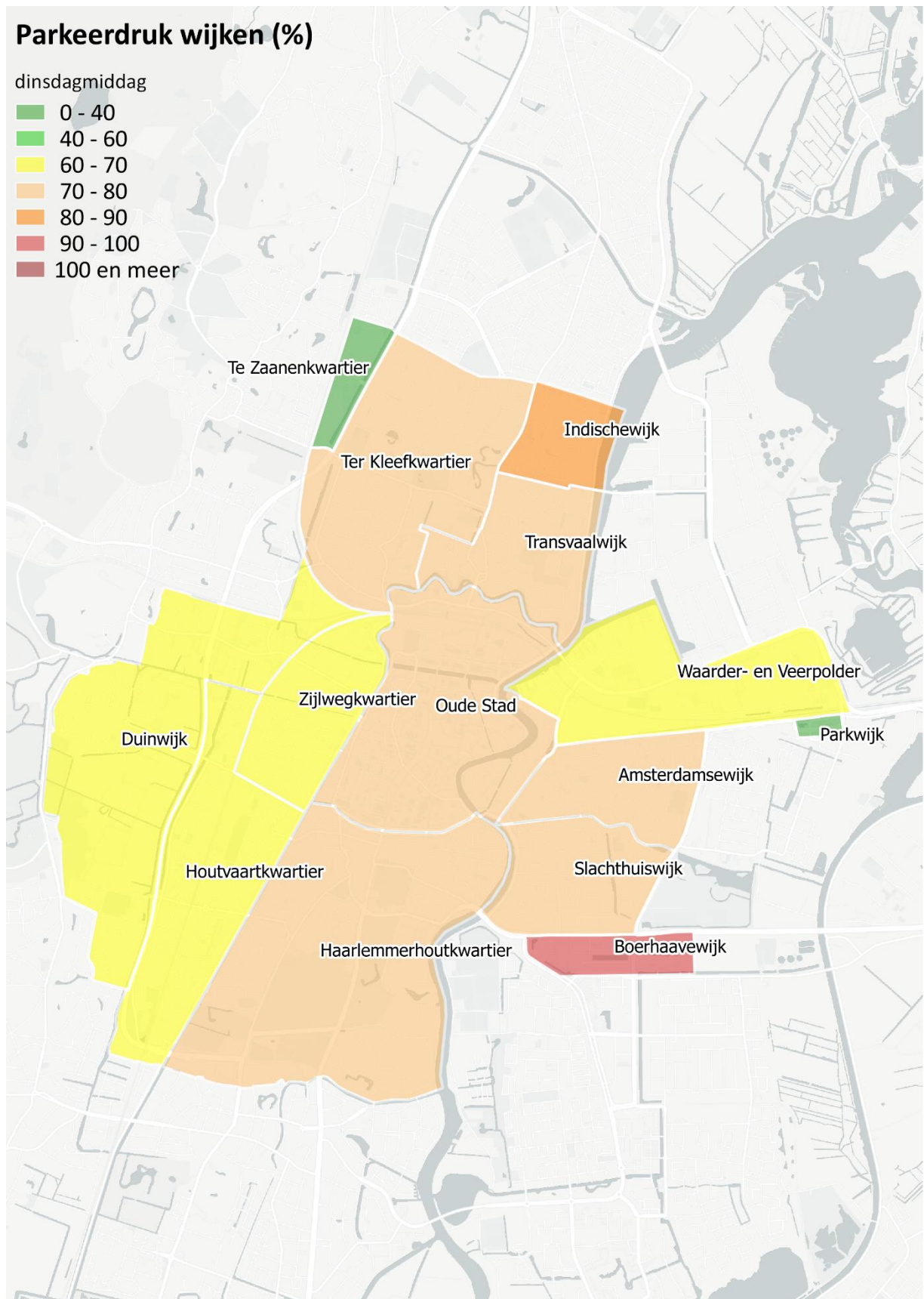
Tabel 2.11 ontwikkeling parkeerdruk per gebied (officiële parkeerdruk)

Rijlabels	maart 2018	november 2018	maart 2019	maart 2020	Eindtotaal
dinsdagmiddag	63,7	71,4	60,9	69,8	66,6
buitenschil	59,4	-	-	60,5	59,4
centrum	63,0	65,1	60,9	63,7	63,2
schil	72,1	76,9	-	75,5	74,8
dinsdagnacht	85,2	93,1	87,1	88,1	87,9
buitenschil	78,3	-	-	82,4	80,4
centrum	89,1	89,6	87,1	88,3	88,5
schil	94,1	96,1	-	98,0	96,1
zaterdagmiddag	72,8	81,5	70,7	73,8	74,9
buitenschil	67,3	-	-	-	67,3
centrum	73,3	76,3	70,7	73,8	73,6
schil	82,1	86,0	-	-	84,1
Eindtotaal	73,9	82,0	72,9	80,8	77,3

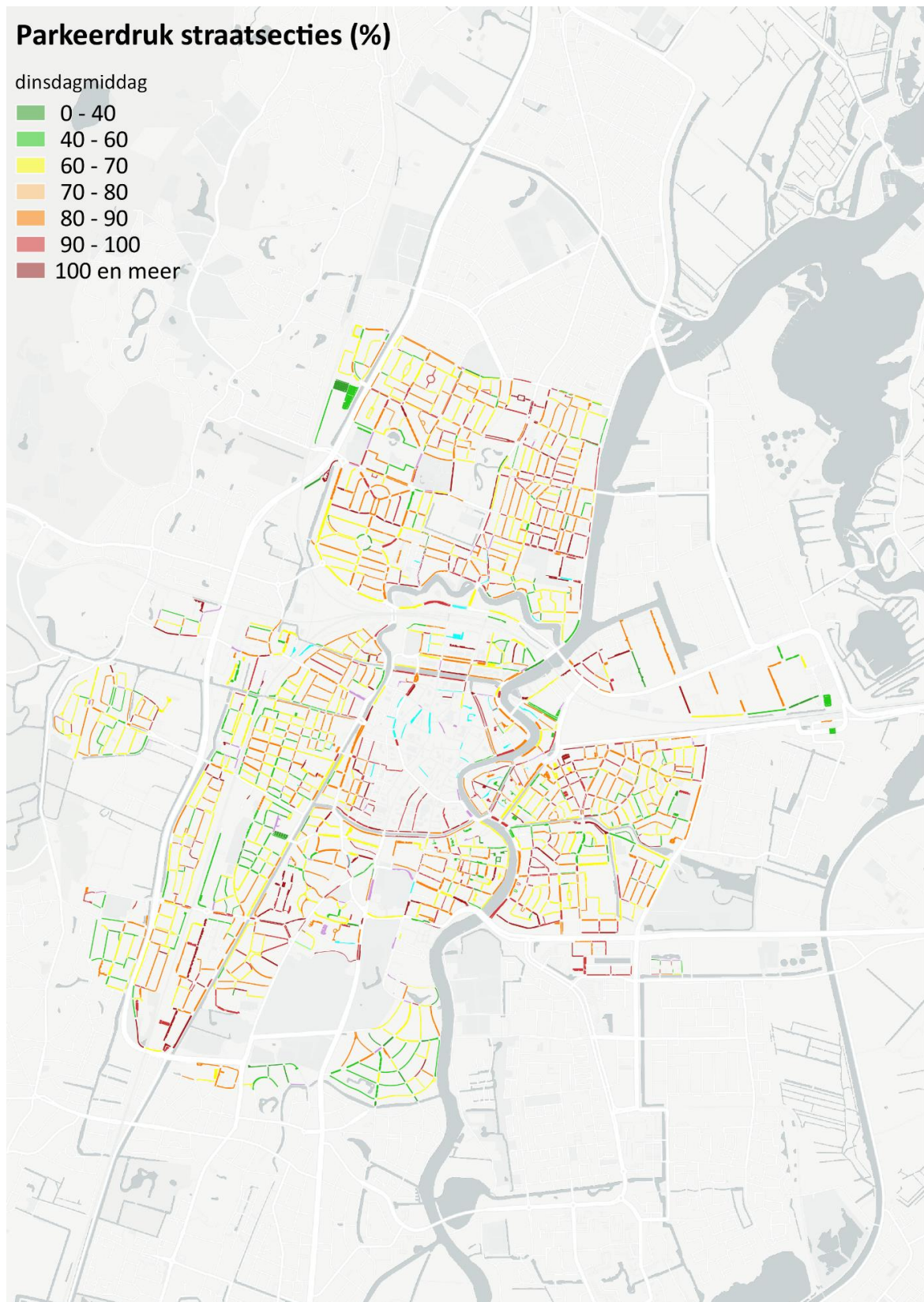
2.2.3 Parkeerdruk per wijk

De gemiddelde parkeerdruk op dinsdagmiddag was 69,8 procent. De parkeerdruk was relatief gelijk verdeeld over de wijken. De hoogste parkeerdruk was in het extra gemeten gebiedje in de Boerhaavewijk (90,5 procent). De laagste parkeerdruk was in het Te Zaanenkwartier (29,3 procent). Zes wijken hadden een parkeerdruk van tussen 70 en 80 procent. Wijken met een parkeerdruk van hoger dan 85 procent waren Boerhaavewijk en Indischewijk.

Figuur 2.12 parkeerdruk per wijk dinsdagmiddag (officiële parkeerdruk)



Figuur 2.13 parkeerdruk per wegvak dinsdagmiddag (officieuze parkeerdruk)

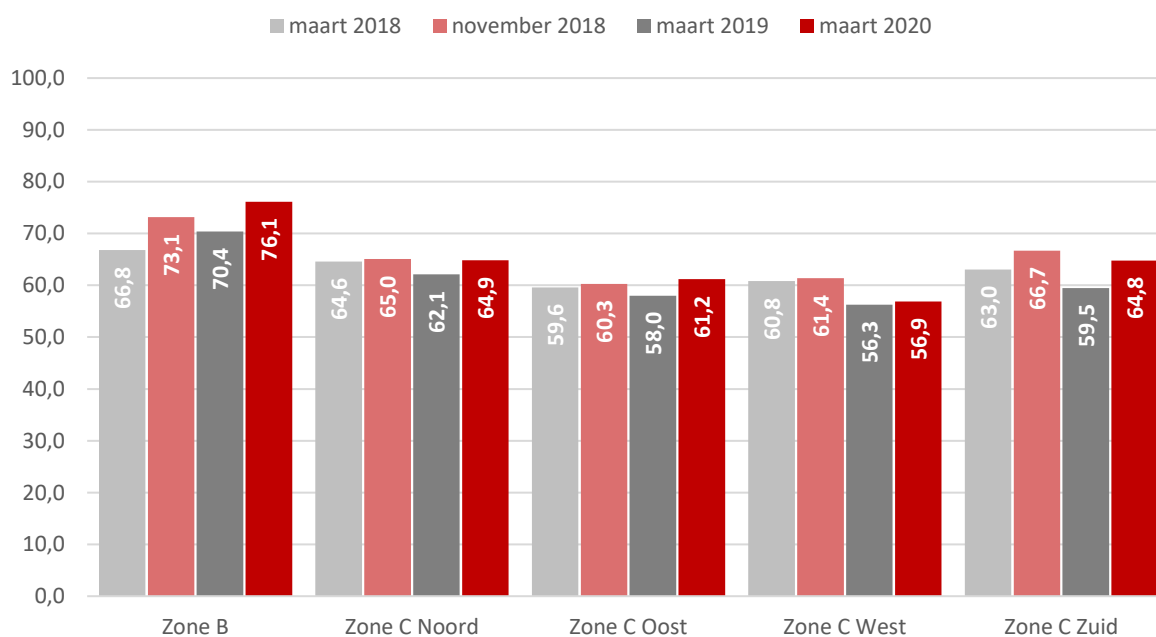


*lichtblauw: geen capaciteit, wel voertuigen

2.2.4 Vergelijking gereguleerde gebied dinsdagmiddag

Op dinsdagmiddag was de gemiddelde parkeerdruk in het gereguleerde gebied 63,7 procent, en was daarmee 2,8 procentpunt hoger dan maart 2018. De stijging is in elke zone te zien. De grootste stijging is gemeten in zone B (5,7 procentpunt). In de overige zones lagen de uitkomsten van de meting in maart 2020 ongeveer een procent boven de parkeerdruk over de afgelopen vier metingen. Enkel in zone C West was dit niet het geval (56,9 procent in maart t.o.v. gemiddelde van 58,8 procent).

Figuur 2.14 ontwikkeling parkeerdruk gereguleerd gebied per vergunningszone dinsdagmiddag (officiële parkeerdruk)

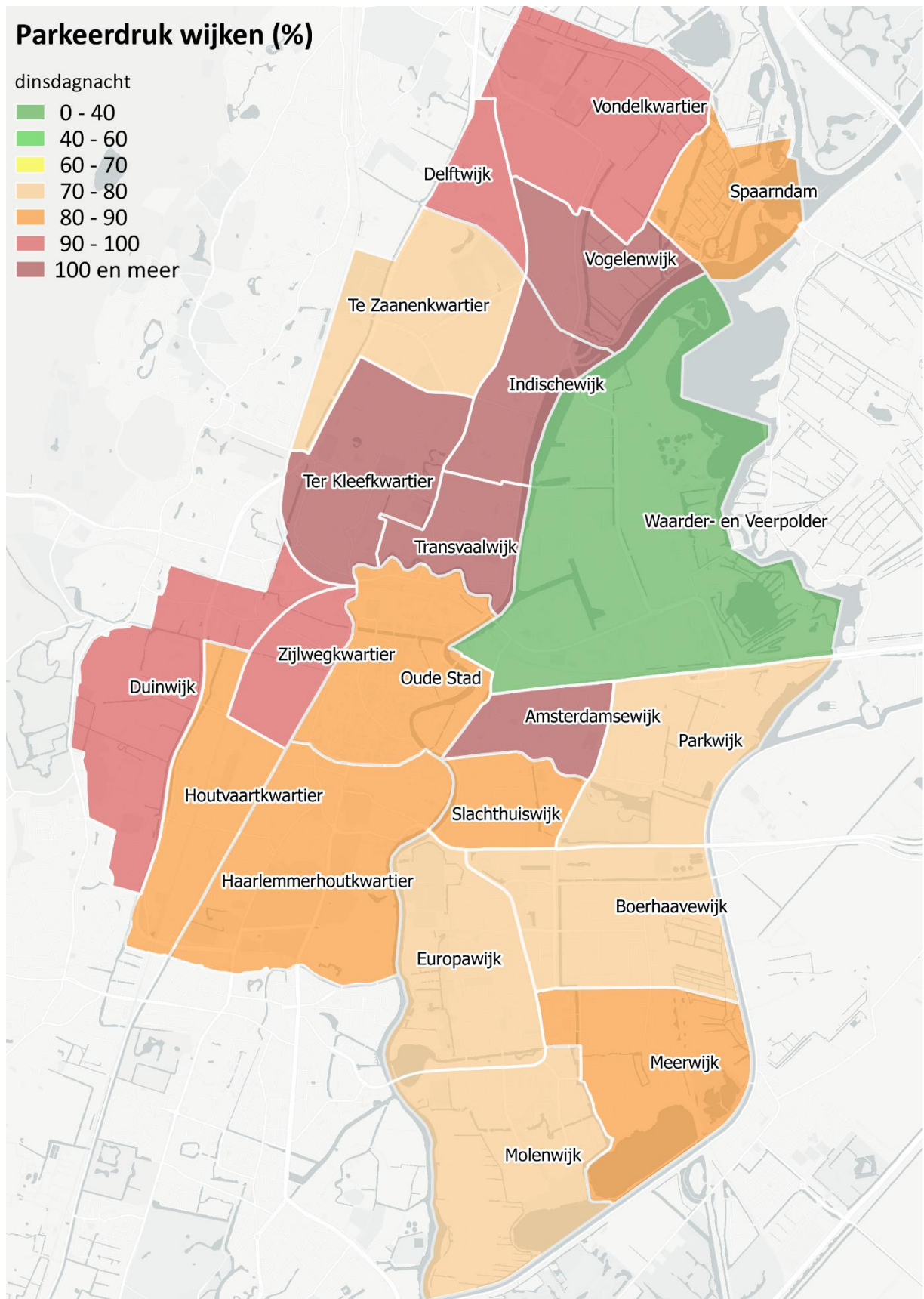


2.3 Bezetting en parkeerdruk dinsdagnacht

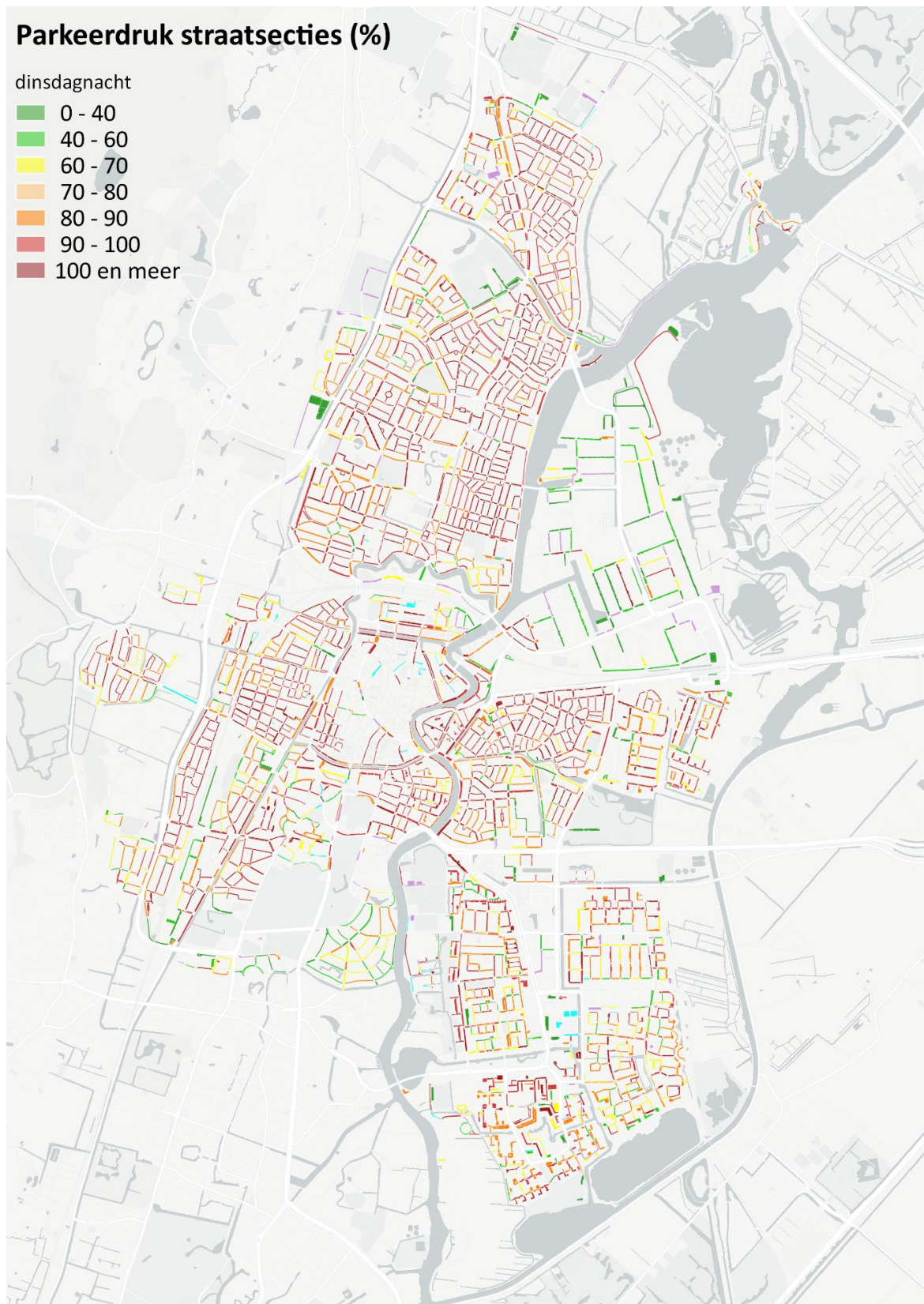
2.3.1 Parkeerdruk per wijk

Op dinsdagnacht was de parkeerdruk gemiddeld 88,1 procent. Vijf wijken kenden een parkeerdruk van 100 procent of meer: Indischewijk (131,8 procent), Vogelenwijk (134,5 procent) Amsterdamsewijk (114,5 procent), Transvaalwijk (104,2 procent) en het Ter Kleefkwartier (101,7 procent). Daarnaast waren er vier wijken met een parkeerdruk boven de 90 procent (Delftwijk, Duinwijk, Zijlwegkwartier en Vondelkwartier). De laagste parkeerdruk is gemeten in de Waarder- en Veerpolder (28,5 procent).

Figuur 2.15 parkeerdruk per wijk dinsdagnacht (officiële parkeerdruk)



Figuur 2.16 parkeerdruk per wegvak dinsdagnacht (officieuze parkeerdruk)

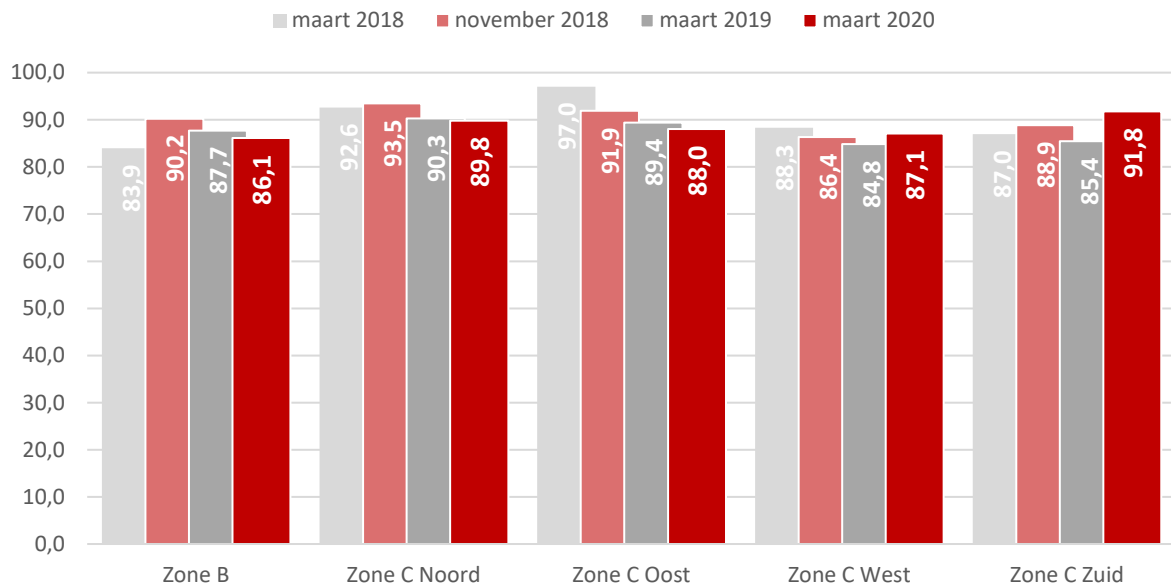


*lichtblauw: geen capaciteit, wel voertuigen

2.3.2 Vergelijking gereguleerde gebied dinsdagnacht

Op dinsdagnacht was er in het gereguleerde gebied een parkeerdruk van 88,3 procent. Dit is een verschil van 1,2 procentpunt met maart 2019. Stijgingen van parkeerdruk zijn gemeten in zone C West (2,3 procentpunt) en zone C Zuid (6,4 procentpunt). Zone B (1,6 procentpunt), zone C Noord (0,5 procentpunt) en zone C Oost (1,4 procent) lieten een daling van parkeerdruk zien.

Figuur 2.17 ontwikkeling parkeerdruk gereguleerd gebied per vergunningszone dinsdagnacht (officiële parkeerdruk)

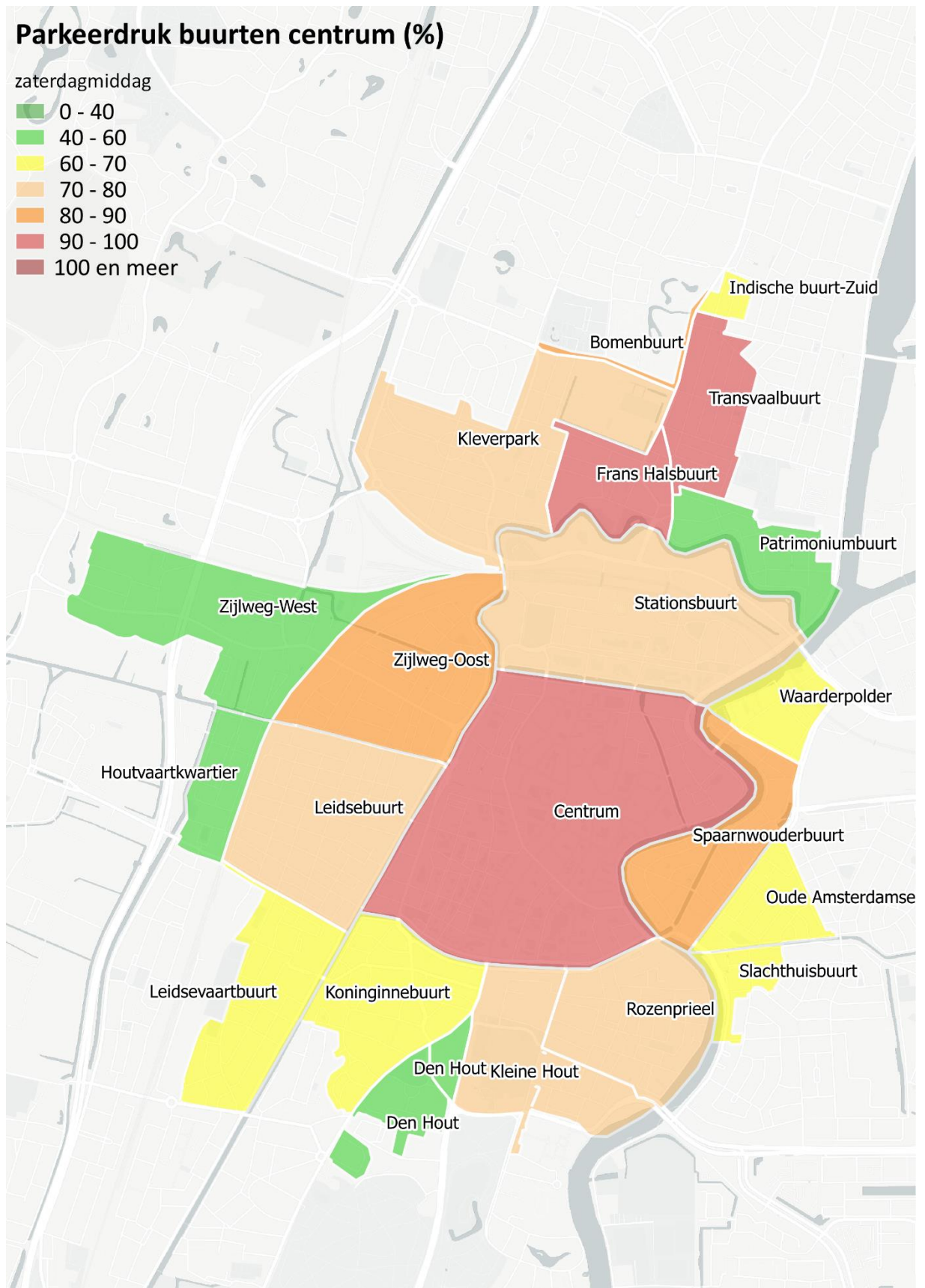


2.4 Bezetting en parkeerdruk zaterdagmiddag

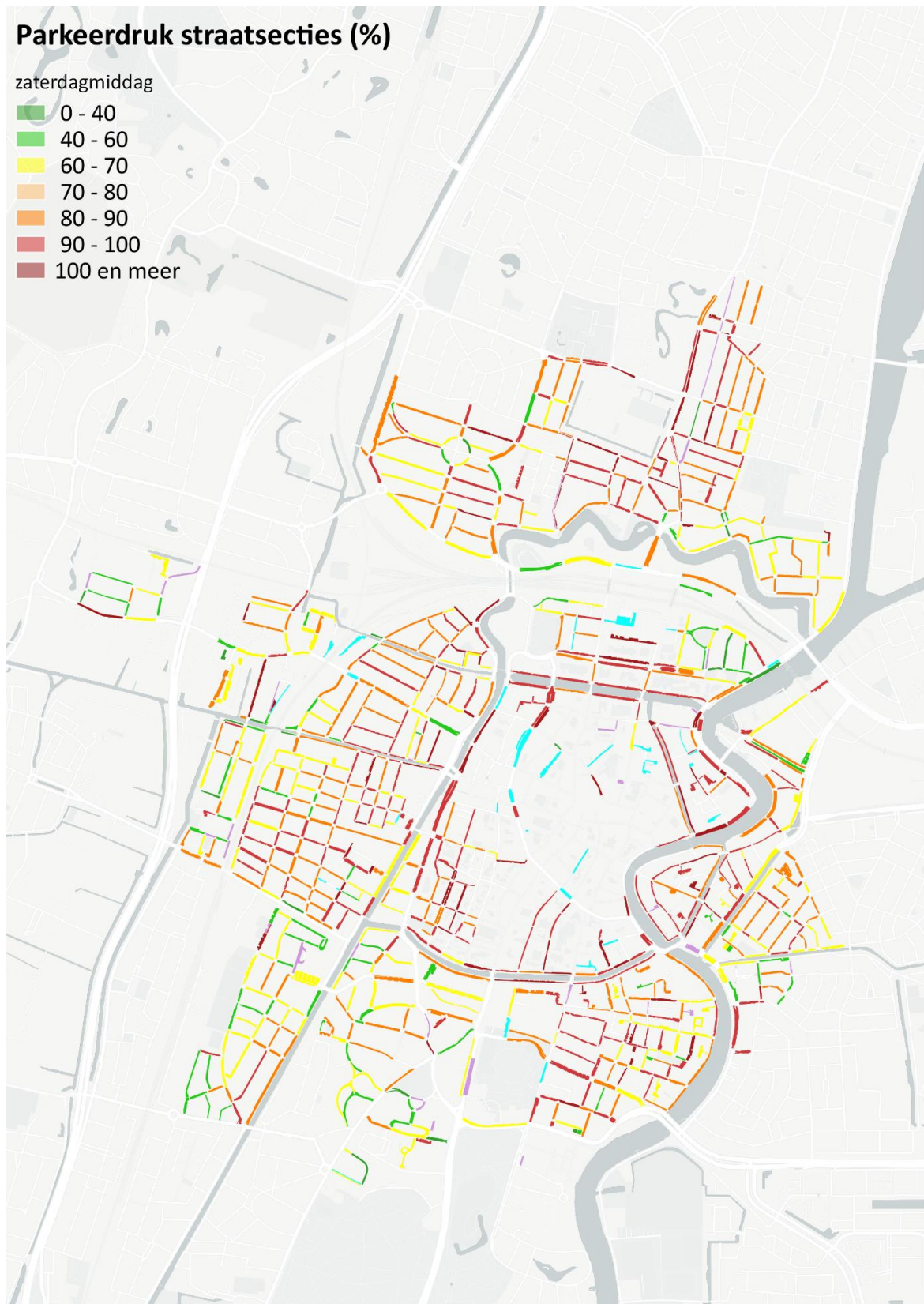
2.4.1 Bezetting en parkeerdruk per buurt

De bezetting op zaterdagmiddag was goed voor een parkeerdruk van 73,8 procent. In de Indischewijk was er op zaterdagmiddag een parkeerdruk van 107,5 procent. Ook de Amsterdamsewijk (97,9 procent) kende een hoge parkeerdruk. Daarnaast waren er nog acht wijken met een parkeerdruk tussen de 70 en 90 procent. De Waarder- en Veerpolder kende een lage parkeerdruk met 55,8 procent, net als het Te Zaanenkwartier (36,6 procent).

Figuur 2.18 parkeerdruk per wijk zaterdagmiddag (officiële parkeerdruk)



Figuur 2.19 parkeerdruk per wegvak zaterdagmiddag (officieuze parkeerdruk)

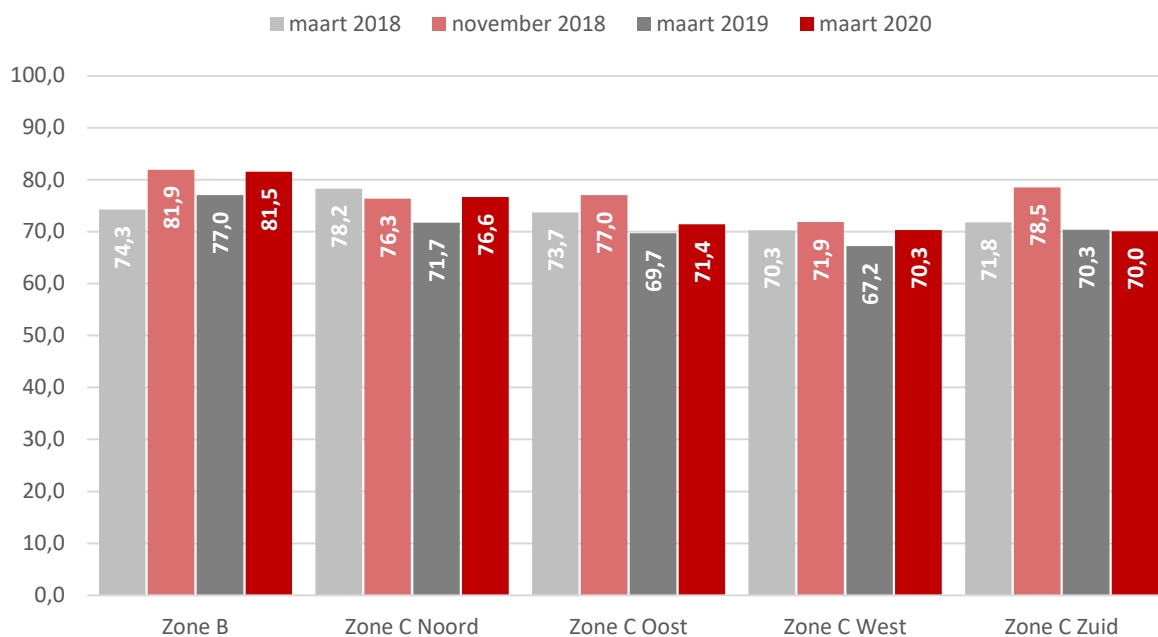


*lichtblauw: geen capaciteit, wel voertuigen

2.4.2 Vergelijking gereguleerd gebied zaterdagmiddag

Op zaterdagmiddag is de parkeerdruk in het gereguleerde gebied gestegen, van 70,7 procent in maart 2019, naar 73,8 procent in maart 2020, een stijging van 3,1 procentpunt. De enige daling is gemeten in zone C Zuid (0,3 procentpunt). De sterkste stijging is gemeten in zone C Noord met 4,9 procentpunt. Ook in zone B is een relatief sterke stijging gemeten van 4,5 procentpunt.

Figuur 2.20 ontwikkeling parkeerdruk gereguleerd gebied per vergunningszone zaterdagmiddag (officiële parkeerdruk)



2.5 Uitkomsten smalle wegvakken

Zoals al eerder naar voor gekomen is zijn er in Haarlem locaties waar de wegbreedte theoretisch niet breed genoeg is om aan beide kanten van de weg te parkeren. Op deze locaties is de capaciteit per kant van de weg opgemeten. Hierdoor kan er een parkeerdruk gegeven worden waarbij de officiële capaciteit wordt gebruikt (1 zijde van de weg, officiële capaciteit/parkeerdruk), en een parkeerdruk voor wanneer beide kanten van de weg worden meegenomen (officieuze parkeerdruk). De locaties van deze secties zijn in bijlage II weergegeven.

Daarnaast kan er voor de betreffende secties gekeken worden in hoeverre de parkeerdruk hier hoger is dan in de overige straten/locaties. In onderstaande tabel zijn de resultaten weergegeven voor de secties waarin de wegbreedte te smal was om voor twee kanten capaciteit te rekenen. De hogere officiële parkeerdruk valt meteen op. De officiële parkeerdruk is op elk meetmoment bijna het dubbele van de officieuze parkeerdruk. Dinsdagmiddag is dit 54,4 procent tegenover 100,6 procent, dinsdagnacht 82,9 procent tegenover 151,3 procent en zaterdagmiddag 64,4 procent tegenover 119,1 procent.

Tabel 2.27 parkeerdruk smalle wegvakken per moment

momenten	actuele capaciteit	goed geparkeerd	half of stoep	fout geparkeerd	objecten	officiële parkeerdruk	officieuze parkeerdruk
dinsdagmiddag	3.910	1.643	2.197	30	62	100,6	54,4
dinsdagnacht	8.745	5.817	7.135	113	163	151,3	82,9
zaterdagmiddag	832	388	574	12	17	119,1	64,4

Tabel 2.28 parkeerdruk smalle wegvakken uitgezonderd

momenten	actuele capaciteit	goed geparkeerd	half of stoep	fout geparkeerd	objecten	Feitelijke parkeerdruk
dinsdagmiddag	28.906	17.253	1.180	233	320	65,7
dinsdagnacht	54.168	38.567	2.662	473	477	77,9
zaterdagmiddag	13.888	9.028	536	158	155	71,1

BIJLAGEN

BIJLAGE I: DEFINITIES

Aan de capaciteitsmeting ligt een aantal criteria ten grondslag. Deze zijn beschreven in bijlage 2. In de rapportage wordt gebruik gemaakt van de volgende capaciteitstermen:

Actuele parkeercapaciteit

De openbare parkeercapaciteit verminderd met de per meetmoment niet beschikbare parkeerplaatsen (opbrekingen, parkeerverboden met venstertijden, of anderszins tijdelijk niet beschikbare parkeerplaatsen).

Bijzondere parkeercapaciteit

Het aantal parkeerplaatsen waarop een bijzondere regeling van kracht is, aangeduid met een RVV bord E5 (taxi); E6 (invaliden); E7 (laden en lossen); E8 (bijzondere voertuigcategorieën) of E9 (bijzondere groepen vergunninghouders). Indien deze plekken zijn voorzien van een onderbord geldt de plek alleen gedurende de venstertijd op het onderbord.

Bruto openbare parkeerdruk

het aantal goed én fout geparkeerde voertuigen inclusief objecten op openbare parkeerplaatsen, gedeeld door de actuele parkeercapaciteit.

Bruto parkeercapaciteit

Het totaal aantal parkeerplaatsen per gebied exclusief privé-parkeerplaatsen op eigen terrein.

Netto openbare parkeerdruk

Het aantal goed geparkeerde voertuigen inclusief objecten op openbare parkeerplaatsen gedeeld door de actuele parkeercapaciteit.

Openbare parkeercapaciteit

Het totaal aantal parkeerplaatsen beschikbaar voor openbaar gebruik, oftewel de bruto capaciteit verminderd met de bijzondere capaciteit.

Venstertijd

Op een onderbord aangegeven periode en tijdvak waarbinnen het bord waarop het onderbord betrekking heeft geldig is. Buiten deze periode telt de parkeerplaats mee als openbare parkeerplaats, tenzij anders aangegeven.

Figuur 1.1 Overzicht relevante E-borden



E1



E2



E5



E6



E7



E8



E9

BIJLAGE II: CAPACITEITSMETING

De capaciteitsmeting is verricht door het tellen van alle gemarkeerde vakken en het opmeten van de ongemarkeerde stroken en wegvakken. Hierbij is een stringente definitie van parkeercapaciteit aangehouden: naast een minimum rijloper van 3 meter geldt als criterium per parkeerstrook een minimumbreedte van 2 meter. Bij een wegbreedte van 6 meter wordt dus slechts aan één zijde van de weg parkeercapaciteit toegekend.

Het zogenaamde *Canadees parkeren* (met twee wielen op het trottoir parkeren) is alleen toegestaan wanneer dit met een bord RVV E8b is aangegeven of wanneer parkeervakken op het trottoir zijn gemarkeerd.

Bij het bepalen van de openbare capaciteit is rekening gehouden met venstertijden op bijzondere parkeerplaatsen. Een bijzondere parkeerplaats telt bij het parkeerdrukonderzoek als openbaar als deze wordt verricht buiten de tijden die op het onderbord zijn aangegeven.

De volgende maten voor ongemarkeerde parkeerplaatsen zijn aangehouden:

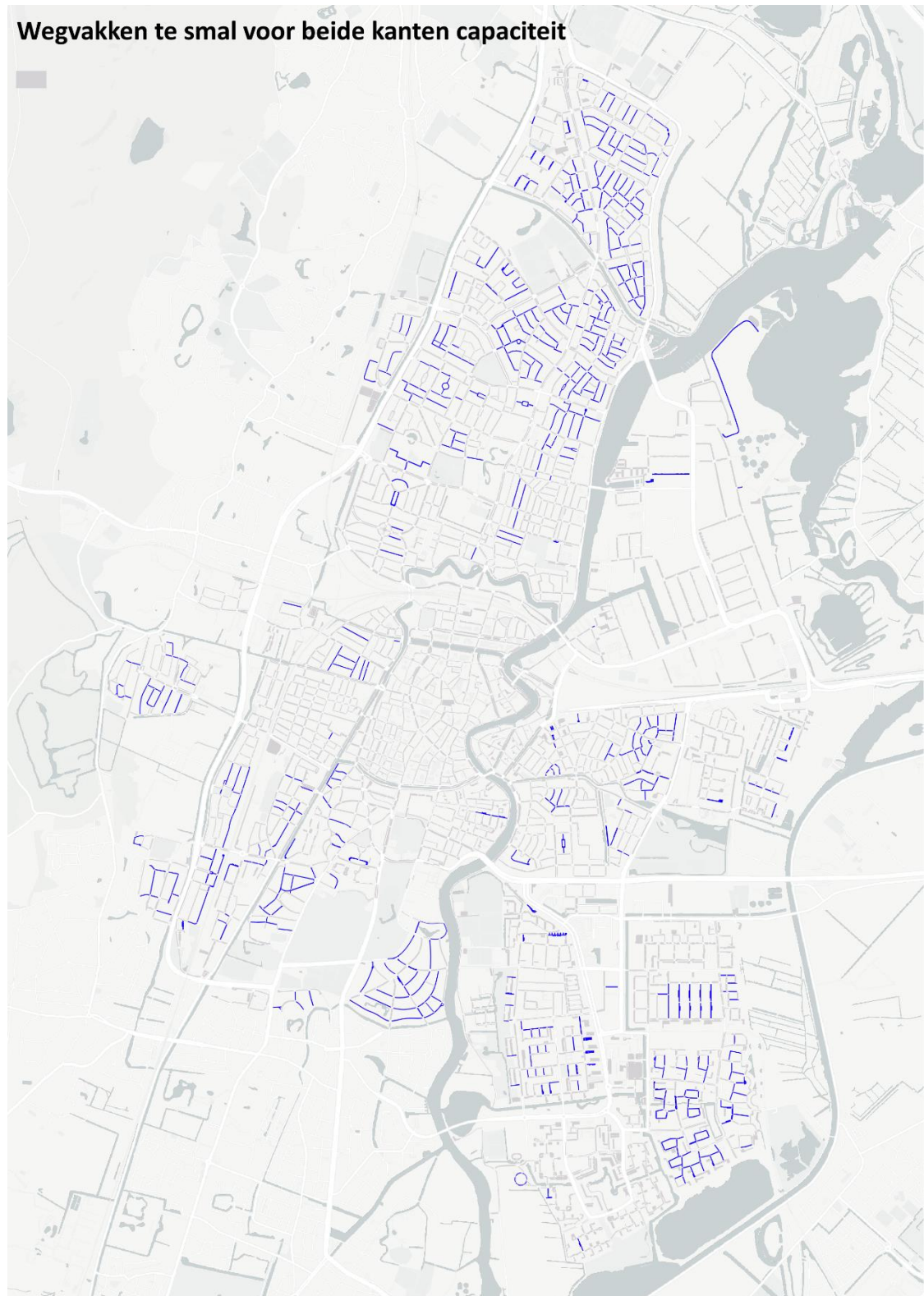
- Langsparkeren: 5,5 meter;
- Dwars (haaks) parkeren: 2,5 meter;
- Schuin (gestoken) parkeren 3,0 meter;
- Vanaf een kruising is gemeten met een marge van vijf meter vanaf de tegenoverliggende tangent;

Er is geen capaciteit toegekend aan locaties zoals omschreven in de artikelen 10, 23, 24 en 25 van het Reglement Verkeersregels en Verkeerstekens 1990 (RVV 1990).

Figuur II.1 Capaciteit

Rijlabels	dinsdag		zaterdag
	middag	nacht	middag
Openbaar totaal	36.946	71.461	15.528
Amsterdamsewijk	3.416	3.418	607
Boerhaavewijk	256	3.002	
Delftwijk		2.044	
Duinwijk	2.615	2.615	769
Europawijk		4.199	
Haarlemmerhoutkwartier	5.715	5.745	2.689
Houtvaartkwartier	4.267	4.280	1.559
Indischewijk	1.398	3.599	157
Meerwijk		3.657	
Molenwijk		4.563	
Oude Stad	2.954	3.050	2.960
Parkwijk	74	2.975	
Slachthuiswijk	2.843	2.843	237
Spaarndam		301	
Te Zaanenkwartier	1.085	5.435	
Ter Kleefkwartier	5.285	5.294	1.502
Transvaalwijk	2.837	2.855	1.805
Vogelenwijk		2.296	
Vondelkwartier		2.707	
Waarder- en Veerpolder	1.093	3.469	131
Zijlwegkwartier	3.108	3.114	3.112
Bijzonder totaal	1.434	2.111	750
Amsterdamsewijk	163	155	27
Boerhaavewijk	10	66	
Delftwijk		61	
Duinwijk	48	48	14
Europawijk		80	
Haarlemmerhoutkwartier	174	143	121
Houtvaartkwartier	127	204	49
Indischewijk	39	105	5
Meerwijk		111	
Molenwijk		61	
Oude Stad	323	227	317
Parkwijk		101	
Slachthuiswijk	93	88	6
Spaarndam		7	
Te Zaanenkwartier	49	141	
Ter Kleefkwartier	184	170	54
Transvaalwijk	112	94	71
Vogelenwijk		30	
Vondelkwartier		89	
Waarder- en Veerpolder	23	47	1
Zijlwegkwartier	89	83	85
Eindtotaal	36.946	71.461	16.278

Figuur II.2 wegvakken te smal voor beide kanten capaciteit



BIJLAGE III: CAPACITEIT, BEZETTING EN PARKEERDRUK

Tabel III.1 Capaciteit, bezetting en parkeerdruk officieel vs. officieus

	actuele capaciteit	Actuele capaciteit incl. verborgen	goed geparkeerd	half op stoep	fout geparkeerd	objecten	officiële parkeerdruk	officieuze parkeerdruk
dinsdagmiddag	32.816	36.875	18.896	3.377	263	382	69,8	62,2
Amsterdamsewijk	2.925	3.409	1.777	333	15	36	73,9	63,4
Boerhaavewijk	241	256	212	0	6	0	90,5	85,2
Duinwijk	2.146	2.615	956	375	9	16	63,2	51,9
Haarlemmerhoutkwartier	4.811	5.715	2.596	715	26	51	70,4	59,3
Houtvaartkwartier	3.713	4.267	1.893	483	17	32	65,3	56,8
Indischewijk	1.130	1.398	714	234	13	12	86,1	69,6
Oude Stad	2.916	2.916	1.992	50	79	74	75,3	75,3
Parkwijk	74	74	27	0	0	0	36,5	36,5
Slachthuiswijk	2.541	2.838	1.646	187	40	24	74,7	66,8
Te Zaanenkwartier	1.037	1.081	253	42	3	6	29,3	28,1
Ter Kleefkwartier	4.674	5.268	2.920	424	20	64	73,3	65,1
Transvaalwijk	2.595	2.837	1.982	8	6	25	77,9	71,2
Waarder- en Veerpolder	1.082	1.093	548	81	15	16	61,0	60,4
Zijlwegkwartier	2.931	3.108	1.380	445	14	26	63,6	60,0
dinsdagnacht	62.913	71.363	44.384	9.797	586	640	88,1	77,6
Amsterdamsewijk	2.927	3.411	2.795	467	64	25	114,5	98,2
Boerhaavewijk	2.758	3.002	1.972	71	11	23	75,3	69,2
Delftwijk	1.751	2.044	1.122	449	23	12	91,7	78,6
Duinwijk	2.146	2.615	1.300	629	13	26	91,7	75,3
Europawijk	3.923	4.192	2.752	177	8	32	75,7	70,8
Haarlemmerhoutkwartier	4.828	5.744	3.200	845	26	121	86,8	73,0
Houtvaartkwartier	3.726	4.280	2.402	811	7	38	87,4	76,1
Indischewijk	2.733	3.599	3.133	407	39	22	131,8	100,1
Meerwijk	2.998	3.657	2.072	350	17	22	82,1	67,3
Molenwijk	4.445	4.563	3.122	99	65	23	74,4	72,5
Oude Stad	3.012	3.012	2.558	19	62	36	88,8	88,8
Parkwijk	2.842	2.975	2.070	96	60	8	78,6	75,1
Slachthuiswijk	2.541	2.838	1.853	280	12	51	86,4	77,4
Spaarndam	301	301	240	0	4	4	82,4	82,4
Te Zaanenkwartier	4.502	5.412	2.148	1.388	11	42	79,7	66,3
Ter Kleefkwartier	4.660	5.277	3.887	812	12	27	101,7	89,8
Transvaalwijk	2.613	2.855	2.309	355	24	36	104,2	95,4
Vogelenwijk	1.596	2.296	870	1.224	43	10	134,5	93,5
Vondelkwartier	2.259	2.707	1.279	876	22	27	97,6	81,4
Waarder- en Veerpolder	3.415	3.469	895	7	54	17	28,5	28,0

	actuele capaciteit	Actuele capaciteit incl. verborgen	goed geparkeerd	half op stoep	fout geparkeerd	objecten	officiële parkeerdruk	officiële parkeerdruk
Zijlwegkwartier	2.937	3.114	2.405	435	9	38	98,3	92,7
zaterdagmiddag	14.720	15.489	9.416	1.110	170	172	73,8	70,2
Amsterdamsewijk	605	607	375	12	0	3	64,5	64,3
Duinwijk	744	769	392	22	3	4	56,6	54,7
Haarlemmerhoutkwartier	2.508	2.688	1.605	107	22	35	70,5	65,8
Houtvaartkwartier	1.398	1.559	639	142	0	8	56,4	50,6
Indischewijk	157	157	98	2	0	11	70,7	70,7
Oude Stad	2.922	2.922	2.300	6	76	37	82,8	82,8
Slachthuiswijk	215	237	133	5	0	3	65,6	59,5
Ter Kleefkwartier	1.447	1.502	1.004	4	2	14	70,8	68,2
Transvaalwijk	1.658	1.805	1.043	296	3	23	82,3	75,6
Waarder- en Veerpolder	131	131	77	1	2	1	61,8	61,8
Zijlwegkwartier	2.935	3.112	1.750	513	62	33	80,3	75,8
Eindtotaal	110.449	123.727	72.696	14.284	1.019	1194	80,8	72,1

