



## PARKEERONDERZOEK HAARLEM 2022

1



# PARKEERONDERZOEK HAARLEM 2022

RAPPORTAGE

Haarlem, 01 juli 2022

IN OPDRACHT VAN:  
Gemeente Haarlem

AUTEUR:



## Colofon

Opdrachtgever: Gemeente Haarlem  
Rapport: Parkeeronderzoek Haarlem 2022  
Projectnummer: 528  
Versie: 1  
Datum: 01 juli 2022

Wateringweg 1 C6  
2031 EK Haarlem

+ 31 (0)20 670 79 35  
info@trajan.nl  
*trajan.nl*

Alle rechten voorbehouden. Niets uit deze uitgave mag worden verveelvoudigd, opgeslagen in een geautomatiseerd gegevensbestand of openbaar gemaakt, in enige vorm of op enige wijze, hetzij elektronisch, mechanisch, door fotokopieën, opnamen of op enig andere manier, zonder voorafgaande schriftelijke toestemming van trajan.

## INHOUDSOPGAVE

1	Inleiding .....	1
1.1	Aanleiding.....	1
1.2	Onderzoeksopzet.....	1
2	Resultaten.....	3
2.1	Capaciteit.....	3
2.2	Algemene uitkomsten .....	5
2.2.1	Bezetting en parkeerdruk.....	5
2.2.2	Parkeerdruk gereguleerd .....	6
2.2.3	Parkeerdruk dinsdagmiddag .....	8
2.2.4	Parkeerdruk dinsdagnacht .....	10
2.2.5	Parkeerdruk zaterdagmiddag.....	14
	Bijlagen .....	19
	Bijlage 1: Definities .....	20
	Bijlage 2: Capaciteitsmeting.....	22
	Bijlage 3: Parkeerdruk officieel vs officieus.....	24



# 1 INLEIDING

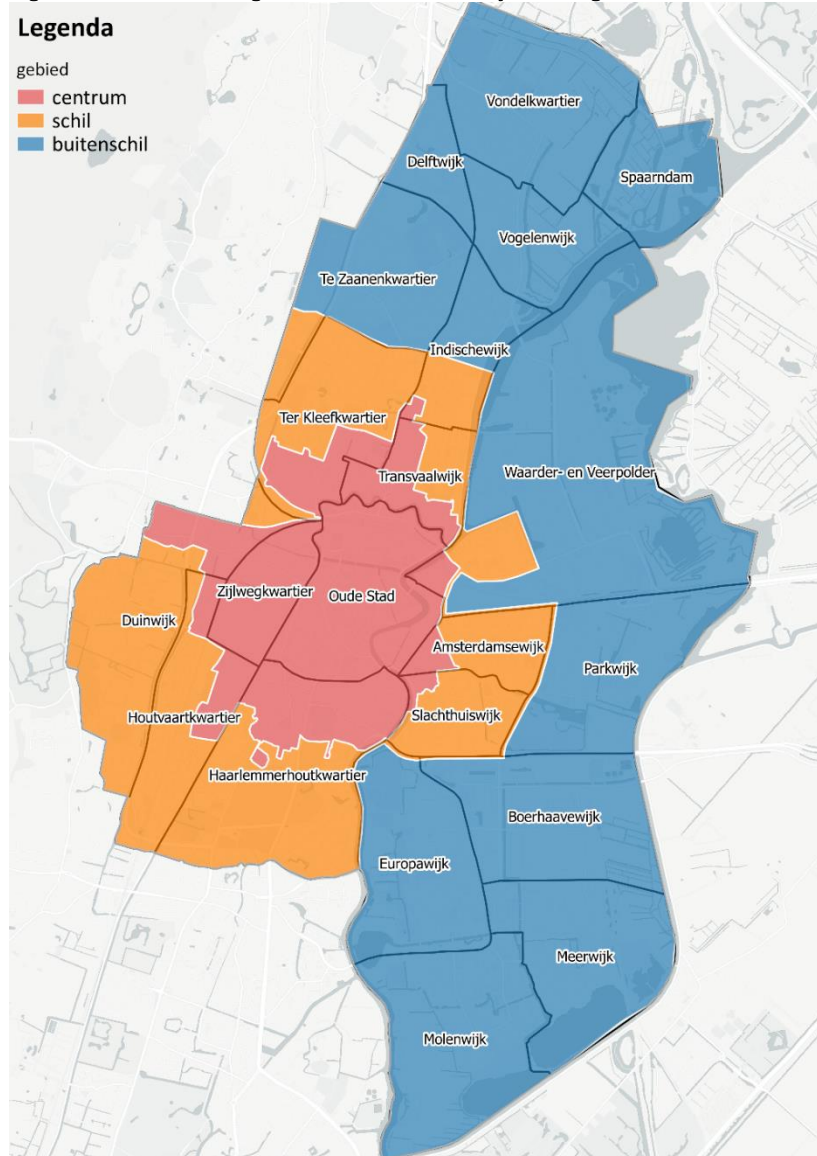
## 1.1 Aanleiding

In maart 2022 heeft er in de gemeente Haarlem een parkeeronderzoek plaatsgevonden. De uitkomsten hiervan worden in dit rapport uiteengezet.

## 1.2 Onderzoekopzet

De parkeercapaciteit is in het onderzoek van februari-maart uitgevoerd. Deze gegevens worden ook voor deze rapportage gebruikt. Daarnaast is op drie meetmomenten de bezetting geteld. In het centrum is gescand, om het aandeel vergunninghouders te kunnen vaststellen. In onderstaande figuur zijn de wijken die geheel of deels in het onderzoeksgebied vallen weergegeven.

Figuur 1.1 Onderzoekgebied Haarlem met wijkindeling



De meetmomenten waren als onderstaand.

**Figuur 1.2 Meetmomenten en gebieden**

<b>Meetmoment</b>	<b>Tijdvak</b>	<b>Rood</b>	<b>Oranje</b>	<b>Blauw</b>
Dinsdagmiddag	13:30 – 16:30h	✓		
Dinsdagnacht	23:00 – 01:30h	✓	✓	✓
Zaterdagmiddag	13:30 – 16:30h	✓	✓	



## 2 RESULTATEN

### 2.1 Capaciteit

De capaciteit van het gehele onderzoeksgebied is op basis van een capaciteitsupdate berekend. In het centrum is dit gedaan middels het intekenen van digitale parkeervakken. In de schil en buitenschil is dit op sectieniveau geteld. De gemeente heeft extra aandacht voor straten die feitelijk te smal zijn voor capaciteit, maar waar wel wordt geparkeerd (half op stoep). In lijn met de vorige rapportage geldt dat voor deze rapportage op aanvraag van de opdrachtgever in de figuren met parkeerdruk op sectieniveau deze straten als volledige capaciteit worden meegenomen (officieuze capaciteit / parkeerdruk). Tabellen, grafieken en kaarten op buurt/wijkniveau laten officiële capaciteit/parkeerdruk zien (op basis van stringente capaciteit). Voor de verantwoording van de capaciteitsmeting zie bijlage II. De capaciteit per wijk is in onderstaande tabel weergegeven. In onderstaande tabel is de capaciteit voor dinsdagnacht weergegeven (meetmoment met het grootste onderzoeksgebied). In totaal zijn er dinsdagnacht 61.921 openbare parkeerplaatsen geteld. Samen met 2.496 bijzondere parkeerplekken komt de totale capaciteit neer op 64.417 parkeerplekken.

Tabel 2.1 capaciteit op wijkniveau dinsdagnacht (officiële capaciteit)

Wijk	Openbaar	Bijzonder	Totaal
Amsterdamsewijk	2.906	143	3.049
Boerhaavewijk	2.669	68	2.737
Delftwijk	1.677	73	1.750
Duinwijk	2.087	59	2.146
Europawijk	3.949	75	4.024
Haarlemmerhoutkwartier	4.766	183	4.949
Houtvaartkwartier	3.635	151	3.786
Indischewijk	2.744	123	2.867
Meerwijk	3.045	131	3.176
Molenwijk	4.335	76	4.411
Oude Stad	2.850	358	3.208
Parkwijk	2.801	118	2.919
Slachthuiswijk	2.371	105	2.476
Spaarndam	300	8	308
Te Zaanenkwartier	4.451	159	4.610
Ter Kleefkwartier	4.689	231	4.920
Transvaalwijk	2.560	135	2.695
Vogelenwijk	1.591	46	1.637
Vondelkwartier	2.252	96	2.348
Waarder- en Veerpolder	3.379	57	3.436
Zijlwegkwartier	2.864	101	2.965
<b>Totaal</b>	<b>61.921</b>	<b>2.496</b>	<b>64.417</b>

Ingedeeld naar regulering ziet de capaciteit er op dinsdagmiddag als volgt uit. De schil is het oranje gebied in figuur 1.2, gereguleerd het rood gearceerde gebied en het onderzoeksgebied wat op dinsdagnacht extra is geteld, is blauw gearceerd.

Tabel 2.2 capaciteit naar regulering (officiële capaciteit)

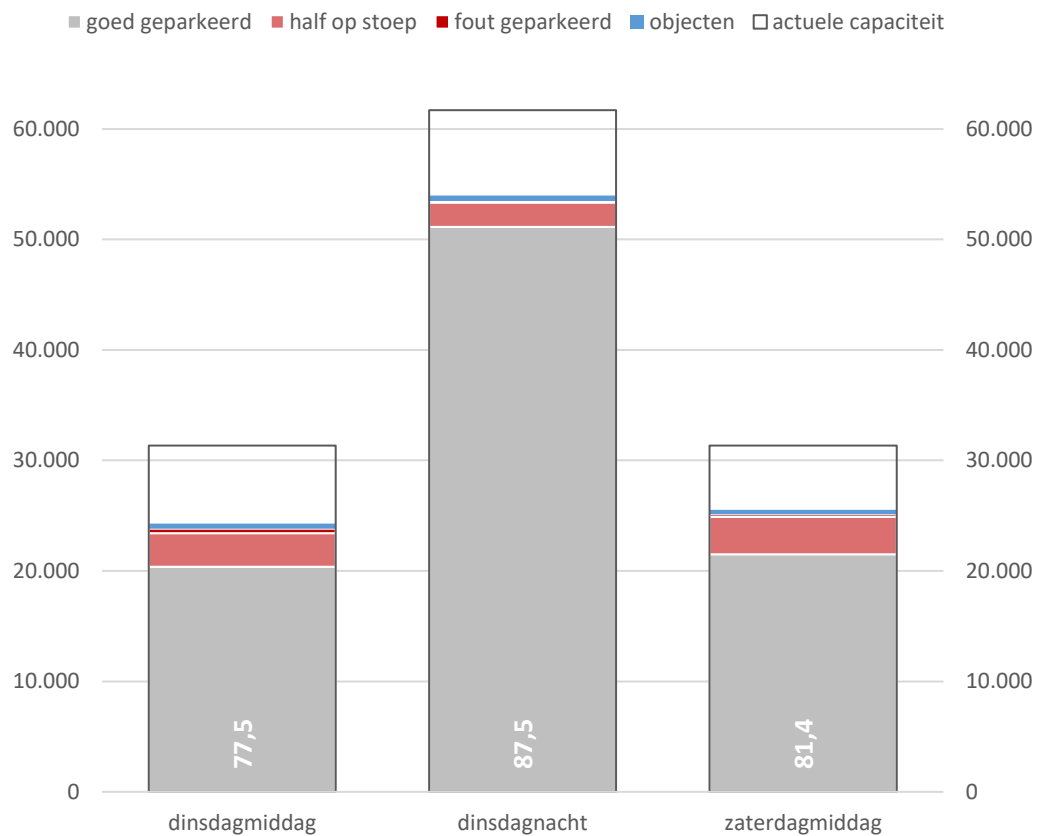
<b>Gebied</b>	<b>Openbaar</b>	<b>Bijzonder</b>	<b>Totaal</b>
buitenschil	30.478	908	31.386
centrum	14.630	889	15.519
schil	16.813	699	17.512
<b>Totaal</b>	<b>61.921</b>	<b>2.496</b>	<b>64.417</b>

## 2.2 Algemene uitkomsten

### 2.2.1 Bezetting en parkeerdruk

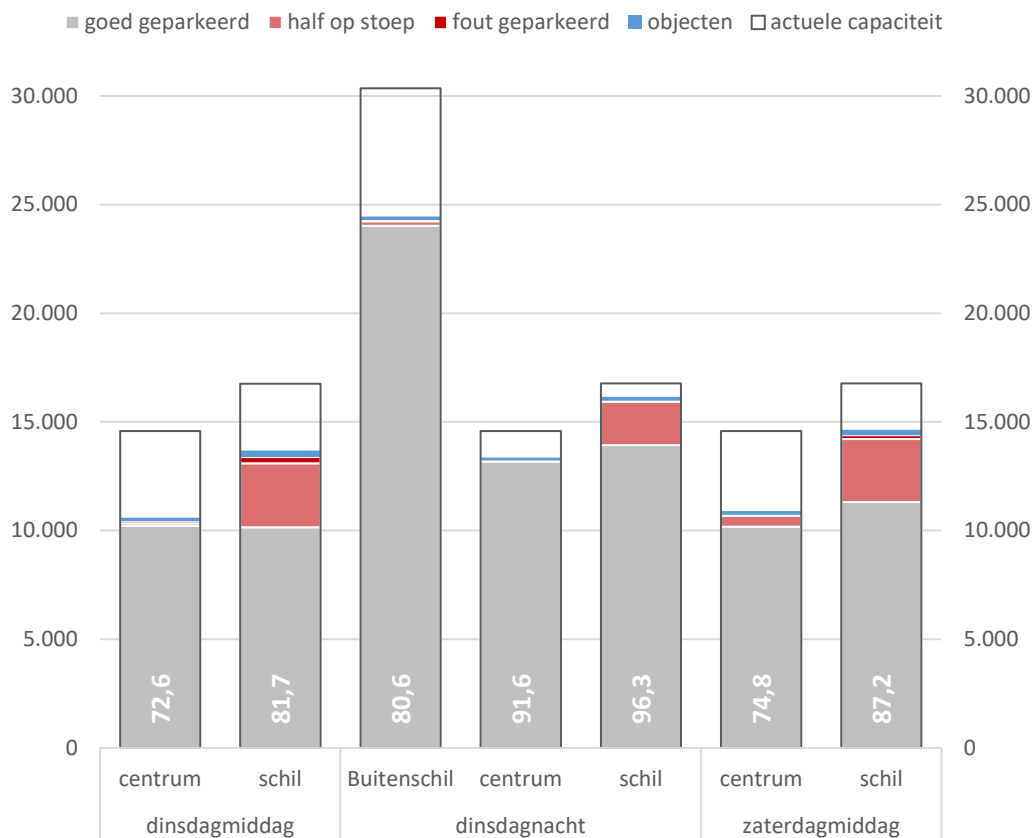
In onderstaande figuur is de capaciteit, bezetting en parkeerdruk voor het totaal gemeten gebied per meetmoment grafisch inzichtelijk gemaakt. De gemiddelde parkeerdruk over alle momenten was 83,4 procent. Het moment met de hoogste parkeerdruk was dinsdagnacht (87,5 procent). Dinsdagmiddag was de parkeerdruk 77,5 procent, zaterdagmiddag was dit 81,4 procent.

Figuur 2.3 bezetting en parkeerdruk (officiële capaciteit/parkeerdruk)



In onderstaande grafiek is de capaciteit, bezetting en parkeerdruk per gebied weergegeven.

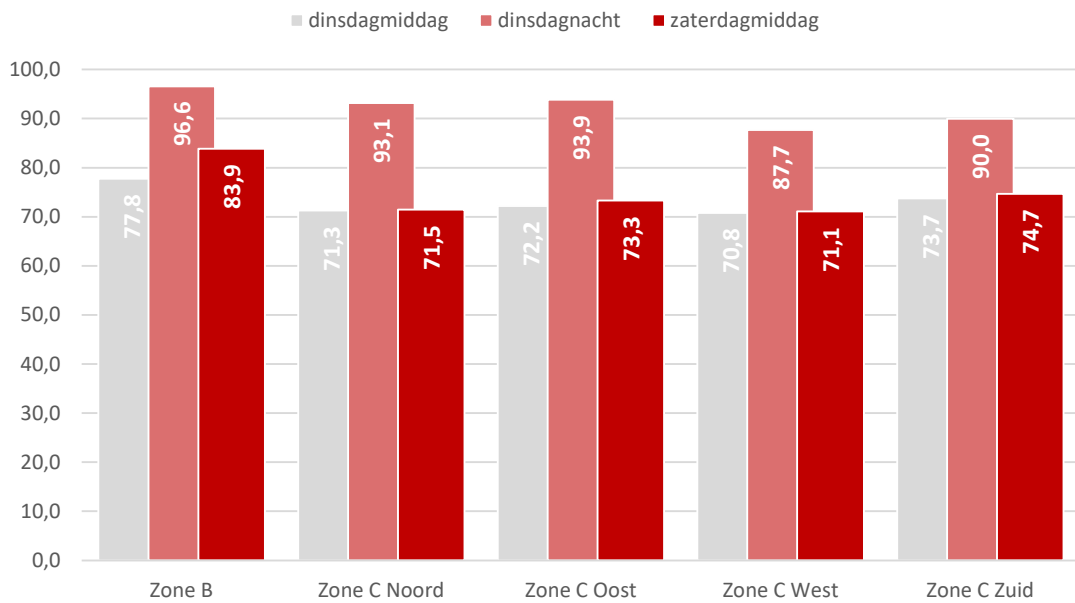
**Figuur 2.4 bezetting en parkeerdruk naar meetmoment/gebied (officiële capaciteit/parkeerdruk)**



### 2.2.2 Parkeerdruk gereguleerd

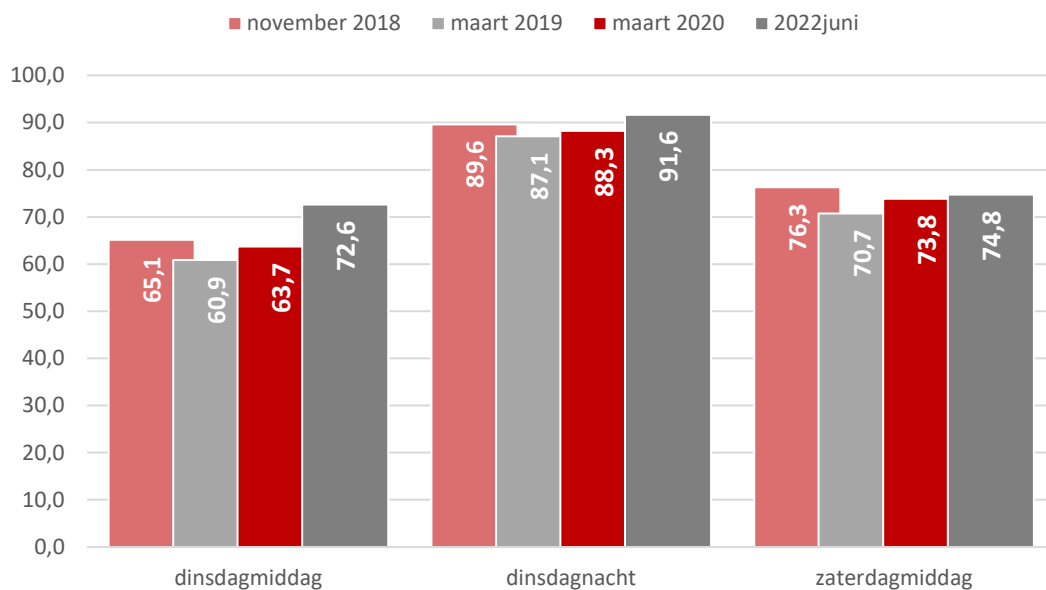
In onderstaande grafiek is de parkeerdruk in het centrum per zone weergegeven. In elke zone is de dinsdagnacht het meetmoment met de hoogste parkeerdruk. De zaterdagmiddag en dinsdagmiddag liggen dicht bij elkaar, gemiddeld zijn de uitkomsten voor de zaterdagmiddag met 74,2 procent iets hoger dan voor dinsdagmiddag (72,7 procent).

Figuur 2.5 parkeerdruk centrum naar zone



In onderstaande grafiek is het verschil met de vorige metingen te zien, per meetmoment in het centrum. Op elk moment is er een stijging te zien. Vooral de dinsdagmiddag is dit het geval (+8,9 procentpunt).

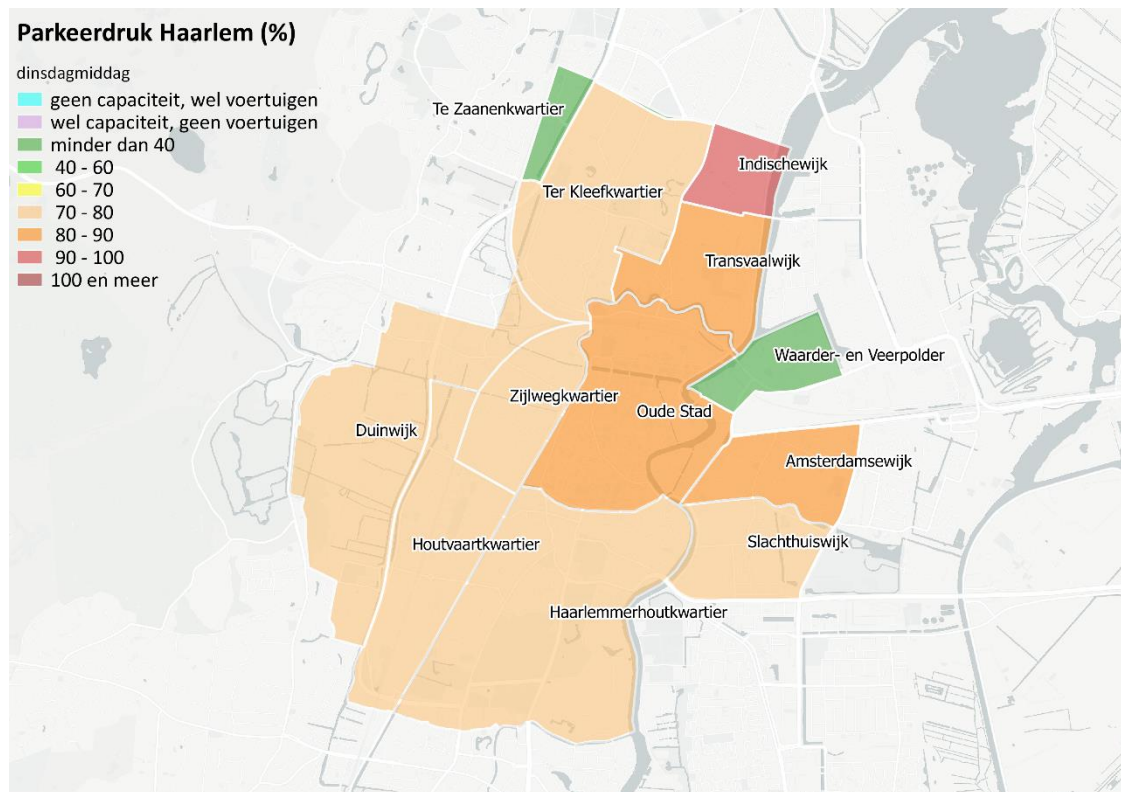
Figuur 2.5 verandering parkeerdruk centrum (officiële capaciteit/parkeerdruk)



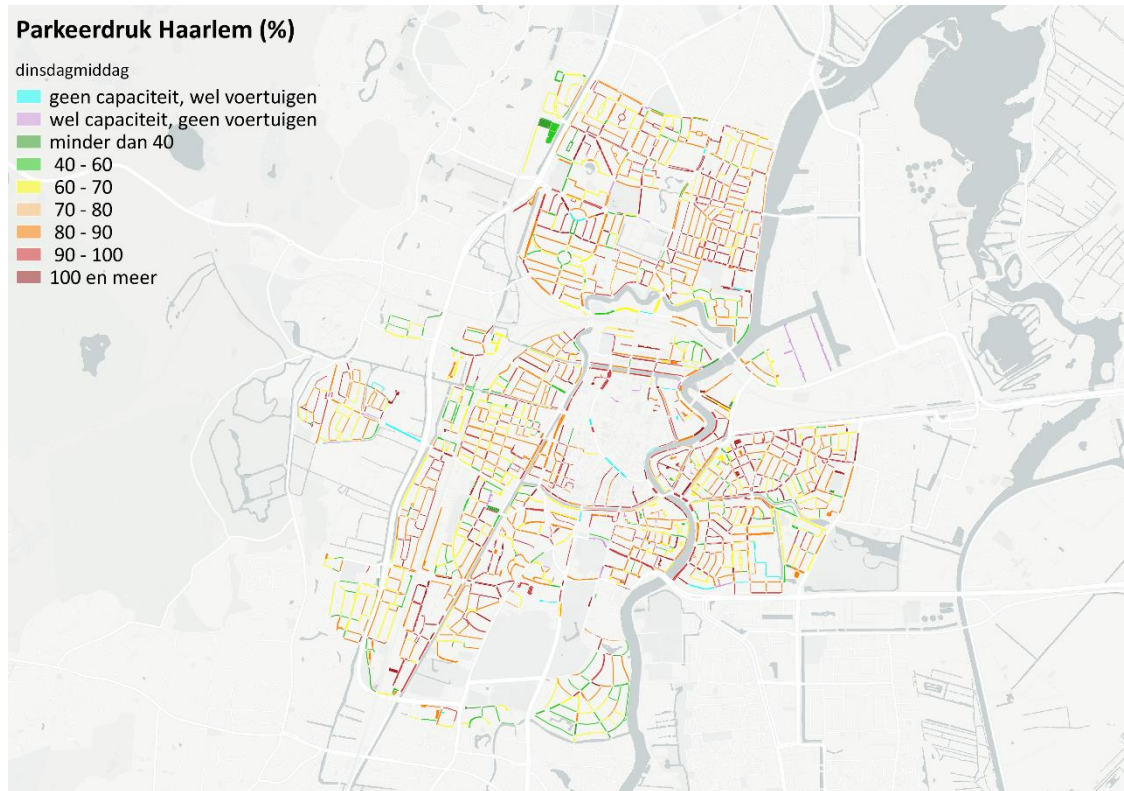
### 2.2.3 Parkeerdruk dinsdagmiddag

Op dinsdagmiddag is het centrum en de Schil gemeten. De gemiddelde parkeerdruk op dinsdagmiddag was 77,5 procent. De hoogste parkeerdruk was in de Indischewijk (96,8 procent). In de Waarder- en Veerpolder en Te Zaanenkwartier was de parkeerdruk met respectievelijk 39,9 en 38,9 procent het laagst.

Figuur 2.6 parkeerdruk per wijk dinsdagmiddag (officiële parkeerdruk)



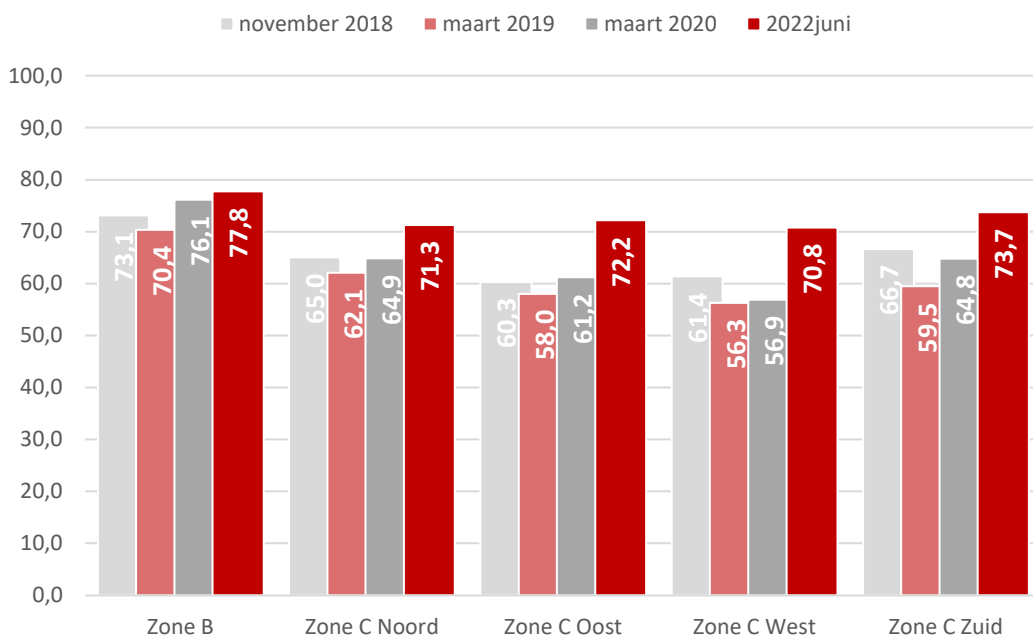
Figuur 2.7 parkeerdruk per wegvak dinsdagmiddag (officieuze parkeerdruk)



*Vergelijking parkeerdruk gereguleerd dinsdagmiddag*

In onderstaande figuur is de parkeerdruk per zone in het centrum weergegeven voor de laatste vier metingen. In elk gebied is de parkeerdruk fors gestegen (gemiddeld 9 procentpunt). De stijging was het grootst in Zone C Oost en Zone C West.

Figuur 2.8 verandering parkeerdruk centrum (officiële parkeerdruk)

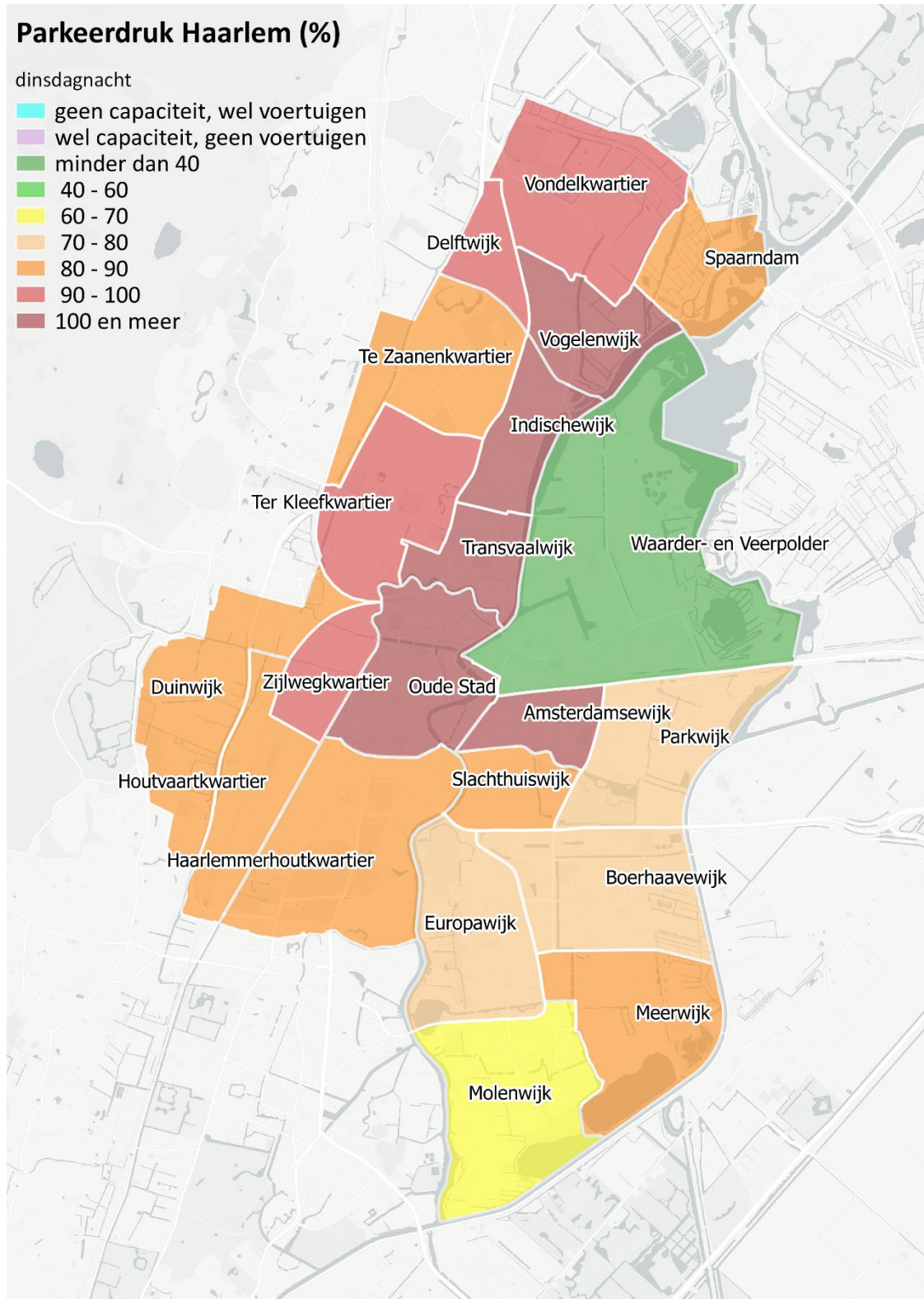


#### 2.2.4 Parkeerdruk dinsdagnacht

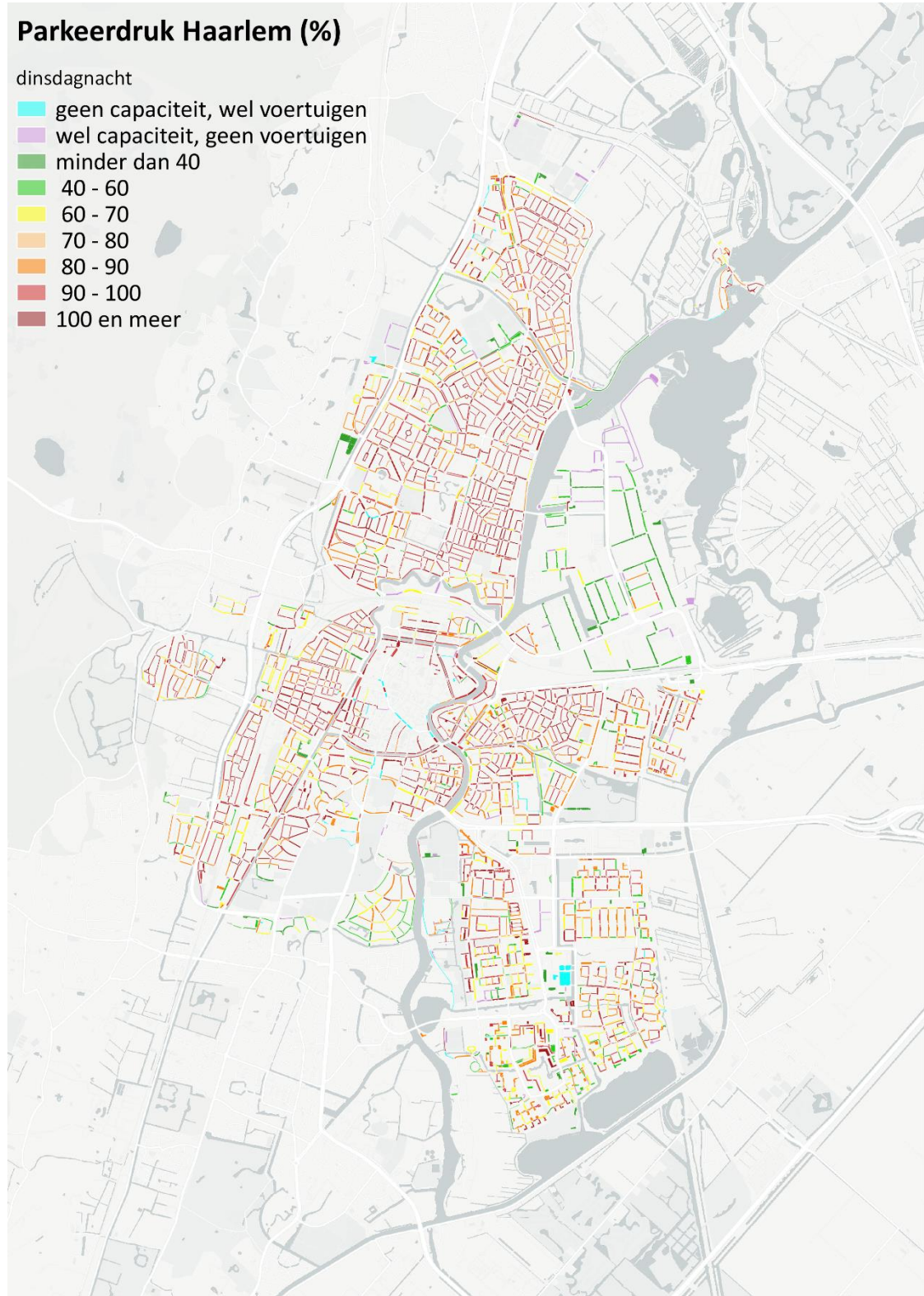
Op dinsdagnacht is geheel Haarlem gemeten: centrum, schil en buitenschil. De gemiddelde parkeerdruk op dinsdagnacht was 87,5 procent. In vijf wijken oversteeg de parkeerdruk 100 procent (Indischewijk, Vogelenwijk, Amsterdamsewijk, Transvaalwijk, Oude Stad). In nog eens 7 wijken was de parkeerdruk hoger dan 85 procent (Zijlwegkwartier, Ter Kleefkwartier, Vondelkwartier, Delfwijk, Houtvaartkwartier, Duinwijk, Haarlemmerhoutkwartier). In de Waarder- en Veerpolder was de parkeerdruk met 23,4 procent het laagst.



Figuur 2.9 parkeerdruk per wijk dinsdagnacht (officiële parkeerdruk)

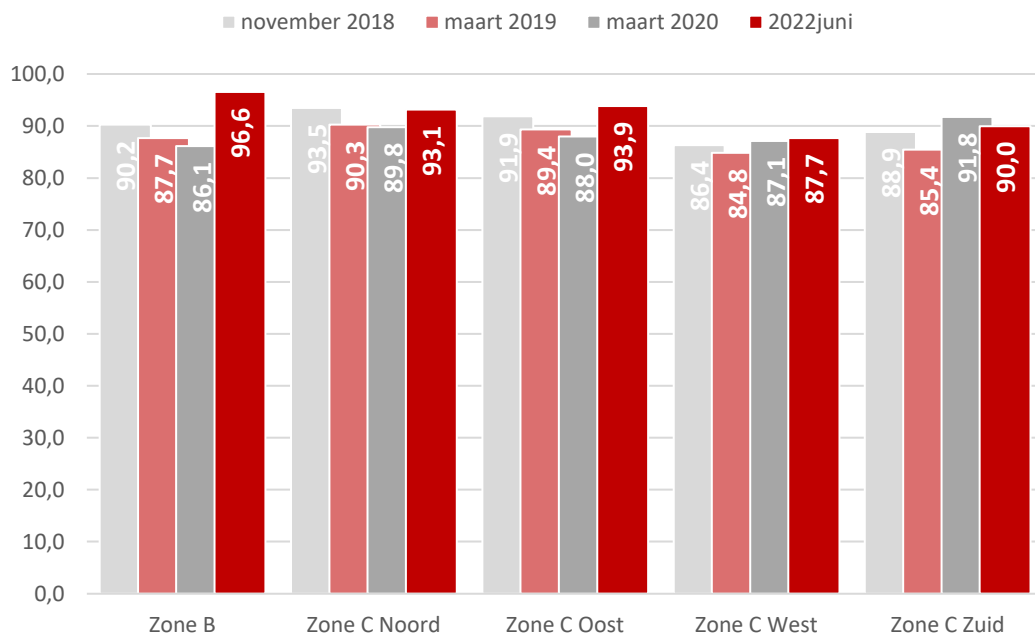


Figuur 2.10 parkeerdruk per wegvak dinsdagnacht (officieuze parkeerdruk)



In onderstaande figuur is de parkeerdruk per zone in het centrum weergegeven voor de laatste vier metingen. In bijna elk gebied is de parkeerdruk gestegen, met een gemiddelde stijging van 3,2 procentpunt. Enkel in Zone C Zuid is de parkeerdruk met 1,8 procentpunt gedaald. In Zone C West was de stijging met 0,6 procentpunt het minst groot. In Zone B steeg de parkeerdruk met 10,5 procent.

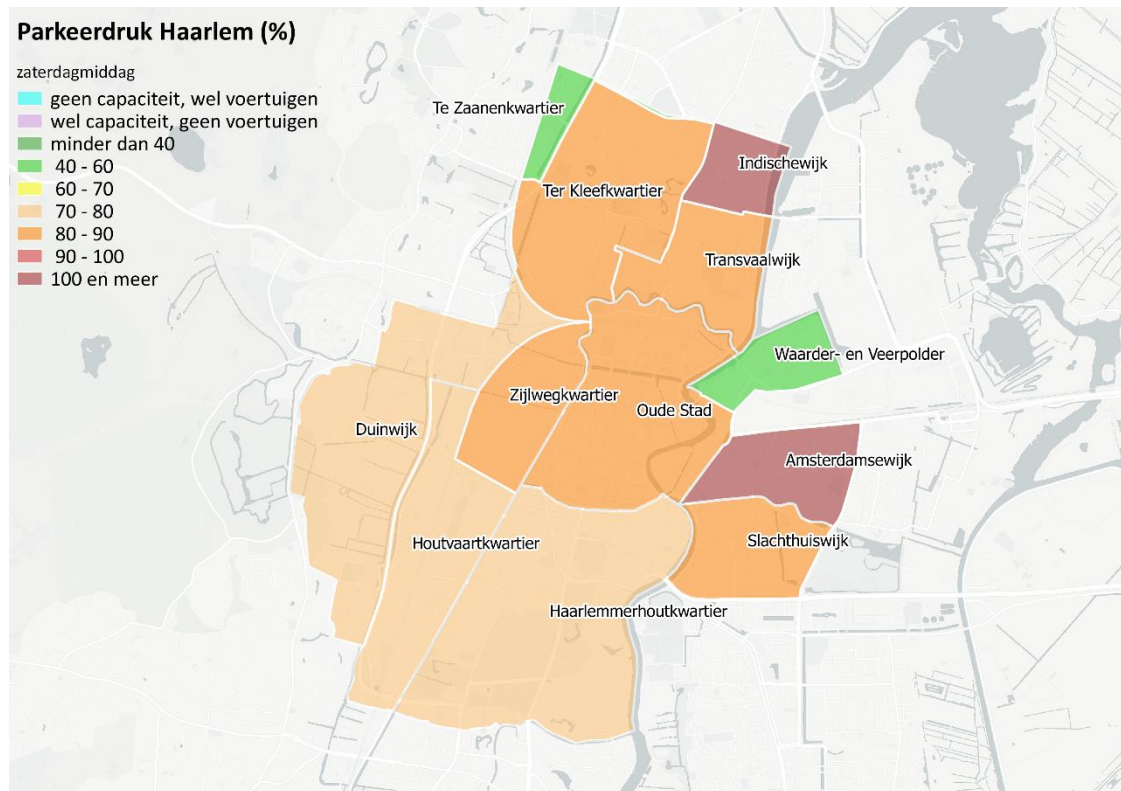
**Figuur 2.11 verandering parkeerdruk centrum dinsdagnacht (officiële parkeerdruk)**



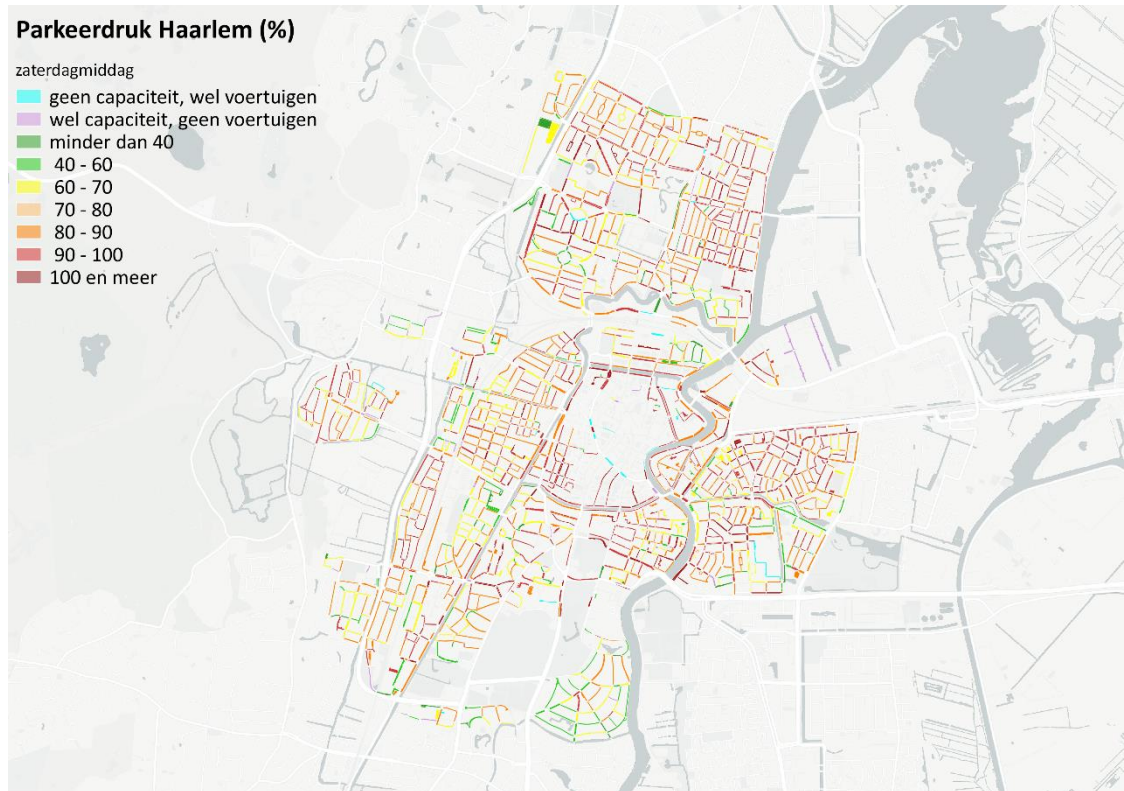
## 2.2.5 Parkeerdruk zaterdagmiddag

Op zaterdagmiddag bestond het onderzoeksgebied uit het centrum en de schil. De gemiddelde parkeerdruk op zaterdagmiddag was 81,4 procent. In twee wijken oversteed de parkeerdruk 100 procent (Indischewijk, Amsterdamsewijk). In nog 2 wijken was de parkeerdruk hoger dan 85 procent (Ter Kleefkwartier, Transvaalwijk). In het Te Zaanenkwartier was de parkeerdruk met 47,0 procent het laagst.

Figuur 2.12 parkeerdruk per wijk zaterdagmiddag (officiële parkeerdruk)

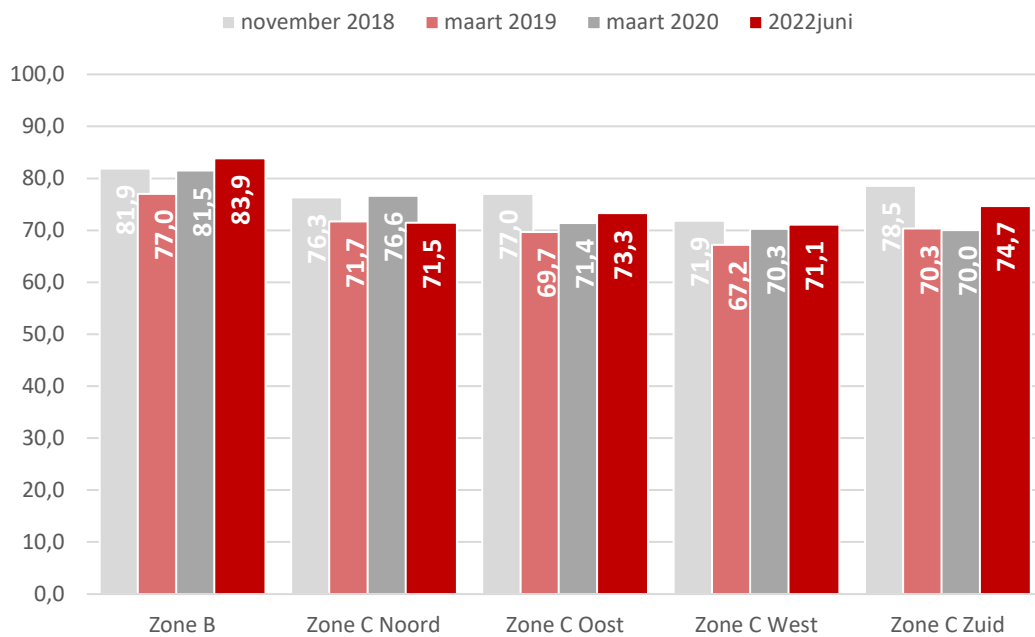


Figuur 2.13 parkeerdruk per wegvak zaterdagmiddag (officieuze parkeerdruk)



In onderstaande figuur is de parkeerdruk per zone in het centrum weergegeven voor de laatste vier metingen. Gemiddeld steeg de parkeerdruk op zaterdagmiddag met 0,4 procentpunt. In Zone C Noord daalde de parkeerdruk met 5,1 procentpunt, in de rest van de zones steeg de parkeerdruk.

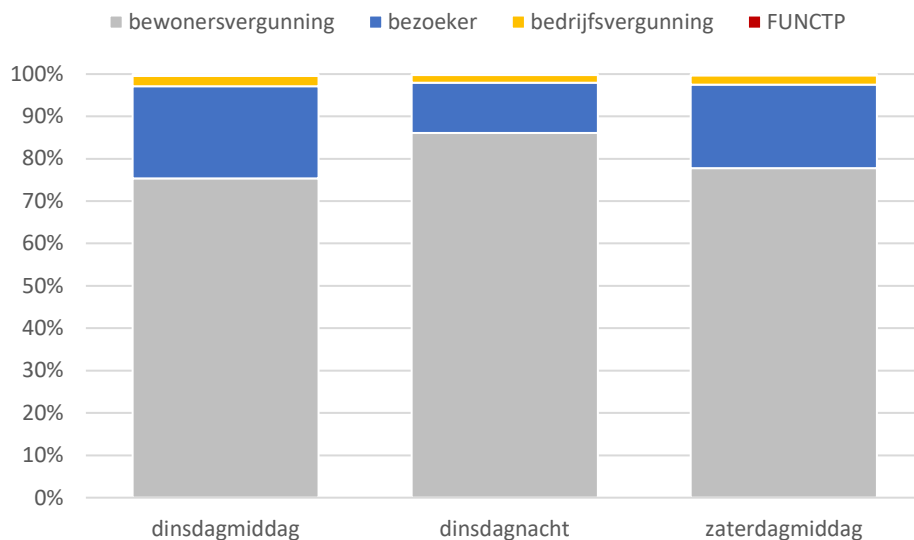
Figuur 2.14 verandering parkeerdruk centrum zaterdagmiddag (officiële parkeerdruk)



## 2.3 Aandeel vergunninghouders

In het centrum is van alle voertuigen het kenteken gescand, zodat er gerapporteerd kan worden over de verhouding vergunninghouders/niet vergunninghouders. In totaal is er van 34.195 voertuigen vastgesteld of het een vergunninghouder is of niet. In onderstaande tabel is per meetmoment de verdeling weergegeven. Gemiddeld is 80,18 procent aangemerkt als vergunninghouder. Het hoogste aandeel vergunninghouders was dinsdagnacht met 86,04 procent. Voor gemiddeld 17,38 procent is geen vergunning aangetroffen, en zijn dus aangemerkt als bezoeker. Het hoogste aandeel bezoekers was dinsdagmiddag met 21,8 procent. Zaterdagmiddag kende met 19,7 procent ook een hoger aandeel bezoekers dan de nachtmeting (11,88 procent). Daarnaast had gemiddeld 2,09 procent van de voertuigen een bedrijfsvergunning, en 0,36 procent een FUNCTP vergunning.

Figuur 2.15 verdeling vergunninghouders/bezoekers



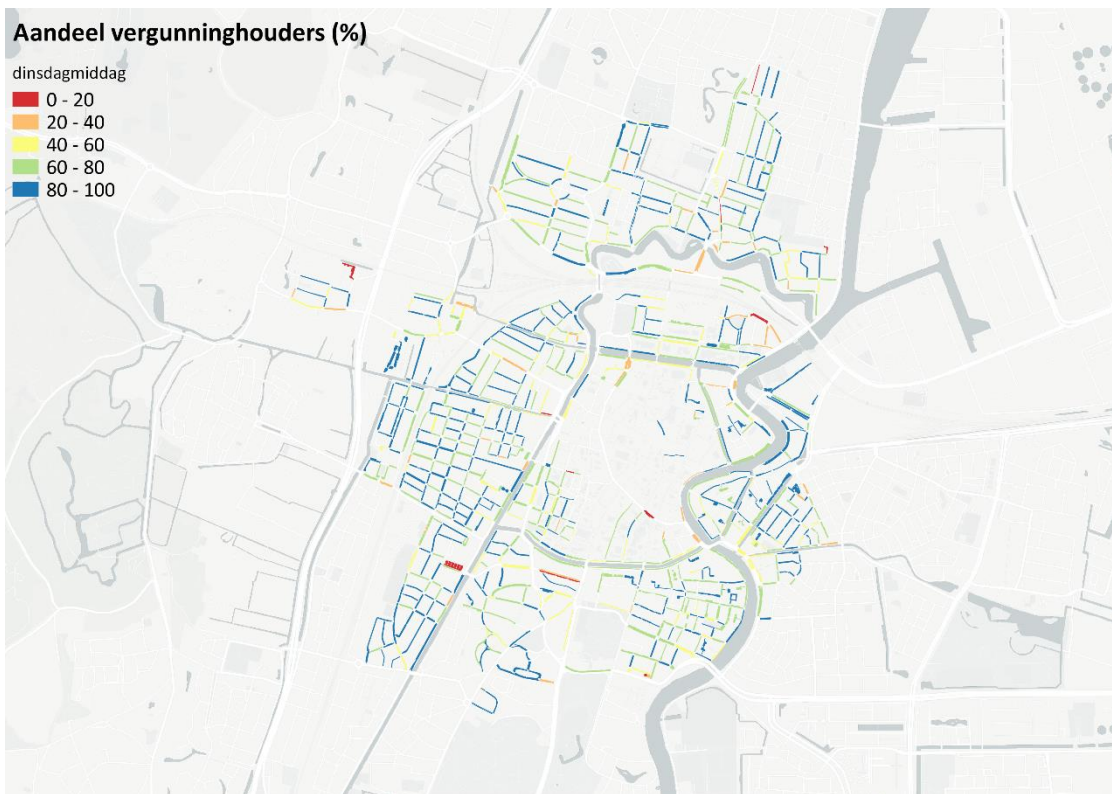
meetmoment	bewonersvergunning	bezoeker	bedrijfsvergunning	FUNCTP
dinsdagmiddag	75,34%	21,80%	2,38%	0,49%
dinsdagnacht	86,04%	11,88%	1,80%	0,27%
zaterdagmiddag	77,81%	19,70%	2,15%	0,33%
<b>Eindtotaal</b>	<b>80,18%</b>	<b>17,38%</b>	<b>2,09%</b>	<b>0,36%</b>

In onderstaande kaarten is per meetmoment op sectieniveau geografisch de spreiding weergegeven. Op dinsdagmiddag zijn er 11 secties waarbij het percentage bewoners vergunningen onder de 20 procent komt. In 394 secties is dit percentage tussen de 80 en 100 procent. In de nacht zijn er slechts twee locaties waarbij het percentage bewonersvergunningen lager is dan 20 procent: een klein stukje van de Vrouwehekstraat, en een deel van de Schoonzichtlaan. In 652 secties is het percentage bewonersvergunningen tussen de 80 en 100 procent. Op zaterdagmiddag zijn er, net als op dinsdagmiddag, 11 secties waarbij het percentage bewonersvergunningen niet hoger is dan 20 procent. In 445 secties was het percentage hoger dan 80 procent.

### Aandeel vergunninghouders (%)

dinsdagmiddag

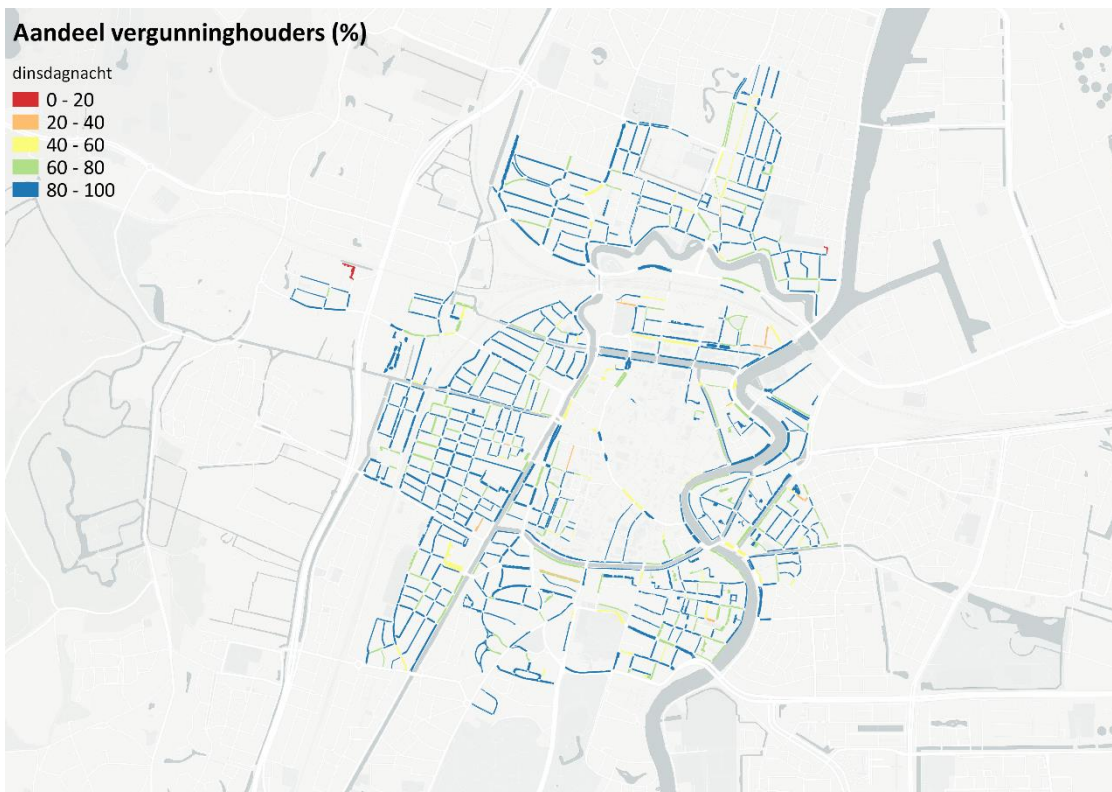
- 0 - 20
- 20 - 40
- 40 - 60
- 60 - 80
- 80 - 100

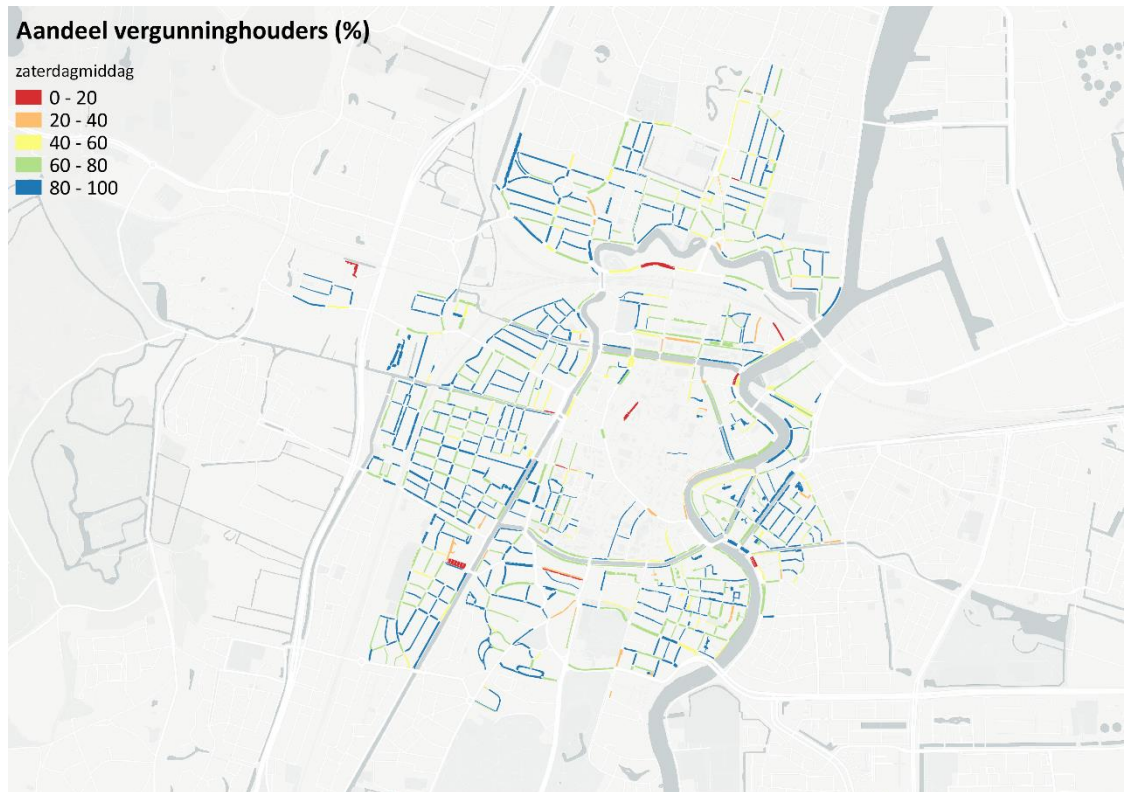


### Aandeel vergunninghouders (%)

dinsdagnacht

- 0 - 20
- 20 - 40
- 40 - 60
- 60 - 80
- 80 - 100







## **BIJLAGEN**

## BIJLAGE 1: DEFINITIES

Aan de capaciteitsmeting ligt een aantal criteria ten grondslag. Deze zijn beschreven in bijlage 2. In de rapportage wordt gebruik gemaakt van de volgende capaciteitstermen:

### Actuele parkeercapaciteit

De openbare parkeercapaciteit verminderd met de per meetmoment niet beschikbare parkeerplaatsen (opbrekingen, parkeerverboden met venstertijden, of anderszins tijdelijk niet beschikbare parkeerplaatsen).

### Bijzondere parkeercapaciteit

Het aantal parkeerplaatsen waarop een bijzondere regeling van kracht is, aangeduid met een RVV bord E5 (taxi); E6 (invaliden); E7 (laden en lossen); E8 (bijzondere voertuigcategorieën) of E9 (bijzondere groepen vergunninghouders). Indien deze plekken zijn voorzien van een onderbord geldt de plek alleen gedurende de venstertijd op het onderbord.

### Bruto openbare parkeerdruk

het aantal goed én fout geparkeerde voertuigen inclusief objecten op openbare parkeerplaatsen, gedeeld door de actuele parkeercapaciteit.

### Bruto parkeercapaciteit

Het totaal aantal parkeerplaatsen per gebied exclusief privé-parkeerplaatsen op eigen terrein.

### Netto openbare parkeerdruk

Het aantal goed geparkeerde voertuigen inclusief objecten op openbare parkeerplaatsen gedeeld door de actuele parkeercapaciteit.

### Openbare parkeercapaciteit

Het totaal aantal parkeerplaatsen beschikbaar voor openbaar gebruik, oftewel de bruto capaciteit verminderd met de bijzondere capaciteit.

### Venstertijd

Op een onderbord aangegeven periode en tijdvak waarbinnen het bord waarop het onderbord betrekking heeft geldig is. Buiten deze periode telt de parkeerplaats mee als openbare parkeerplaats, tenzij anders aangegeven.

### Officiële parkeerdruk

De parkeerdruk berekend met de officiële capaciteit, waarbij de smalle wegvakken niet als capaciteit meetellen.

### Officieuze parkeerdruk

Parkeerdruk berekend inclusief de capaciteit van beide kanten van de smalle wegvakken.

Figuur 1.1 Overzicht relevante E-borden



## BIJLAGE 2: CAPACITEITSMETING

De capaciteitsmeting is verricht door het tellen van alle gemarkeerde vakken en het opmeten van de ongemarkeerde stroken en wegvakken. Hierbij is een stringente definitie van parkeercapaciteit aangehouden: naast een minimum rijloper van 3 meter geldt als criterium per parkeerstrook een minimumbreedte van 2 meter. Bij een wegbreedte van 6 meter wordt dus slechts aan één zijde van de weg parkeercapaciteit toegekend.

Het zogenaamde *Canadees parkeren* (met twee wielen op het trottoir parkeren) is alleen toegestaan wanneer dit met een bord RVV E8b is aangegeven of wanneer parkeervakken op het trottoir zijn gemarkeerd.

Bij het bepalen van de openbare capaciteit is rekening gehouden met venstertijden op bijzondere parkeerplaatsen. Een bijzondere parkeerplaats telt bij het parkeerdrukonderzoek als openbaar als deze wordt verricht buiten de tijden die op het onderbord zijn aangegeven.

De volgende maten voor ongemarkeerde parkeerplaatsen zijn aangehouden:

- Langsparkeren: 5,5 meter;
- Dwars (haaks) parkeren: 2,5 meter;
- Schuin (gestoken) parkeren 3,0 meter;
- Vanaf een kruising is gemeten met een marge van vijf meter vanaf de tegenoverliggende tangent.

Er is geen capaciteit toegekend aan locaties zoals omschreven in de artikelen 10, 23, 24 en 25 van het Reglement Verkeersregels en Verkeerstekens 1990 (RVV 1990).

Figuur II.1 capaciteit openbaar en bijzonder per meetmoment

openbaar	dinsdagmiddag	dinsdagnacht	zaterdagmiddag
Amsterdamsewijk	3.391	3.391	3.391
Boerhaavewijk		2.895	
Delftwijk		1.955	
Duinwijk	2.528	2.528	2.528
Europawijk		4.210	
Haarlemmerhoutkwartier	5.531	5.531	5.531
Houtvaartkwartier	4.097	4.097	4.097
Indischewijk	1.398	3.596	1.398
Meerwijk		3.562	
Molenwijk		4.425	
Oude Stad	2.850	2.850	2.850
Parkwijk		2.934	
Slachthuiswijk	2.660	2.660	2.660
Spaarndam		300	
Te Zaanenkwartier	1.083	5.349	1.083
Ter Kleefkwartier	5.260	5.260	5.260
Transvaalwijk	2.801	2.801	2.801
Vogelenwijk		2.282	
Vondelkwartier		2.715	
Waarder- en Veerpolder	570	3.435	570
Zijlwegkwartier	3.076	3.076	3.076
<b>Totaal openbaar</b>	<b>35.245</b>	<b>6.9852</b>	<b>35.245</b>
<b>Bijzonder</b>			
Amsterdamsewijk	143	143	143
Boerhaavewijk		68	
Delftwijk		73	
Duinwijk	59	59	59
Europawijk		75	
Haarlemmerhoutkwartier	186	186	186
Houtvaartkwartier	152	152	152
Indischewijk	46	123	46
Meerwijk		131	
Molenwijk		76	
Oude Stad	358	358	358
Parkwijk		118	
Slachthuiswijk	105	105	105
Spaarndam		8	
Te Zaanenkwartier	51	159	51
Ter Kleefkwartier	231	231	231
Transvaalwijk	137	137	137
Vogelenwijk		46	
Vondelkwartier		96	
Waarder- en Veerpolder	25	57	25
Zijlwegkwartier	105	105	105
<b>Totaal bijzonder</b>	<b>1.598</b>	<b>2.506</b>	<b>1.598</b>

**BIJLAGE 3: PARKEERDRUK OFFICIEEL VS OFFICIEUS**

<b>Meetmoment/wijk</b>	<b>capaciteit officieel</b>	<b>capaciteit officieus</b>	<b>parkeerdruk officieel</b>	<b>parkeerdruk officieus</b>
<b>dinsdagmiddag</b>	<b>31.346</b>	<b>35.148</b>	<b>77,5</b>	<b>69,1</b>
Amsterdamsewijk	2.906	3.391	86,3	74,0
Duinwijk	2.087	2.528	75,2	62,1
H-houtkwartier	4.758	5.523	75,4	65,0
Houtvaartkwartier	3.635	4.097	78,2	69,4
Indischewijk	1.133	1.398	96,8	78,5
Oude Stad	2.830	2.830	81,2	81,2
Slachthuiswijk	2.356	2.645	75,5	67,2
Te Zaanenkwartier	1.039	1.083	38,9	37,3
Ter Kleefkwartier	4.655	5.226	79,6	70,9
Transvaalwijk	2.559	2.800	83,2	76,1
Waarder-Veerpolder	524	551	39,9	37,9
Zijlwegkwartier	2.864	3.076	75,0	69,8
<b>zaterdagmiddag</b>	<b>31.355</b>	<b>35.157</b>	<b>81,4</b>	<b>72,6</b>
Amsterdamsewijk	2.906	3.391	100,3	85,9
Duinwijk	2.087	2.528	73,2	60,4
H-houtkwartier	4.758	5.523	74,3	64,0
Houtvaartkwartier	3.635	4.097	75,2	66,7
Indischewijk	1.133	1.398	109,4	88,6
Oude Stad	2.830	2.830	83,8	83,8
Slachthuiswijk	2.356	2.645	80,1	71,3
Te Zaanenkwartier	1.039	1.083	47,0	45,1
Ter Kleefkwartier	4.664	5.235	86,8	77,3
Transvaalwijk	2.559	2.800	86,6	79,1
Waarder-Veerpolder	524	551	53,2	50,6
Zijlwegkwartier	2.864	3.076	80,3	74,8
<b>dinsdagnacht</b>	<b>61.712</b>	<b>69.643</b>	<b>87,5</b>	<b>77,5</b>
Amsterdamsewijk	2.906	3.391	113,3	97,1
Boerhaavewijk	2.669	2.895	71,5	65,9
Delftwijk	1.567	1.845	96,7	82,2
Duinwijk	2.087	2.528	89,0	73,5
Europawijk	3.944	4.205	77,8	73,0
H-houtkwartier	4.758	5.523	85,3	73,5
Houtvaartkwartier	3.635	4.097	89,1	79,1
Indischewijk	2.738	3.590	132,7	101,2
Meerwijk	3.045	3.562	81,2	69,4
Molenwijk	4.335	4.425	67,6	66,2
Oude Stad	2.830	2.830	100,6	100,6
Parkwijk	2.801	2.934	78,9	75,4
Slachthuiswijk	2.356	2.645	84,3	75,1
Spaarndam	300	300	84,3	84,3
Te Zaanenkwartier	4.451	5.349	80,7	67,2
Ter Kleefkwartier	4.664	5.235	98,3	87,5

Transvaalwijk	2.559	2.800	106,4	97,3
Vogelenwijk	1.591	2.282	123,8	86,3
Vondelkwartier	2.252	2.715	97,5	80,9
Waarder-Veerpolder	3.360	3.416	23,4	23,0
Zijlwegkwartier	2.864	3.076	99,5	92,6

---